

보험경영통일정보 공시자료
비치기간 : 2014. 4 ~ 2017. 4

2013년 AXA손해보험(주)의 현황

기간: 2013.4.1 ~ 2013.12.31



본 공시자료는 보험업감독규정 7-44조(경영공시)에 의하여 작성되었습니다.

목 차

1. 주요경영현황 요약
2. 일반 현황
3. 경영실적
4. 재무에 관한 사항
5. 경영지표
6. 위험관리
7. 기타 경영현황
8. 재무제표
9. 보험회사 보상성과체계 모범기준 연차보고서
10. 기타 필요한 사항

1.

주요경영현황 요약

1-1. 회사개요

1) 회사연혁

▶ 회사설립일 및 회사명 변경일

2000. 02. 08	한국자동차보험주식회사 설립
2000. 05. 09	주식회사 코리아디렉트로 상호변경
2000. 12. 18	디렉츠자동차보험주식회사로 상호변경
2001. 08. 01	교보자동차보험주식회사로 상호변경
2007. 05. 22	교보AXA자동차보험주식회사로 상호변경
2008. 09. 22	교보AXA손해보험주식회사로 상호변경
2009. 11. 20	AXA손해보험주식회사로 상호변경

2) 임원 및 대주주 현황

▶ 대표이사 : 자비에 베리 (국적:프랑스)

▶ 대 주 주

주 주 명	소유주식수	소유비율(%)
AXA.S.A	36,279,355	99.55

3) 조직개요

▶ 본사 : 8본부 27팀 1실 1센터

▶ 외야 : 7다이렉트센터(영업센터) 11보상센터 46팀

1-2. 요약재무정보

1) 요약 대차대조표

(단위 : 백만원)

구 분	2013년도	2012년도	증감액
현금 및 현금성자산	736	771	-35
당기손익인식금융자산	138,990	152,272	-13,282
매도가능금융자산	351,532	308,910	42,622
만기보유금융자산	0	0	0
대여금및수취채권	114,981	133,132	-18,151
유형자산	5,245	4,921	323
무형자산	7,436	7,971	-536
재보험자산	106,833	76,583	30,249
신계약비	7,186	7,436	-249
기타자산	13,691	12,907	785
자 산 총 계	746,630	704,903	41,727
보험계약부채	520,178	451,403	68,775
금융부채	39,607	52,578	-12,971
기타부채	41,083	45,332	-4,250
부 채 총 계	600,868	549,313	51,555
자본금	182,214	169,714	12,500
자본잉여금	6,956	1,532	5,424
결손금	-45,892	-19,918	-25,974
기타포괄손익누계액	2,484	4,263	-1,779
자 본 총 계	145,762	155,590	-9,828

주) 관련 법령 개정으로 2013.4.1부터 보험회사 장부폐쇄일이 변경(3월31일→12월31일) 됨에 따라, 2013 회계연도는 '13.4~12월(9개월), 2012 회계연도는 '12.4~'13.3월(12개월) 실적으로 대상기간이 상이합니다. 자료 활용시 유의하시기 바랍니다.

2) 요약 손익계산서

(단위 : 백만원)

구 분	2013년도	2012년도	증감액
영업수익	645,464	709,685	-64,222
영업비용	665,724	697,419	-31,695
영업외수익	892	1,435	-543
영업외비용	707	976	-269
법인세차감전이익	-20,075	12,725	-32,800
법인세비용	1,689	-1,253	2,942
당기순이익(손실)	-21,764	13,978	-35,742
기타포괄손익	-5,989	3,429	-9,418
총포괄손익	-27,753	17,407	-45,160

주) 관련 법령 개정으로 2013.4.1부터 보험회사 장부폐쇄일이 변경(3월31일→12월31일) 됨에 따라, 2013 회계연도는 '13.4~12월(9개월), 2012 회계연도는 '12.4~'13.3월(12개월) 실적으로 대상기간이 상이합니다. 자료 활용시 유의하시기 바랍니다.

1-3. 사업실적

(단위 : 백만원)

구 분		2013년도	2012년도	증감액
신계약실적	건수	2,023,271	2,289,416	-266,145
	금액	29,845,005	33,144,377	-3,299,372
보유계약실적	건수	2,716,654	2,367,682	348,972
	금액	87,373,251	75,549,527	11,823,724
원수보험료		519,145	598,845	-79,700
원수보험금		340,302	406,757	-66,455
순사업비		86,215	98,543	-12,328

.주) 관련 법령 개정으로 2013.4.1부터 보험회사 장부폐쇄일이 변경(3월31일→12월31일) 됨에 따라, 2013 회계연도는 '13.4~12월(9개월), 2012 회계연도는 '12.4~'13.3월(12개월) 실적으로 대상기간이 상이합니다. 자료 활용시 유의하시기 바랍니다.

1-4. 주요 경영효율지표

(단위 : %, %P)

구 분	2013년도	2012년도	증감액
손해율	84.80	79.51	5.29
사업비율	23.60	21.48	2.12
자산운용율	67.87	69.82	-1.94
자산수익율	2.77	3.18	-0.41
효력상실해약율	8.35	14.04	-5.69
계약유지율(13회차/25회차)	81.26 / 73.26	83.71/ 75.35	-2.45 / -2.09
민원발생현황	-	4등급	2013년도 민원발생 평가등급은 공시일 기준 미발표
신용평가등급	-	-	-
지급여력비율	176.61	194.71	-18.10

주1) 2012년 실적은 해당연도에 적용된 회계 기준으로 작성되었으며, 2013년도 변경된 회계기준을 소급하여 적용하지 않음

주2) 관련 법령 개정으로 2013.4.1부터 보험회사 장부폐쇄일이 변경(3월31일→12월31일) 됨에 따라, 2013 회계연도는 '13.4~12월(9개월), 2012 회계연도는 '12.4~'13.3월(12개월) 실적으로 대상기간이 상이합니다. 자료 활용 시 유의하시기 바랍니다.

2.

일반 현황

2-1. 선언문

존경하는 고객 여러분, 안녕하십니까?

2013사업연도 경영공시를 통해 지난 한 해의 경영성과를 소개하게 된 것을 기쁘게 생각하며 지난 해에도 변함없는 지지와 성원을 보내주신 고객 여러분께 본 공시를 통해 깊은 감사의 말씀을 드립니다.

본 경영공시자료는 보험업감독규정 제7-44조(경영공시)의 규정에 따라 작성되었으며 회사의 경영 전반에 대해 상세히 알 수 있도록 사실적인 내용을 구체적으로 담고 있습니다.

2013년도는 성장과 혁신을 위한 토대를 닦은 한 해였습니다. 2012년부터 시작된 에르고다음다이렉트 보험계약 이전을 성공적으로 마무리하고, 아울러 전사에 걸친 Business Transformation 혁신 활동을 수행함으로써, 수익성과 성장 측면에서 성과를 거두었습니다. 모든 분야에 탁월성(Excellence), 편의성(Convenience), 혁신(Innovation)을 핵심가치로 내세우고 고객 Needs에 부합하는 서비스를 제공하여 성장과 이익을 동시에 달성하는 'Sustainable Growth'를 목표로 정진하였습니다.

2014사업연도 우리의 목표는 현재 진행중인 Transformation 작업에 박차를 가하여 양적 성장과 비용절감을 동시에 실현하는 '수익성 있는 성장'을 이끌어내는 것입니다. 주요 initiatives는 디지털 채널 혁신과 고객 분류에 기반한 상품 및 서비스 제시를 통한 비약적 성장과 보상프로세스의 개선 및 우수협력업체의 활용 극대화 및 위장사고 적발 등을 통한 정확한 손해사정 및 사업 비용의 효율화입니다.

우리는 더욱 더 큰 도약을 준비하고 있으며, 새로운 이니셔티브를 주도하고 있습니다. 이러한 혁신을 통해 고객의 변화하는 Needs를 다른 어떤 경쟁사보다 먼저 만족시킨다면, 2014년은 우리에게 "한국 시장 내, No 1 다이렉트 보험사"가 되겠다는 우리의 목표를 향해 한걸음 더 다가서는 한 해가 될 것입니다.

감사합니다.

2014년 3월

AXA손해보험주식회사

대표이사 사장 자비에 베리



2-2. 경영방침

1) 경영비전

▶ 비전

The preferred company as a Leader in direct market

(다이렉트 시장을 선도하는 리더로서 “고객이 선호하는 회사”로 자리매김함)

▶ 핵심가치

- Team spirit
- Integrity
- Innovation
- Pragmatism
- Professionalism
- 3 Core Attitudes
 - Available (늘 함께 하는)
 - Reliable (신뢰할 수 있는)
 - Attentive (주의 깊고 세심한)

2) 경영목표

▶ 경영목표

Achieve sustainable growth

(수익성을 담보한 성장 지속)

▶ 중점추진과제

- Maximize operational excellence constantly
(지속적인 운영의 탁월성 극대화)
- Build up performance management system
(성과를 극대화 할 수 있는 내부관리 시스템 구축)
- Improve customer's image to our product, brand and service
(우리의 상품, 브랜드, 서비스에 대한 고객 이미지 제고)

2-3. 연혁 · 추이

1) 설립경과 및 설립 이후의 주요변동상황

2000.02	한국자동차보험(주) 창업
2001.08	교보자동차보험주식회사로 상호변경
2002.11	내외경제 보험대상 재정경제부장관상 수상
2003.11	2003 대한민국전자상거래 대상 e금융/보험분야 대상
2004.01	대한민국 100대 브랜드 진입, 원수보험료 2,000억원 돌파
2004.08	한국경제신문 제4회 대한민국 e금융상 최우수상 수상
2004.11	2004 한국서비스품질 우수기업 2회 연속 인증획득
2005.02	원수보험료 3,000억원 돌파
2006.09	KS-SQI(한국서비스품질지수) 2년 연속 온라인자동차부문 1위 기업 선정
2007.03	원수보험료 4,000억원 돌파
2007.05	교보AXA자동차보험(주)로 상호변경
2007.09	2007 한국서비스품질지수(KS-SQI) 온라인자동차보험부문 3회 연속 선정
2007.11	다이렉트보험사 최초로 장기보험 판매 개시
2008.03	원수보험료 5,000억원 돌파
2008.09	교보AXA손해보험(주)로 상호변경
2009.11	AXA손해보험(주)로 사명변경
2010.03	중앙일보 "2010 한국을 빛낸 창조경영대상" 고객 감동부문 수상
2011.12	손해보험사 최초로 마일리지 자동차보험 판매 개시
2012.01	한국경제신문, 한국능률협회(KMAC) 선정 "이달의 주목 받는 신상품" 마일리지 자동차보험 수상
2012.09	다이렉트보험사 최초로 치아보험 판매 개시
2012.11	헤럴드경제 보험대상 혁신상품상 마일리지 자동차보험 수상
2013.01	다산금융상 보험부문 금상 수상
2013.04	다이렉트 늘안심입원비보험 출시
2013.07	금융소비자연맹 선정 "2013 좋은 다이렉트자동차보험" 1위
2013.09	다이렉트보험사 최초로 마일리지 보험 9,000km 확대

2) 상호의 변경

2000. 02	한국자동차보험주식회사 설립
2000. 05	코리아디렉트로 상호변경
2000. 12	디렉츠자동차보험주식회사로 상호변경
2001. 08	교보자동차보험주식회사로 상호변경
2007. 05	교보AXA자동차보험주식회사로 상호변경
2008. 09	교보AXA손해보험주식회사로 상호변경
2009. 11	AXA손해보험주식회사로 상호변경

3) 합병, 영업양수 또는 영업양도

해당사항 없음

4) 경영활동과 관련된 중요한 사실의 발생

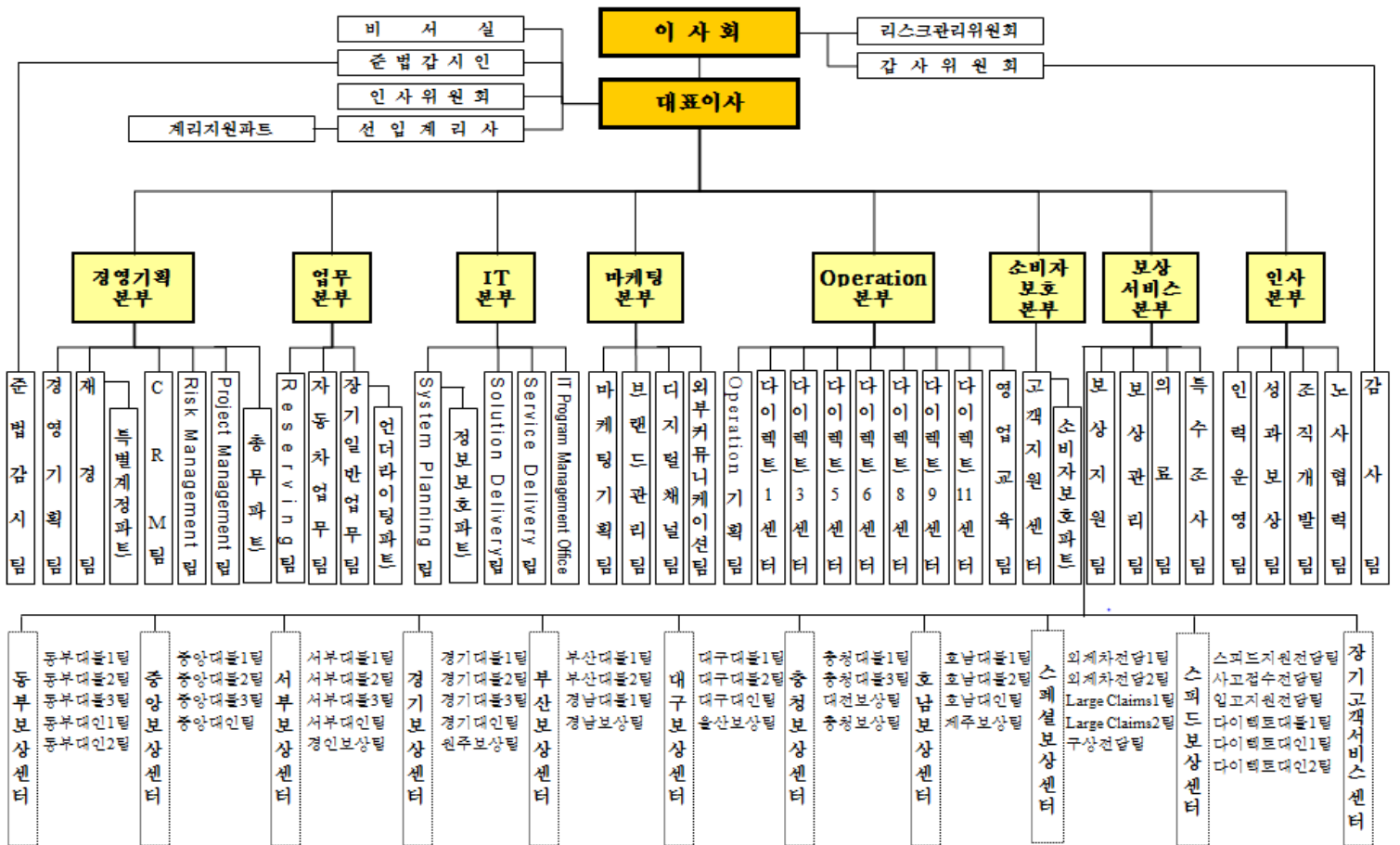
2001. 08	교보자동차보험주식회사로 상호변경, 자본금 200억원으로 증자
2001. 09	금융감독위원회 본허가 획득
2001. 10	영업 개시
2001. 10	자본금 300억원으로 증자
2002. 09	자본금 600억원으로 증자
2004. 06	자본금 700억원으로 증자
2003. 02	영업개시 17개월만에 흑자시현
2004. 01	원수보험료 2,000억원 돌파
2004. 09	베스트 운전자보험 판매개시
2004. 11	원수보험료 3,000억원 돌파
2006. 09	원수보험료 4,000억원 돌파
2007. 05	교보AXA자동차보험주식회사로 상호변경 및 기 마르시아 대표이사 취임
2007. 10	자본금 1,290억원으로 증자
2007. 11	장기보험 판매 개시
2008. 03	원수보험료 5,000억원 돌파
2008. 09	교보AXA손해보험주식회사로 상호변경
2009. 11	AXA손해보험주식회사로 상호변경
2011. 03	자본금 1,590억원으로 증자
2012. 03	자본금 1,697억원으로 증자
2013. 10	자본금 1,822억원으로 증자

2-4. 조직

1) 조직도

(2014년 2월 28일 현재)

내 야	8본부 27팀 1실 1센터
외 야	7다이렉트센터(영업센터) 11보상센터 46팀



2) 영업조직

(2014년 2월 28일 현재 / 단위: 개)

본부	지점	보상사무소	영업소	해외현법인	해외지점	해외사무소	합계
1	7	34	0	0	0	0	42

※ 본사를 1개 본부, 7개 다이렉트센터(콜센터)를 7개 지점으로 구분함.

주1) 본부 : 지역본부 및 지역영업부 포함

주2) 보상사무소 : 지역센터 및 사무소 포함

주3) 해외점포 : 해외현지법인은 외국환거래규정에 의하여 신고 등을 하여 설립한 외국에 있는 법인, 해외지점은 영업점포, 해외사무소는 영업을 하지 않는 연락사무소를 의미

2-5. 임직원 현황

(2014년 2월 28일 현재)

(단위 : 명)

구 분		2013년도	2012년도
임 원	등기임원(사외이사포함)	7	9
	비등기임원	0	0
일반직원	정규직	727	699
	비정규직	1,054	981
합 계		1,788	1,689

주) 일반 사무직원은 정규직으로 상담업무를 하는 상담직 직원은 비정규직으로 구분함.

2-6. 모집조직 현황

해당사항 없음

2-7. 자회사

해당사항 없음

2-8. 자본금

(단위 : 백만원)

연월일	주식의 종류	발행주식총수	증자(또는 감자)금액	증자(또는 감자) 내용	증자(또는 감자) 후 자본금	비고
2000.02.07	보통주	76,000주	380	발기설립	380	
2000.12.28	보통주	216,000주	700	유상증자	1,080	
2001.01.10	보통주	296,000주	400	유상증자	1,480	
2001.01.20	보통주	486,000주	950	유상증자	2,430	
2001.01.23	보통주	564,600주	393	유상증자	2,823	
2001.01.27	보통주	704,600주	700	유상증자	3,523	
2001.01.30	보통주	904,600주	1,000	유상증자	4,523	
2001.02.15	보통주	1,144,600주	1,200	유상증자	5,723	
2001.03.14	보통주	1,431,600주	1,435	유상증자	7,158	
2001.04.09	보통주	1,495,600주	320	유상증자	7,478	
2001.05.11	보통주	1,505,600주	50	유상증자	7,528	
2001.05.25	보통주	1,577,600주	360	유상증자	7,888	

(단위 : 백만원)

연월일	주식의 종류	발행주식총수	증자(또는 감자)금액	증자(또는 감자) 내용	증자(또는 감자) 후 자본금	비고
2001.06.25	보통주	1,604,600주	135	유상증자	8,023	
2001.07.28	보통주	1,884,600주	1,400	유상증자	9,423	
2001.07.30	보통주	3,764,600주	9,400	유상증자	18,823	
2001.08.03	보통주	4,000,000주	1,177	유상증자	20,000	
2001.10.19	보통주	6,000,000주	10,000	유상증자	30,000	
2002.09.28	보통주	12,000,000주	30,000	유상증자	60,000	
2004.06.28	보통주	14,000,000주	10,000	유상증자	70,000	
2007.10.01	보통주	25,800,000주	59,000	유상증자	129,000	
2011.03.23	보통주	31,800,000주	30,000	유상증자	159,000	
2012.03.26	보통주	33,942,858주	10,714	유상증자	169,714	
2013.10.30	보통주	36,442,858주	12,500	유상증자	182,214	

2-9. 대주주

(2013년 12월 31일 현재)

(단위 : 주, %)

주 주 명	소유주식수	소유비율
AXA.S.A	36,279,355	99.55

2-10. 주식소유현황

(2013년 12월 31일 현재)

(단위 : 주, %)

구 분	주 주 수		소유주식수	
		비율		비율
정부 및 정부관리기업체	0	0.00	0	0.00
은 행	0	0.00	0	0.00
보 험 회 사	0	0.00	0	0.00
증 권 회 사	0	0.00	0	0.00
투자신탁회사	0	0.00	0	0.00
기 타 법 인	0	0.00	0	0.00
개인 및 기타	47	97.92	163,503	0.45
외국인(법인)	1	2.08	36,279,355	99.55
계	48	100.00	36,442,858	100.00

2-11. 계약자 배당

해당사항 없음

2-12. 주주 배당

해당사항 없음

2-13. 주식매수선택권 부여내용

해당사항 없음

3.

경영실적

3-1. 경영실적 개요

(단위: 백만원)

구 분	2013년	2012년
원 수 보 험 료	519,145	598,845
원 수 보 험 금	340,302	406,757
순 사 업 비	86,215	98,543
장기저축성보험환급금	1,027	941
총 자 산	746,630	704,903
보험계약준비금	520,177	451,403
당 기 순 손 익	-21,764	13,978

주) 관련 법령 개정으로 2013.4.1부터 보험회사 장부폐쇄일이 변경(3월31일→12월31일) 됨에 따라, 2013 회계연도는 '13.4~12월(9개월), 2012 회계연도는 '12.4~'13.3월(12개월) 실적으로 대상기간이 상이합니다. 자료 활용 시 유의하시기 바랍니다.

3-2. 손익발생원천별 실적

(단위 : 백만원)

구 분		2013년도	2012년도	증 감
보험부문	보험영업손익	3,511	8,785	-5,275
	(보험수익)	600,171	672,641	-72,470
	(보험비용)	596,660	663,855	-67,195
투자부문	투자영업손익	14,755	20,596	-5,841
	(투자영업수익)	15,044	20,898	-5,854
	(투자영업비용)	289	302	-13
책임준비금전입액(△)		38,525	17,115	21,410
영업손익		-20,260	12,266	-32,526
기타부문	기타손익	185	459	-274
	(기타수익)	892	1,435	-543
	(기타비용)	707	976	-269
특별계정 부문	특별계정손익	0	0	0
	(특별계정수익)	0	0	0
	(특별계정비용)	0	0	0

구 분	2013년도	2012년도	증 감
경상손익	-20,075	12,725	-32,800
특별이익	0	0	0
특별손실	0	0	0
법인세비용	1,689	-1,253	2,942
당기순손익	-21,764	13,978	-35,742

주1) 특별계정은 퇴직보험, 퇴직연금 특별계정임.

주2) 관련 법령 개정으로 2013.4.1부터 보험회사 장부폐쇄일이 변경(3월31일→12월31일) 됨에 따라, 2013 회계연도는 '13.4~12월(9개월), 2012 회계연도는 '12.4~'13.3월(12개월) 실적으로 대상기간이 상이합니다. 자료 활용 시 유의하시기 바랍니다.

4. 재무에 관한 사항

4-1. 재무상황 개요

1) 일반계정

2013년도 자산은 7,466억원, 부채는 6,009억원, 자본은 1,458억원입니다. 전년 결산기 대비하여 자산은 418억원 증가, 부채는 책임준비금의 증가로 516억원 증가하였으며, 자본은 98억원 감소하였습니다.

(단위 : 백만원,%)

구분	2013년도		2012년도		
		구성비		구성비	
자산	현금 및 예치금	5,880	0.79	20,505	2.91
	당기손익인식증권	138,990	18.62	152,272	21.60
	매도가능증권 (매도가능금융자산)	351,532	47.08	308,910	43.82
	만기보유증권 (만기보유금융자산)	0	0.00	0	0.00
	관계·종속기업투자주식	0	0.00	0	0.00
	대출채권	10,368	1.39	10,465	1.48
	부동산	0	0.00	0	0.00
	고정자산	12,680	1.70	12,892	1.83
	기타자산	227,180	30.43	199,859	28.35
	특별계정자산	0	0.00	0	0.00
	자산총계	746,630	100.00	704,903	100.00
부채	책임준비금	520,177	69.66	451,403	64.04
	기타부채	80,690	10.82	97,910	13.89
	특별계정부채	0	0.00	0	0.00
	부채총계	600,867	80.48	549,313	77.93
자본	자본총계	145,762	19.52	155,590	22.07
부채 및 자본총계		746,630	100.00	704,903	100.00

주1) 잔액 기준

주2) 관련 법령 개정으로 2013.4.1부터 보험회사 장부폐쇄일이 변경(3월31일→12월31일) 됨에 따라, 2013 회계연도는 '13.4~12월(9개월), 2012 회계연도는 '12.4~'13.3월(12개월) 실적으로 대상기간이 상이합니다. 자료 활용시 유의하시기 바랍니다.

2) 특별계정

해당사항 없음

4-2. 대출금운용

1) 대출금운용 방침

대출금운용은 임직원에 대한 복리후생 차원의 대출만 시행하고 있습니다.

① 관리정책

임직원의 복리후생을 증진시키고, 동시에 회사 재산운용의 안정성, 수익성 및 유동성이 침해되지 않도록 함.

② 담보물

모든 대출금은 담보(부동산, 보증보험 등)를 설정하고 있으며, 부동산담보대출은 정부정책에 의한 지역별 담보설정한도비율을 적용하여 대출가능금액을 산정함.

2) 담보별 대출금

2013년에 퇴직연금제도의 도입으로 당사는 퇴직금을 담보로 대출을 설정하지 않아 전년도와 비교하여 신용 대출금이 186백만원 감소하였습니다.

(단위 : 백만원, %)

구분	2013년도		2012년도		
		구성비		구성비	
일반 계정	콜론	0	0.00	0	0.00
	보험계약	0	0	0	0.00
	유가증권	0	0	0	0.00
	부동산	239	2.18	278	2.49
	담보계	239	2.18	278	2.49
	신용	0	0.00	186	1.67
	어음할인	0	0.00	0	0.00
	지급보증	10,714	97.82	10,683	95.84
	기타	0	0.00	0	0.00
소계	10,953	100.0	11,147	100.00	
특별 계정	콜론	0	0.00	0	0.00
	보험계약	0	0.00	0	0.00
	유가증권	0	0.00	0	0.00
	부동산	0	0.00	0	0.00
담보계	0	0.00	0	0.00	

구 분		2013년도		2012년도	
			구성비		구성비
특별 계정	신 용	0	0.00	0	0.00
	어 음 할 인	0	0.00	0	0.00
	지 급 보 증	0	0.00	0	0.00
	기 타	0	0.00	0	0.00
	소 계	0	0.00	0	0.00
합 계		10,953	100.0	11,147	100.00

주 1) 대손충당금 및 현재가치할인차금 차감전 금액 기준임.

주 2) 특별계정은 퇴직보험, 퇴직연금특별계정임.

주 3) 관련 법령 개정으로 2013.4.1 부터 보험회사 장부폐쇄일이 변경(3 월 31 일→12 월 31 일) 됨에 따라, 2013 회계연도는 '13.4~12 월(9 개월), 2012 회계연도는 '12.4~'13.3 월(12 개월) 실적으로 대상기간이 상이합니다. 자료 활용시 유의하시기 바랍니다.

3) 업종별 대출금

당사는 임직원들 대상의 대출만 시행하고 있어 업종별 대출금의 구성비는 전년도와 동일합니다.

(단위 : 백만원, %)

구 분	2013년도		2012년도	
		구성비		구성비
농 업 , 수 렫 업 , 임 업	0	0.00	0	0.00
어 업	0	0.00	0	0.00
광 업	0	0.00	0	0.00
제 조 업	0	0.00	0	0.00
전 기 , 가 스 , 수 도 업	0	0.00	0	0.00
건 설 업	0	0.00	0	0.00
도소매 및 소비자용품수리업	0	0.00	0	0.00
숙 박 및 음 식 점 업	0	0.00	0	0.00
운 수 , 창 고 및 통 신 업	0	0.00	0	0.00
금 융 및 보 험 업	0	0.00	0	0.00
부동산,임대 및 사업서비스업	0	0.00	0	0.00
기타공공사회 및 개인서비스업	0	0.00	0	0.00
기 타 (개 인 대 출)	10,953	100.00	11,147	100.00
합 계	10,953	100.00	11,147	100.00

주 1) 일반계정 및 특별계정 대출금잔액 합계이며, 대손충당금 및 현재가치할인차금 차감전 금액기준임.

주2) 관련 법령 개정으로 2013.4.1부터 보험회사 장부폐쇄일이 변경(3월31일→12월31일) 됨에 따라, 2013 회계연도는 '13.4~12월(9개월), 2012 회계연도는 '12.4~'13.3월(12개월) 실적으로 대상기간이 상이합니다. 자료 활용시 유의하시기 바랍니다.

4) 용도별 대출금

당사는 임직원들 대상의 대출만 시행하고 있어 용도별 대출금의 구성비는 전년도와 동일합니다.
 (단위 : 백만원, %)

구 분	2013년도		2012년도	
		구성비		구성비
개 인 대 출	10,953	100.00	11,147	100.00
기 업 대 출	0	0.00	0	0.00
중소기업	0	0.00	0	0.00
대 기업	0	0.00	0	0.00
합 계	10,953	100.00	11,147	100.00

주 1) 대손충당금 및 현재가치할인차금 차감전 금액 기준임.

주 2) 관련 법령 개정으로 2013.4.1 부터 보험회사 장부폐쇄일이 변경(3 월 31 일→12 월 31 일) 됨에 따라, 2013 회계연도는 '13.4~12 월(9 개월), 2012 회계연도는 '12.4~'13.3 월(12 개월) 실적으로 대상기간이 상이합니다. 자료 활용시 유의하시기 바랍니다.

5) 계정별 대출금

당사는 임직원들 대상의 대출만 시행하고 있어 계정별 대출금의 구성비는 전년도와 동일합니다.
 (단위 : 백만원, %)

구 분	2013년도		2012년도	
		구성비		구성비
일 반 계 정	10,953	100.00	11,147	100.00
특 별 계 정	0	0.00	0	0.00

주 1) 대손충당금 및 현재가치할인차금 차감전 금액 기준임.

주 2) 관련 법령 개정으로 2013.4.1 부터 보험회사 장부폐쇄일이 변경(3 월 31 일→12 월 31 일) 됨에 따라, 2013 회계연도는 '13.4~12 월(9 개월), 2012 회계연도는 '12.4~'13.3 월(12 개월) 실적으로 대상기간이 상이합니다. 자료 활용시 유의하시기 바랍니다.

4-3. 유가증권투자 및 평가손익

(단위 : 백만원)

구 분		공정가액 ¹⁾	평가손익	
일 반 계 정	당기 손익 인식 증권	주 식	0	
		채 권	0	
		수 익 증 권	14,453	
		해외유가증권	0	
		신종유가증권	0	
		기타유가증권	124,538	
	매도 가능 증권	주 식	0	
		출 자 금	0	
		채 권	351,531	
		수 익 증 권	0	
		해외유가증권	0	
		신종유가증권	0	
	만기 보유 증권	채 권	0	
		수 익 증 권	0	
		해외유가증권	0	
		신종유가증권	0	
		기타유가증권	0	
	관계종속기업 투자주식	주 식	0	
		출 자 금	0	
	소 계		490,522	3,042
	특 별 계 정	주 식	0	
채 권		0		
수 익 증 권		0		
해외유가증권		0		
기타유가증권		0		
소 계		0		
합 계		490,522	3,042	

주) 대여유가증권은 해당항목에 합산함.

4-4. 금융상품 현황

대여금수취채권의 경우 장부가액은 1년 이상의 저리대출의 경우에는 미래 현금흐름을 대출시점 시장금리로 할인하여 산출한 금액이며 공정가액은 모든 대출을 미래현금흐름을 조회시점 시장금리로 할인하여 산출한 금액입니다.

(단위 : 백만원)

구 분		당분기		전분기	
		장부가액	공정가액	장부가액	공정가액
금융 자산	당기손익인식금융자산	138,990	138,990	85,991	85,991
	매도가능금융자산	351,532	351,532	382,764	382,764
	만기보유금융자산	0	0	0	0
	대여금수취채권	114,981	115,230	109,262	109,470
	합계	605,503	605,752	578,017	578,225
금융 부채	당기손익인식금융부채	0	0	0	0
	기타금융부채	39,607	39,607	38,697	38,697
	합계	39,607	39,607	38,697	38,697

주 1) 한국채택국제회계기준 제 1139 호(금융상품:인식과 측정)에 따른 금융상품 분류

주 2) 기타금융부채는 보험미지급금 및 미지급금을 말함

4-5. 금융상품의 공정가치 서열체계

(단위 : 백만원)

구 분		공정가치 서열체계			
		레벨 ^{주1)}	레벨 ^{주2)}	레벨 ^{주3)}	합계
금융자산	당기손익인식금융자산	0	138,990	0	138,990
	매도가능금융자산	0	351,532	0	351,532
	합계	0	490,522	0	490,522
금융부채	당기손익인식금융부채	0	0	0	0

주1) 동일한 자산이나 부채에 대한 활성시장의 조정되지 않은 공시가격

주2) 직접적으로(예:가격) 또는 간접적으로(예:가격에서 도출되어) 관측 가능한 자산이나 부채에 대한 투입 변수. 단 공정가치 레벨1에 포함된 공시가격은 제외함.

주3) 관측 가능한 시장자료에 기초하지 않은 자산이나 부채에 대한 투입변수(관측 가능하지 않은 투입변수)

4-6. 부동산 보유현황

해당사항 없음

4-7. 책임준비금

(단위 : 백만원)

구 분		2013년	2012년
일반 계정	보험료적립금	34,517	25,901
	지급준비금	133,434	111,832
	미경과보험료적립금	352,227	313,670
	보증준비금	0	0
	계약자배당준비금	0	0
	계약자이익배당준비금	0	0
	배당보험손실보전준비금	0	0
	소 계	520,178	451,403
특별 계정	보험료적립금	0	0
	계약자배당준비금	0	0
	계약자이익배당준비금	0	0
	소 계	0	0
합 계		520,178	451,403

주1) 특별계정은 퇴직보험, 퇴직연금특별계정임

주2) 관련 법령 개정으로 2013.4.1부터 보험회사 장부폐쇄일이 변경(3월31일→12월31일) 됨에 따라, 2013 회계연도는 '13.4~12월(9개월), 2012 회계연도는 '12.4~'13.3월(12개월) 실적으로 대상기간이 상이합니다. 자료 활용시 유의하시기 바랍니다.

4-8. 책임준비금적정성 평가

(단위 : 백만원)

구분 ^{주1)}	평가 후 책임준비금 ^{주3)}	평가 전 책임준비금	변동금액 ^{주4)}
보험료적립금 ^{주2)}	34,517	34,517	0
미경과보험료적립금	352,227	352,227	0
보증준비금	0	0	0
합계	386,744	386,744	0

주1) 보험업감독업무시행세칙 별표26(보험계리기준)에 따른 책임준비금 적정성평가 기준 대상

주2) 손보는 장기저축성보험료적립금으로 대체

주3) Max(① 평가 전 책임준비금, ② 책임준비금 적정성 평가금액)

주4) 평가 후 책임준비금 - 평가전 책임준비금

4-9. 보험계약과 투자계약 구분

(단위 : 백만원)

계정	구분	당분기	전분기
일반	보험계약부채	520,178	497,283
	투자계약부채	0	0
	소계	520,178	497,283
특별	보험계약부채	0	0
	투자계약부채	0	0
	소계	0	0
합계	보험계약부채	520,178	497,283
	투자계약부채	0	0
	합계	520,178	497,283

주1) 보험업감독업무시행세칙 별표26 제2장(보험계약 분류 등)에 따른 분류

주2) 특별계정에는 퇴직보험 퇴직연금 변액보험만 기재하고 나머지 특별계정은 일반계정에 기재

주3) 보험계약부채, 투자계약부채 금액을 기재

4-10. 외화자산·부채

1) 형태별 현황

전년도 대비 외화 자산은 변동 없으며 외환부채는 미지급비용의 증가로 5억 증가하였습니다.

(단위 : 백만원)

구분		2013년도	2012년도	증 감
자 산	예치금	0	0	0
	유가증권	0	0	0
	외국환	0	0	0
	부동산	0	0	0
	기타자산	1,189	1,189	0
	자산총계	1,189	1,189	0
부 채	차입금	0	0	0
	기타부채	1,287	767	520
	부채총계	1,287	767	520

주) 관련 법령 개정으로 2013.4.1 부터 보험회사 장부폐쇄일이 변경(3 월 31 일→12 월 31 일) 됨에 따라, 2013 회계연도는 '13.4~12 월(9 개월), 2012 회계연도는 '12.4~'13.3 월(12 개월) 실적으로 대상기간이 상이합니다. 자료 활용시 유의하시기 바랍니다.

2) 국가별 주요자산운용 현황

해당사항 없음

4-11. 대손상각 및 대손충당금

(단위 : 백만원)

구 분	2013년도	2012년도
대 손 충 당 금	603	602
일 반 계 정	603	602
국 내 분	21	20
국 외 분	582	582
특 별 계 정	0	0
대 손 준 비 금	0	0
일 반 계 정	0	0
국 내 분	0	0
국 외 분	0	0
특 별 계 정	0	0
합 계	603	60
일 반 계 정	603	602
국 내 분	21	20
국 외 분	582	582
특 별 계 정	0	0
대 손 상 각 액	0	0
일 반 계 정	0	0
국 내 분	0	0
국 외 분	0	0
특 별 계 정	0	0

주 1) 특별계정은 퇴직보험, 퇴직연금특별계정임

주 2) 관련 법령 개정으로 2013.4.1 부터 보험회사 장부폐쇄일이 변경(3 월 31 일→12 월 31 일) 됨에 따라, 2013 회계연도는 '13.4~12 월(9 개월), 2012 회계연도는 '12.4~'13.3 월(12 개월) 실적으로 대상기간이 상이합니다. 자료 활용시 유의하시기 바랍니다.

4-12. 대손준비금 적립

2013년 12월말 현재 당사는 미처리결손금 등으로 인해 적립해야 할 대손준비금 279백만원, 비상 위험준비금 2,739백만원을 적립하지 못하고 있어 향후 이익잉여금 발생시 대손준비금 279백만원, 비상위험준비금 2,739백만원을 추가 적립해야 합니다.

(단위 : 백만원)

계 정		전분기말	전입	환입	당분기말
이익 잉여금	대손준비금	0	0	0	0
	비상위험준비금	0	0	0	0
	합계	0	0	0	0

주1) 보험업감독규정 제7-4조에 따라 적립된 금액

주2) 보험업감독규정 제6-18조의2에 따라 적립된 금액

주3) 당분기말 = 전분기말+전입-환입

4-13. 부실대출 현황

1) 부실대출 현황

당사는 임직원에 대한 복리후생 차원의 대출만 시행하여 안정적으로 대출을 운용하고 있어 부실 대출로 분류되는 대출은 없습니다.

(단위 : 백만원)

구 분		2013년도	2012년도
총 대 출		10,953	11,147
	일반계정	10,953	11,147
	특별계정	0	0
부 실 대 출		0	0
	일반계정	0	0
	특별계정	0	0

주1) 부실대출은 고정, 회수의문 및 추정손실 분류대출의 합계임

주2) 특별계정은 퇴직보험 특별계정에 한함.

주3) 총대출은 현재가치할인차금 반영 전 총대출 금액임.

주3) 관련 법령 개정으로 2013.4.1부터 보험회사 장부폐쇄일이 변경(3월31일→12월31일) 됨에 따라, 2013 회계연도는 '13.4~12월(9개월), 2012 회계연도는 '12.4~'13.3월(12개월) 실적으로 대상기간이 상이합니다. 자료 활용시 유의하시기 바랍니다.

2) 신규발생 법정관리업체 등의 현황

해당사항 없음

4-14. 보험계약 현황

당사는 자동차보험이 총보유계약건수와 원수보험료에 가장 큰 비중 차지하고 있으며 전년도와 각 보험종목별 총보유계약건수 및 원수보험료의 구성비 차이는 큰 변동이 없습니다.

(단위 : 건, 백만원, %)

구분	2013년도				2012년도				
	건수		원수보험료		건수		원수보험료		
		구성비		구성비		구성비		구성비	
일반계정	화재	1	0.00	35	0.01	1	0.00	57	0.01
	해상	0	0.00	0	0.00	0	0.00	0	0.00
	자동차	2,196,419	80.85	457,213	88.08	1,897,195	80.13	527,708	88.12
	보증	0	0.00	0	0.00	0	0.00	0	0.00
	특종	354,046	13.03	36,152	6.95	316,851	13.38	39,885	6.66
	장기	166,188	6.12	25,744	4.96	153,635	6.49	31,195	5.21
	개인연금	0	0.00	0	0.00	0	0.00	0	0.00
일반계정계	2,716,654	100.00	519,144	100.00	2,367,682	100.00	598,845	100.00	
특별계정계	0	0.00	0	0.00	0	0.00	0	0.00	
합계	2,716,654	100.00	519,144	100.00	2,367,682	100.00	598,845	100.00	

주 1) 특별계정은 퇴직보험, 퇴직연금 특별계정임.

주 2) 관련 법령 개정으로 2013.4.1 부터 보험회사 장부폐쇄일이 변경(3 월 31 일→12 월 31 일) 됨에 따라, 2013 회계연도는 '13.4~12 월(9 개월), 2012 회계연도는 '12.4~'13.3 월(12 개월) 실적으로 대상기간이 상이합니다. 자료 활용시 유의하시기 바랍니다.

4-15. 재보험 현황

1) 국내재보험 거래현황

(단위 : 백만원)

구 분		전반기	당반기	전반기대비 증감액	
국 내	수재	수입보험료	-	0	-
		지급수수료	-	0	-
		지급보험금	-	4	-
		수지차액(A)	-	4	-
	출재	지급보험료	-	40,004	-
		수입수수료	-	2,445	-
		수입보험금	-	36,572	-
		수지차액(B)	-	-987	-
순수지차액(A+B)		-	-983	-	

주) 관련 법령 개정으로 2013.4.1 부터 보험회사 장부폐쇄일이 변경(3 월 31 일->12 월 31 일)됨에 따라 전반기와 당반기 작성 대상기간이 상이하여, 전반기 실적(증감액, 증감률 포함)을 별도 표기하지 않습니다.

(당반기: '13.10~12 월)

2) 국외재보험 거래현황

(단위 : 백만원)

구 분		전반기	당반기	전반기대비 증감액	
국 외	수재	수입보험료	-	0	-
		지급수수료	-	0	-
		지급보험금	-	0	-
		수지차액(A)	-	0	-
	출재	지급보험료	-	384	-
		수입수수료	-	164	-
		수입보험금	-	60	-
		수지차액(B)	-	-161	-
순수지차액(A+B)		-	-161	-	

주) 관련 법령 개정으로 2013.4.1 부터 보험회사 장부폐쇄일이 변경(3 월 31 일->12 월 31 일)됨에 따라 전반기와 당반기 작성 대상기간이 상이하여, 전반기 실적(증감액, 증감률 포함)을 별도 표기하지 않습니다.

(당반기: '13.10~12 월)

4-16. 재보험자산의 손상

신용등급 및 재무적으로 건전한 우량 재보험사와 재보험 거래를 하고 있기 때문에 손상의 위험은 없습니다. 전분기 대비 당분기 재보험자산이 21억 감소하였으나, 재보험자산의 손상징후가 발견되고 있지 않아 손상차손은 전분기와 동일하게 없습니다.

(단위 : 백만원)

구 분	당분기	전분기	증감	손상사유 ^{주1)}
재보험자산	106,833	108,954	-2,121	-
손상차손	0	0	0	
장부가액**	106,833	108,954	-2,121	

주1) 손상차손을 인식한 경우, 그 사유를 기재

주2) 장부가액=재보험자산-손상차손

5.

경영지표

5-1. 자본의 적정성

1) B/S상 자기자본

2013년 3/3분기에 유상증자로 자본금이 125억원 증가하였습니다.

(단위: 백만원)

구 분	당분기	당분기-1 분기	당분기-2 분기
자본총계	145,762	153,473	161,320
자본금	182,214	169,714	169,714
자본잉여금	6,956	1,640	1,586
이익잉여금	-45,892	-21,632	-13,574
자본조정	0	0	0
기타포괄손익누계액	2,484	3,751	3,594

2) 지급여력비율 내용 및 산출방법 개요

지급여력비율 감소의 주요 원인은 지급여력금액의 감소와 지급여력기준금액의 증가이며, 지급보험금과 준비금 및 사업비 증가로 인한 이익잉여금 감소로 지급여력금액이 감소하였고 준비금위험액 증가로 인한 보험위험액 증가로 지급여력기준금액이 증가하였습니다.

(단위: 백만원, %)

구 분	당분기	당분기-1 분기	당분기-2 분기
지급여력비율(A/B)	176.61	190.64	206.62
지급여력금액(A)	139,802	146,223	154,367
지급여력기준금액(B)	79,160	76,700	74,710
보험위험액	72,206	69,923	68,287
금리위험액	1,028	1,992	1,735
신용위험액	6,417	6,438	6,179
시장위험액	144	79	154
운영위험액	6,570	6,270	5,965

3) 최근 3개 사업년도 동안의 주요 변동 원인

2013년 3/3분기 지급여력비율은 176.61%로 2012년보다 18.10%p 감소하였으나 2011년과 비교하

면 2.38%p 증가하였습니다. 2011년 대비 2012년 지급여력비율 증가의 주요 원인은 지급여력금액의 증가이며, 당기손익 130억 증가 및 채권평가의 44억 증가 등으로 지급여력금액이 197억 증가하여 지급여력비율이 20.48%p 증가하였습니다.

반면, 2012년 대비 2013 지급여력비율 감소의 주요 원인은 지급여력금액의 감소이며, 지급보험금과 준비금 및 사업비 증가로 당기손익 218억 감소 및 채권평가손 60억 증가 등으로 지급여력금액이 97억 감소하여 지급여력비율이 18.10%p 감소하였습니다.

(단위 : 백만원, %)

구 분	2013 년도	2012 년도	2011 년도
지급여력비율	176.61	194.71	174.23

주 1) 관련 법령 개정으로 2013.4.1 부터 보험회사 장부폐쇄일이 변경(3 월 31 일→12 월 31 일) 됨에 따라, 2013 회계연도는 '13.4~12 월(9 개월), 2012 회계연도는 '12.4~'13.3 월(12 개월) 실적으로 대상기간이 상이합니다. 자료 활용시 유의하시기 바랍니다.

주 2) 2012 년 실적은 해당연도에 적용된 회계 기준으로 작성되었으며, 2013 년도 변경된 회계기준을 소급하여 적용하지 않음

5-2. 자산건전성 지표

1) 부실자산비율

(단위 : 백만원, %, %P)

구 분	2013 년도	2012 년도	증 감
가중부실자산(A)	604	603	1
자산건전성 분류대상자산(B)	650,356	592,812	57,544
비율(A/B)	0.09	0.10	-0.01

주) 관련 법령 개정으로 2013.4.1 부터 보험회사 장부폐쇄일이 변경(3 월 31 일→12 월 31 일) 됨에 따라, 2013 회계연도는 '13.4~12 월(9 개월), 2012 회계연도는 '12.4~'13.3 월(12 개월) 실적으로 대상기간이 상이합니다. 자료 활용시 유의하시기 바랍니다.

2) 위험가중자산

(단위 : 백만원, %, %P)

구 분	2013 년도	2012 년도	증 감
위험가중자산(A)	357,381	307,854	49,527
총자산(B)	722,460	679,101	43,359
비율(A/B)	49.47	45.33	4.14

주 1) 총자산은 미상각신계약비, 영업권 및 특별계정 자산 제외주

2) 관련 법령 개정으로 2013.4.1 부터 보험회사 장부폐쇄일이 변경(3 월 31 일→12 월 31 일) 됨에 따라, 2013 회계연도는 '13.4~12 월(9 개월), 2012 회계연도는 '12.4~'13.3 월(12 개월) 실적으로 대상기간이 상이합니다. 자료 활용시 유의하시기 바랍니다.

5-3. 수익성 지표

1) 손해율

(단위 : 백만원, %, %P)

구 분	2013 년도	2012 년도	증 감
발생손해액(A)	296,486	357,031	-60,515
경과보험료(B)	349,635	449,024	-99,390
손해율(A/B)	84.80	79.51	5.29

주1) 2012년 실적은 해당연도에 적용된 회계 기준으로 작성되었으며, 2013년도 변경된 회계기준을 소급하여 적용하지 않음

주2) 관련 법령 개정으로 2013.4.1부터 보험회사 장부폐쇄일이 변경(3월31일→12월31일) 됨에 따라, 2013 회계연도는 '13.4~12월(9개월), 2012 회계연도는 '12.4~'13.3월(12개월) 실적으로 대상기간이 상이합니다. 자료 활용 시 유의하시기 바랍니다.

2) 사업비율

(단위 : 백만원, %, %P)

구 분	2013 년도	2012 년도	증 감
순사업비(A)	86,215	98,543	-12,328
보유보험료(B)	365,362	458,693	-93,331
사업비율(A/B)	23.60	21.48	2.12

주1) 2012년 실적은 해당연도에 적용된 회계 기준으로 작성되었으며, 2013년도 변경된 회계기준을 소급하여 적용하지 않음

주2) 관련 법령 개정으로 2013.4.1부터 보험회사 장부폐쇄일이 변경(3월31일→12월31일) 됨에 따라, 2013 회계연도는 '13.4~12월(9개월), 2012 회계연도는 '12.4~'13.3월(12개월) 실적으로 대상기간이 상이합니다. 자료 활용 시 유의하시기 바랍니다.

3) 운용자산이익율

(단위 : 백만원, %, %P)

구 분	2013 년도	2012 년도	증 감
투자영업손익(A)	19,592	20,596	-1,004
경과운용자산(B)	478,200	470,053	8,147
운용자산이익율(A/B)	4.10	4.38	-0.28

주1) 운용자산이익율 : 투자영업손익÷{(기초운용자산+기말운용자산-투자영업손익)/2}

주2) 2012년 실적은 해당연도에 적용된 회계 기준으로 작성되었으며, 2013년도 변경된 회계기준을 소급하여 적용하지 않음

주3) 관련 법령 개정으로 2013.4.1부터 보험회사 장부폐쇄일이 변경(3월31일→12월31일) 됨에 따라, 2013 회계연도는 '13.4~12월(9개월), 2012 회계연도는 '12.4~'13.3월(12개월) 실적으로 대상기간이 상이합니다. 자료 활용 시 유의하시기 바랍니다.

4) ROA(Return on Assets)

(단위 : %, %P)

구 분	2013 년도	2012 년도	증 감
ROA	-4.04	1.97	-6.01

주1) ROA : 당기순이익÷((전회계연도말총자산+당분기말총자산-당기순이익)/2)×(4/경과분기수)

주2) 2012년 실적은 해당연도에 적용된 회계 기준으로 작성되었으며, 2013년도 변경된 회계기준을 소급하여 적용하지 않음

주3) 관련 법령 개정으로 2013.4.1부터 보험회사 장부폐쇄일이 변경(3월31일→12월31일) 됨에 따라, 2013 회계연도는 '13.4~12월(9개월), 2012 회계연도는 '12.4~'13.3월(12개월) 실적으로 대상기간이 상이합니다. 자료 활용 시 유의하시기 바랍니다.

5) ROE(Return on Equity)

(단위 : %, %P)

구 분	2013 년도	2012 년도	증 감
ROE	-19.26	8.83	-28.09

주1) ROE : 당기순이익÷((전회계연도말자기자본+당분기말자기자본-당기순이익)/2)×(4/경과분기수)

주2) 2012년 실적은 해당연도에 적용된 회계 기준으로 작성되었으며, 2013년도 변경된 회계기준을 소급하여 적용하지 않음

주3) 관련 법령 개정으로 2013.4.1부터 보험회사 장부폐쇄일이 변경(3월31일→12월31일) 됨에 따라, 2013 회계연도는 '13.4~12월(9개월), 2012 회계연도는 '12.4~'13.3월(12개월) 실적으로 대상기간이 상이합니다. 자료 활용 시 유의하시기 바랍니다.

5-4. 유동성 지표

1) 유동성비율

(단위 : 백만원, %, %P)

구 분	2013 년도	2012 년도	증 감
유동성자산(A)	180,652	215,165	-34,513
평균지급보험금(B)	106,883	97,033	9,850
유동성비율(A/B)	169.02	221.74	-52.72

주) 관련 법령 개정으로 2013.4.1부터 보험회사 장부폐쇄일이 변경(3월31일→12월31일) 됨에 따라, 2013 회계연도는 '13.4~12월(9개월), 2012 회계연도는 '12.4~'13.3월(12개월) 실적으로 대상기간이 상이합니다. 자료 활용 시 유의하시기 바랍니다.

2) 현금수지차비율

(단위 : 백만원, %, %P)

구 분	2013 년도	2012 년도	증 감
현금수지차(A)	21,713	27,518	-5,805
보유보험료(B)	481,994	458,693	23,301
현금수지차비율(A/B)	4.50	5.99	-1.49

주) 관련 법령 개정으로 2013.4.1부터 보험회사 장부폐쇄일이 변경(3월31일→12월31일) 됨에 따라, 2013 회계연도는 '13.4~12월(9개월), 2012 회계연도는 '12.4~'13.3월(12개월) 실적으로 대상기간이 상이합니다. 자료 활용시 유의하시기 바랍니다.

5-5. 생산성지표

1) 임직원인당 원수보험료

(단위 : 백만원, %, %P)

구 분	2013 년도	2012 년도	증 감
임직원거수보험료(A)	519,127	598,818	-81,272
평균임직원수(B)	1,744	1,592	152
임직원인당 원수보험료(A/B)	297.66	376.14	-79.39

주) 관련 법령 개정으로 2013.4.1부터 보험회사 장부폐쇄일이 변경(3월31일→12월31일) 됨에 따라, 2013 회계연도는 '13.4~12월(9개월), 2012 회계연도는 '12.4~'13.3월(12개월) 실적으로 대상기간이 상이합니다. 자료 활용시 유의하시기 바랍니다.

2) 보험설계사인당 원수보험료

해당사항 없음

3) 대리점당 원수보험료

(단위 : 백만원, %, %P)

구 분	2013 년도	2012 년도	증 감
대리점거수보험료(A)	18	27	-3
평균대리점수(B)	1	1	0
대리점당 원수보험료(A/B)	18	27	-3

주) 관련 법령 개정으로 2013.4.1부터 보험회사 장부폐쇄일이 변경(3월31일→12월31일) 됨에 따라, 2013 회계연도는 '13.4~12월(9개월), 2012 회계연도는 '12.4~'13.3월(12개월) 실적으로 대상기간이 상이합니다. 자료 활용시 유의하시기 바랍니다.

5-6. 신용평가등급

해당사항 없음

6.

위험관리

6-1. 위험관리 개요

(1) 위험관리정책, 전략 및 절차 등 체제 전반에 관한 사항

가. 정책

시장, 신용, 금리, 보험, 운영리스크 등 중요한 위험의 인식, 측정, 평가, 통제, 모니터링을 통해 회사의 이익이 안정적으로 실현될 수 있도록 지원하고, 중장기적으로는 기업가치가 극대화되도록 자산, 부채 관점에서 종합적으로 위험을 관리하는 포트폴리오 정책을 수립/운영함.

나. 전략

회사 전체의 리스크 수준이 가용자본대비 적정 수준이 유지되도록 통합 리스크 한도를 설정하여 관리하고 과도한 리스크는 제거 및 헤지하고 적정수준의 리스크를 부담하여 리스크 대비 수익성이 제고되도록 자산/상품 포트폴리오를 모니터링하고 관리함.

다. 절차

▶ 위험의 인식

보험회사 경영활동에서 발생할 수 있는 위험을 보험위험, 금리위험, 신용위험, 시장 위험, 유동성 위험, 운영 위험 등으로 분류하여 관리하고 있음.

▶ 위험의 측정/평가

보험, 금리, 신용, 시장, 운영리스크를 중요한 리스크로 인식하고 금융감독원의 위험기준지급여력 산출방식을 인용하여 회사의 리스크량을 측정 및 관리하고 있음. 유동성리스크는 현금수지차비율 및 유동성비율을 관리기준으로 설정하여 유동성 리스크의 적정 수준 여부를 정기적으로 측정 및 모니터링하고 있음.

▶ 위험의 통제

회사의 리스크를 회피, 수용, 전가, 경감을 위하여 적정 수준의 리스크 한도를 설정하고, 이의 초과여부를 상시 모니터링하고 필요한 경우 한도를 조정하거나 비상계획(contingency plan)을 수립하여 운영함. 또한 회사의 중요한 의사결정사항에 대하여는 리스크관리 전담부서가 사전에 검토하여 바르고 빠른 의사결정을 지원하고 있음.

▶ 위험의 모니터링/보고

회사의 리스크를 적정 수준으로 유지하고 회사경영에 부정적 영향을 미칠 수 있는 각종 리스크

요인을 월별, 분기별로 상시 모니터링하고 있고 분기 1회 이상 리스크 관리위원회를 개최하여 모니터링 결과에 대해 보고하고 있음.

(2) 내부 자본적정성 평가 및 관리절차에 관한 사항

- ▶ 회사는 2009.4월부터 감독기관에서 규정하고 있는 위험기준지급여력비율을 산출 하고 있으며 위험기준지급여력비율은 보험회사 위험기준 자기자본의 건전성을 나타 내는 지표로서, 감독당국은 기존의 지급여력비율과 병행하여 산출하도록 지도하고 있음.
- ▶ 기존 지급여력비율은 투자자산별 내재된 리스크 속성을 구분하지 않고 획일적인 기준을 적용하여 요구자본 산출의 정교성이 부족하였으나 위험기준지급여력비율은 자산운용리스크를 시장, 신용, 금리리스크로 구분함으로써 리스크를 보다 효과적이고 정교하게 측정할 수 있게 되었음. 또한 감독당국에서는 위험기준지급여력비율 100% 이상 유지할 것을 의무화 하고 있음
- ▶ 위험기준지급여력 산출을 위해 위험을 보험, 금리, 신용, 시장, 운영위험으로 구분 하여 산출하고 있으며 회사는 이 방법을 준용하여 위험을 산출하고 포트폴리오 전략 수립시 위험기준지급여력의 영향도를 감안하고 있음.

(3) 이사회(리스크관리위원회) 및 위험관리조직의 구조와 기능

가. 리스크관리위원회

- ▶ 구 성 : 위원장(대표이사 사장), 위원 2명(등기이사 2명:2013년 5월31일 기준)
- ▶ 기 능 : 리스크관리의 기본방침 및 주요정책 수립, 리스크 한도 관리 및 대책수립, 부담가능한 리스크 수준의 결정, 상품별, 거래별 거래한도의 승인, 리스크관리 제규정 제정 및 개정, 기타 리스크관리와 관련하여 필요하다고 인정하는 사항 등

나. 리스크관리전담부서

- ▶ 구 성 : 리스크관리전담부서
- ▶ 기 능 : 리스크관리 중장기 계획 수립 및 실행, 리스크관리시스템의 운영, 리스크한도의 운영사항 모니터링 및 분석, 리스크관리규정 및 시행세칙 운영, 리스크관리 현황을 위원회에 정기 보고, 리스크관리위원회 업무 보좌 등

다. 리스크관리담당부서

- ▶ 구 성 : 전사 부서
- ▶ 기 능 : 리스크의 사전 파악 및 측정 관리, 설정된 리스크한도 준수,
리스크관리 현황 보고

(4) 위험관리체계구축을 위한 활동

가. 리스크규정 체계

리스크관리 관련 규정은 리스크관리위원회규정, 리스크관리규정, 리스크관리규정 시행세칙(자산운용부문,보험리스크부문,비재무리스크부문),리스크관리규정세부지침 (자산운용부문,보험리스크부문)으로 구성되어 있으며, 리스크관리조직, 리스크관리 전략 및 체제, 부문별 리스크측정·보고 및 통제·한도관리·위기 상황분석 등 리스크관리업무에 관한 전반적인 사항을 규정하여 관리하고 있음.

나. 한도설정 관리

리스크관리규정의 리스크한도관리 관련 조항에 허용한도 설정 시 고려사항, 전담 부서의 입안 및 유관부서 협의 및 리스크관리위원회의 심의 등을 규정화하여 운영 하고 있으며, 매년 연간 사업계획 및 자산운용계획의 반영 및 리스크간 분산효과를 고려한 리스크허용한도기준을 수립하여 정기적으로 분석, 보고하여 자본적정성을 관리하고 있음.

다. 리스크 측정 및 관리

금융감독원의 위험기준지급여력을 산출하는 방법을 인용하여 매월 보험, 금리, 시장, 신용, 운영리스크를 산출하고 있으며 운영리스크의 경우 당사 고유의 체크리스트 및 Loss Data Collection system을 활용하여 관리하고 있음.

6-2. 보험위험 관리

6-2-1. 일반손해보험

(1) 개념 및 익스포져 현황

가. 개념

보험위험이란 보험회사의 고유 업무인 보험계약의 인수 및 보험금 지급과 관련하여 발생하는 위

험으로 보험가격위험과 준비금위험으로 구분하며, 보험가격위험이란 보험계약자에게 받은 보험료와 실제 지급된 보험금간의 차이 등으로 인한 손실발생 가능성이며, 준비금위험이란 지급준비금과 미래의 실제 보험금지급액의 차이로 인한 손실발생 가능성으로 일반손해보험을 대상으로 측정함.

나. 익스포저 현황

① 보험가격위험

일반손해보험 전기 대비 직전반기 보험가격위험액 감소는 당사 합산비율의 감소로 보험가격 위험계수가 감소한 것에 기인하며 직전반기 대비 당기 보험가격위험액 증가는 매출 증대로 인한 수입보험료 증가로 보유보험료가 증가한 것에 기인합니다.

(단위:백만원)

구 분	당 기 (‘13.12 월)		직전반기 (‘13.9 월)		전 기 (‘13.3 월)	
	익스포저	보험가격 위험액	익스포저	보험가격 위험액	익스포저	보험가격 위험액
화재 도난보험	44	11	47	12	50	13
기술 종합보험	0	0	0	0	0	0
기타일반보험	43,974	370	42,243	355	38,620	324
자동차보험	404,399	62,323	395,896	60,967	389,156	62,504
보증보험	0	0	0	0	0	0
합계	448,417	62,704	438,186	61,334	427,826	62,841
- 재보험인정비율적용전		62,704		61,334		62,841
- 보유율		72%		74%		79%

주1) 산출일 이전의 1년간 보유보험료

주2) 세부 작성요령은 업무보고서[AI254, AI255] 참조. 기타 일반보험에는 해상보험을 포함한다.

주3) 전업보증보험회사(서울보증보험주식회사)는 보증보험(일반보증보험, 신용보험), 일반손해보험으로 구분하고, 일반보증보험은 보험업감독업무시행세칙 <별표22> <표1>의 신원보증보험, 법률보증보험, 이행보증보험, 금융보증보험을 합산하고, 신용보험은 보험업감독업무시행세칙 <별표22> <표1>의 소비자신용보험, 상업신보험용을 합산하며, 일반손해보험은 화재도난보험, 기술종합보험, 기타일반보험(해상보험 포함), 자동차보험을 합산한다.

주4) 관련 법령 개정으로 2013.4.1부터 보험회사 장부폐쇄일이 변경(3월31일→12월31일) 됨에 따라 각 반기별 대상기간이 상이합니다.

② 지급준비금위험

일반손해보험 지급준비금위험액 증가는 건강보험심사평가원의 자동차보험 진료비 심사제도 도입으로 보험금 지급 지연이 발생하는 등의 원인으로 지급준비금이 증가한 것에 기인합니다.

(단위:백만원)

구 분	당 기 (‘13.12 월)		직전반기 (‘13.9 월)		전 기 (‘13.3 월)	
	익스포저	지급준비금 위험액	익스포저	지급준비금 위험액	익스포저	지급준비금 위험액
화재 도난보험	0	0	0	0	0	0
기술 종합보험	0	0	2	1	1	0
기타일반보험	4,865	3,790	4,101	3,194	3,886	3,028
자동차보험	104,864	27,358	97,781	25,599	92,920	24,448
보증보험	0	0	0	0	0	0
합계	109,729	31,148	101,884	28,794	96,808	27,476

주1) 세부 작성요령은 업무보고서[AI256] 참조. 기타 일반보험에는 해상보험을 포함한다.

주2) 전업보증보험회사(서울보증주식회사)는 보증보험(일반보증보험, 신용보험), 일반손해보험으로 구분하고, 일반보증보험은 보험업감독업무시행세칙 <별표14> 부표2의. 신원보증, 채무이행보증, 선급금이행보증을 합산하고, 일반손해보험은 화재도난보험, 기술종합보험, 기타일반보험(해상보험 포함), 자동차보험을 합산한다.

주3) 관련 법령 개정으로 2013.4.1부터 보험회사 장부폐쇄일이 변경(3월31일→12월31일) 됨에 따라 각 반기별 대상기간이 상이합니다.

(2) 측정(인식) 및 관리방법

가. 보험위험의 측정

보험위험의 측정은 표준모형(보험업감독규정 제7-2조 4항)을 이용하며 보험가격 위험과 준비금위험으로 구분하여 산출하며, 두 위험은 상호 독립이라는 가정하에 분산 효과를 고려하여 보험위험을 산출함. 보험가격위험은 보험상품 구분별 보유보험료에 위험계수를 곱하여 산출하고 준비금위험은 일반손해보험의 보험상품 구분별 보유지급 준비금에 위험계수를 곱하여 산출함.

나. 보험위험의 관리방법

리스크관리전담부서는 보험가격위험 및 준비금위험을 매월 산출하여 위험의 수준이 적정한지 모니터링하고 이를 경영진에게 정기적으로 보고함.

(3) 준비금 적립의 적정성

감독규정에 근거하여 선임계리사가 지급준비금 적정성 평가업무를 수행하고 있으며 금융감독원에 선임계리사 검증의견서를 제출하고 있음. 회사는 지급준비금 적정성 평가를 위한 통계적 방법으로 자동차보험은 PLDM(Paid Loss Development Method), ILDM(Incurred Loss Development Method) 방법을 일반보험은 PLDM을 적용 하고 있음.

① 2013년 12월말 현재 보유지급준비금 적립현황

(단위:백만원)

구 분	보유지급준비금
일반보험	4,960
자동차보험	123,879
합계	128,839

② 보험금진전추이

[일반보험 진전추이]

▶ Paid Loss Development Method

(단위:백만원)

진전년도 사고년도	Year1	Year2	Year3	Year4	Year5
당기-4년	5,552	8,580	9,035	9,199	9,210
당기-3년	6,506	8,917	9,347	9,519	
당기-2년	5,151	7,546	8,280		
당기-1년	4,931	8,207			
당기	5,496				

[자동차보험 진전추이]

▶ Paid Loss Development Method

(단위:백만원)

진전년도 사고년도	Year1	Year2	Year3	Year4	Year5
당기-4년	315,095	365,884	374,391	378,616	379,779
당기-3년	354,495	406,078	414,019	417,387	
당기-2년	318,368	359,077	365,643		
당기-1년	293,721	345,203			
당기	330,599				

▶ Incurred Loss Development Method

(단위:백만원)

진전년도 사고년도	Year1	Year2	Year3	Year4	Year5
당기-4년	372,990	379,623	381,415	382,133	382,076
당기-3년	412,182	421,015	422,148	422,027	
당기-2년	376,333	375,022	374,349		
당기-1년	364,024	361,803			
당기	410,999				

- 보험회사의 미래 지급보험금 청구에 대비한 준비금의 적정규모는 현재 사고율 추이에 의해 미래 예상보험금을 추정함으로써 산정, 보험금 지급규모를 올바르게 추정하기 위해서는 현재 회사의 준비적립금 산정 시 적용되는 방식인 진전계수 추이 등을 활용함.
- 보험금 지급기준 및 발생손해액 기준으로 손해진전 상태를 감안하여, 현재 적립된 준비금의 적정성을 평가, 이는 사고년도 이후에 추가로 지급된 보험금 또는 OS가 없는지를 평가하여 각 사고년도에 대한 최종 추정손실금액(Ultimate Losses)를 통해 적립이 필요한 준비금 규모를 파악함.

(4) 가격설정(pricing)의 적정성

상품개발 관련 부서는 신상품 개발과 판매 시 발생 가능한 위험에 대하여 관련부서가 충분히 검토하고 의사결정 할 수 있도록 정해진 절차에 따라 상품개발을 진행하며, 신상품의 예정위험율 및 예정사업비율의 적정성 분석, 손익분석 등의 사전분석 및 평가를 시행하고 기초서류 작성 및 관련 계수의 적정성을 선임계리사가 확인하고 있음.

합산비율은 손해율과 사업비율의 합으로 보험영업이익의 수익성을 나타내는 지표로 사용되고 있으며 당사는 자동차보험 손해율의 증가로 2013년 3분기의 합산비율이 최근 3개년과 비교하여 크게 증가하였음.

[합산비율 현황]

(단위:%)

구분	2011년도	2012년도	2013년도		
			1분기	2분기	3분기
합산비율	103.38	101.46	94.32	110.67	122.82

주) 관련 법령 개정으로 2013.4.1부터 보험회사 장부폐쇄일이 변경(3월31일->12월31일)됨에 따라, 2013회계연도는 '13.4~12(9개월), 2012회계연도는 '12.4~'13.3월(12개월) 실적으로 대상기간이 상이합니다. 자료 활용시 유의하시기 바랍니다.

(5) 재보험정책

가. 재보험 운영전략 개요

현재 자동차/일반 재보험계약은 모두 특약재보험으로 운영되고 있으며, 자동차의 경우 매년 재보험 계약을 갱신하고 있으며, 일반의 경우 상품의 특성에 따라서 재보험계약을 체결함.

Quotation에 참여한 재보험자를 정성적, 정량적으로 평가하여 총 점수가 8.0이상이며 신용등급이 S&P / Moody's / Fitch IBCA / A.M.Best 사의 A-이상의 신용등급을 취득한 재보험자를 선정하여 재보험계약을 체결함.

재보험자 평가는 재보험 계약 체결 이전에 실시하고 결과는 재보험 운영전략에 포함하여 리스크 관리위원회에 보고 및 심의/의결을 거치고 있으며, 재보험 운영전략은 회사의 기초자산, 보험위험 정도 및 재보험비용 등을 기준으로 적정성 검토 후 수립함. 또한 재보험 운영전략에 의해 재보험 거래를 시행하는 것을 원칙으로 하며, 보유한도를 초과하여 계약을 인수하는 경우 리스크관리위원회의 심의를 거쳐 인수여부를 판단 하는 프로세스를 구축하고 있음.

나. 상위 5대 재보험자 편중도 현황

(단위:백만원, %)

구 분	상위 5대 재보험자			
	AA-이상	A+ ~ A-	BBB+ 이하	기 타
출재보험료	26,288	14,032	0	0
비중	65.19	34.81	0.00	0.00

주 1) 편중도는 전체 출재보험료 중 상위 5대 재보험사를 신용등급 군별로 합산하여 비율로 표시한다.

주 2) 외국신용기관의 신용등급은 세척 별표 22 기준에 따라 국내신용기관의 신용등급으로 전환한다.

다. 재보험사 群별 출재보험료

(단위:백만원)

구 분	AA-이상	A+ ~ A-	BBB+이하	기타	합 계
출재보험료	26,288	14,032	0	0	40,320
비중	65.19	34.81	0.00	0.00	100.00

6-2-2. 장기손해보험

(1) 개념 및 익스포저 현황

가. 개념

보험가격위험이란 보험료 산출시 책정된 예정위험률 및 예정사업비율을 초과하여 손실이 발생할 위험, 즉 보험계약자에게 받은 보험료와 실제 지급된 보험금간의 차이 등으로 인한 손실발생 가능성을 말함.

나. 보험위험액 현황

장기손해보험 보험가격위험액은 큰 변동 없이 안정적인 수준을 유지하고 있습니다.

(단위: 백만원)

구 분	당 기 (‘13.12 월)		직전반기 (‘13.9 월)		전 기 (‘13.3 월)	
	익스포저	보험가격 위험액	익스포저	보험가격 위험액	익스포저	보험가격 위험액
사망후유장해	3,446	427	3,429	425	3,399	421
상해생존	3,226	477	3,073	454	2,736	478
질병생존	508	341	497	350	463	340
재물	0	0	0	0	0	0
실손의료비	784	350	789	336	799	319
기타	4,903	844	4,772	822	4,464	769
합계	12,867	2,439	12,560	2,386	11,862	2,327
- 재보험인정비율 적용전		2,439		2,386		2,327
- 보유율		98%		98%		97%

주1) 산출일 이전의 1년간 보유보험료

주2) 세부 작성요령은 업무보고서[AI254, AI255] 참조. 기타 일반보험에는 해상보험을 포함한다.

주3) 전업보증보험회사(서울보증보험주식회사)는 보증보험(일반보증보험, 신용보험), 일반손해보험으로 구분하고, 일반보증보험은 보험업감독업무시행세칙 <별표22> <표1>의 신원보증보험, 법률보증보험, 이행보증보험, 금융보증보험을 합산하고, 신용보험은 보험업감독업무시행세칙 <별표22> <표1>의 소비자신용보험, 상업신보험용을 합산하며, 일반손해보험은 화재도난보험, 기술종합보험, 기타일반보험(해상보험 포함), 자동차보험을 합산한다.

주4) 관련 법령 개정으로 2013.4.1부터 보험회사 장부폐쇄일이 변경(3월31일→12월31일) 됨에 따라 각 반기별 대상기간이 상이합니다.

(2) 측정(인식) 및 관리방법

가. 보험위험의 측정

표준모형(보험업감독규정 제7-2조 4항)을 이용하며 보유위험보험료에 위험계수를 곱하여 산출함.

나. 보험위험의 관리방법

리스크관리전담부서는 보험가격위험 및 준비금위험을 매월 산출하여 위험의 수준이 적정한지 모니터링하고 이를 경영진에게 정기적으로 보고함.

(3) 재보험정책

가. 재보험 운영전략 개요

현재 장기 재보험계약은 모두 특약재보험으로 운영되고 있으며, 상품의 특성에 따라서 재보험계약을 체결함. Quotation에 참여한 재보험자를 정성적, 정량적으로 평가하여 총 점수가 8.00이상이며 신용등급이 S&P / Moody's / Fitch IBCA / A.M.Best 사의 A-이상의 신용등급을 취득한 재보험자를 선정하여 재보험계약을 체결함.

재보험자 평가는 재보험 계약 체결 이전에 실시하고 결과는 재보험 운영전략에 포함하여 리스크 관리위원회에 보고 및 심의/의결을 거치고 있으며, 재보험 운영전략은 회사의 기초자산, 보험위험 정도 및 재보험비용 등을 기준으로 적정성 검토 후 수립함. 또한 재보험 운영전략에 의해 재보험 거래를 시행하는 것을 원칙으로 하며, 보유한도를 초과하여 계약을 인수하는 경우 리스크관리위원회의 심의를 거쳐 인수여부를 판단하는 프로세스를 구축하고 있음.

나. 상위 5대 재보험자 편중도 현황

(단위:백만원, %)

구 분	상위 5대 재보험자			
	AA-이상	A+ ~ A-	BBB+ 이하	기타
출재보험료	30	44	0	0
비중	40.54	59.46	0.00	0.00

주1) 편중도는 전체 출재보험료 중 상위 5대 재보험사를 신용등급 군별로 합산하여 비율로 표시.

주2) 외국신용기관의 신용등급은 세척 별표22 기준에 따라 국내신용기관의 신용등급으로 전환.

다. 재보험사 群별 출재보험료

(단위:백만원)

구 분	AA-이상	A+ ~ A-	BBB+이하	기타	합 계
출재보험료	30	44	0	0	74
비중	40.54	59.46	0.00	0.00	100.00

6-3. 금리위험 관리

(1) 개념 및 위험액 현황

가. 개념

금리위험이란 미래 시장금리 변동 및 자산과 부채의 만기구조 차이로 인해 발생하는 경제적 손실 위험으로 회사의 순자산가치가 감소할 위험을 말함.

나. 금리위험액 현황

전기 대비 직전반기 금리위험액 증가는 금리부자산의 정기예금 익스포져 증가로 금리부자산 금리민감액이 증가한 반면, 금리부부채 금리민감액은 장기 보험료 적립금의 증가로 큰 폭 상승하여 자산과 부채의 금리민감액 차이가 증가한 것에 기인합니다. 또한, 직전반기 대비 당기 금리위험액 감소는 금리부자산 채권 익스포져 증가로 금리부자산 금리민감액이 크게 증가하였고 장기 보험료 적립금의 증가로 금리부부채 금리민감액이 증가하여 자산과 부채의 금리민감액 차이가 감소한 것에 기인합니다.

(단위:백만원)

구 분	당기 (‘13.12 월)		직전반기 (‘13.9 월)		전기 (‘13.3 월)	
	익스포져	금리민감액	익스포져	금리민감액	익스포져	금리민감액
가. 금리부자산	12,984	85,504	13,668	1,200	17,526	0
I. 예치금	2,937	0	13,668	1,200	17,526	0
II.매도가능증권	10,047	85,504	0	0	0	0
III.만기보유증권	0	0	0	0	0	0
IV.대출채권	0	0	0	0	0	0
나. 금리부부채	24,252	148,615	20,210	129,656	15,504	94,373
I.금리확정형	24,252	148,615	20,210	129,656	15,504	94,373
II.금리연동형	0	0	0	0	0	0
다. 금리위험액	1,028		1,927		1,477	
금리변동계수(%)	1.50		1.50		1.50	

주 1) 금리위험액

당기, 직전반기 = $\max(|\text{금리부자산금리민감액} - \text{보험부채금리민감액}| * \text{금리변동계수}, \text{최저금리위험액 한도}) + \text{금리역마진위험액}$

전기 = $\max(|\text{금리부자산금리민감액} - \text{보험부채금리민감액}| * \text{금리변동계수}, \text{최저금리위험액 한도})$

주 2) 금리부자산액 = $\sum(\text{금리부자산익스포져} * \text{금리민감도})$

주 3) 금리부부채액 = $\sum(\text{금리부부채익스포져} * \text{금리민감도})$

주 4) 금리역마진위험액 = $\max(\text{보험료적립금} \times (\text{적립이율} - \text{자산부채비율} \times \text{시장금리}) \times 0.5, 0)$

주 5) 금리역마진위험액 = $\max(\text{보험료적립금} \times (\text{적립이율} - \text{자산부채비율} \times \text{시장금리}) \times 0.5, 0)$

주 6) 관련 법령 개정으로 2013.4.1 부터 보험회사 장부폐쇄일이 변경(3 월 31 일 → 12 월 31 일) 됨에 따라 각 반기별 대상기간이 상이합니다.

다. 최저보증이율별 금리연동형 부채 현황

해당사항 없음

(2) 측정(인식) 및 관리방법

가. 측정방법

금리위험의 측정은 위험기준 자기자본제도의 표준모형 (보험업감독규정 제7-2조 4항)을 이용하며

금리변동에 따른 순자산가치(자산-부채) 변화를 나타내는 금리민감도를 이용 하여 향후 1년간 예상되는 금리변동폭을 감안한 순자산가치의 하락을 금리위험으로 인식함.

나. 관리방법

월별로 금리위험 데이터를 유형별로 집적하여 관리 및 점검하며 해당시점의 금리 수준을 점검하고, 금리위험 한도를 리스크 관리 전략, 경영계획, 자산운용계획 등을 감안하여 설정하고, 정기적인 산출 및 분석을 수행하고 있음.

6-4. 신용위험 관리

(1) 개념 및 위험액 현황

가. 개념

신용위험이란 채무자의 부도, 거래상대방의 채무불이행, 차주의 신용 약화 등으로 보유자산의 원금 또는 이자의 상환을 받을 수 없어 손실을 입을 위험을 말함.

나. 신용위험액 현황

전기 대비 직전반기 신용위험액 증가는 채권 매수로 운용자산 익스포져가 증가한 것에 기인합니다. 또한 직전반기 대비 당기 신용위험액 감소는 채권 및 예금 만기상환으로 운용자산 익스포져가 감소한 것에 기인합니다.

(단위: 백만원)

구 분		당기('13.12 월)		직전반기('13.9 월)		전기('13.3 월)	
		익스포져	신용 위험액	익스포져	신용 위험액	익스포져	신용 위험액
I.운용자산	현금과 예치금	5,880	83	16,565	176	20,505	374
	유가증권	351,532	2,119	382,764	2,199	308,910	1,310
	대출채권	10,953	92	10,884	92	11,147	229
	부동산	0	0	0	0	0	0

	소계	368,365	2,294	410,213	2,467	340,561	1,912
Ⅱ. 비운용 자산	재보험자산	106,833	1,301	108,954	1,349	76,583	1,000
	기타	112,827	2,821	95,617	2,622	78,504	2,725
	소계	219,660	4,122	204,571	3,971	155,087	3,725
Ⅲ. 장외파생금융거래		0	0	0	0	0	0
합계 (Ⅰ+Ⅱ+Ⅲ)		588,025	6,416	614,784	6,438	495,649	5,637

주) 관련 법령 개정으로 2013.4.1 부터 보험회사 장부폐쇄일이 변경(3 월 31 일→12 월 31 일) 됨에 따라 각 반기별 대상기간이 상이합니다.

(2) 측정(인식) 및 관리방법

가. 측정방법

신용위험의 측정은 위험기준 자기자본제도의 표준모형(보험업감독규정 제 7-2 조 4 항)을 이용하며 적격외부신용평가기관은 국내등급의 경우 한국기업평가, 한국신용 평가, 한국신용정보 3 개 회사를 사용하고, 해외등급은 S&P, Moody's, A.M.Best 등 공신력 있는 신용평가회사를 사용하여 보수적인 관점에서 신용평가회사의 신용등급 중 가장 최저 등급을 적용하여 산출함.

나. 관리방법

월별로 신용위험 대상자산의 데이터를 유형별로 집적하여 관리 및 점검하며, 신용편중 위험관리를 위해 익스포져 및 신용위험 한도를 설정하여 관리함.

(3) 신용등급별 익스포져 현황

가. 채권

(단위: 백만원)

구 분	신용등급별 익스포져						합 계
	무위험	AAA	AA+ ~AA-	A+ ~BBB-	BBB- 미만	무등급	
국공채	69,528	0	0	0	0	0	69,528
특수채	76,970	75,229	0	0	0	0	152,199
금융채	0	48,990	30,093	0	0	0	79,083
회사채	0	40,898	9,824	0	0	0	50,722
외화채권	0	0	0	0	0	0	0
합계	146,498	165,117	39,917	0	0	0	351,532

주 1) 신용등급 구분은 보험업감독업무 시행세칙(이하 '세칙')이라 한다) 별표 22 4-4.를 준용할 수 있다.

주 2) 외국신용기관의 신용등급은 세칙 별표 22 기준에 따라 국내신용기관의 신용등급으로 전환한다.

나. 대출채권

(단위: 백만원)

구분	신용등급별 익스포저							합계
	무위험	AAA	AA+ ~AA-	A+ ~BBB-	BBB- 미만	무등급	기타	
콜론, 신용대출, 어음할인대출, 지급보증대출	0	10,714	0	0	0	0	0	10,714
보험계약대출	0	0	0	0	0	0	0	0
유가증권담보 대출	0	0	0	0	0	0	0	0
부동산담보대출	0	0	0	0	0	0	239	239
기타대출	0	0	0	0	0	0	0	0
합계	0	10,714	0	0	0	0	239	10,953

다. 재보험미수금 및 재보험자산

당사는 재보험금 등의 지급기일이 도래했을 때 재보험자의 이행능력 유무를 평가하여 재보험 거래를 하며, 엄격한 내부검토를 통해 신용등급 A 이상 또는 이에 상응하는 등급 이상의 투자적격 등급을 부여 받은 우량 보험회사를 재보험자로 거래하고 있음.

(단위: 백만원)

구분		신용등급별 익스포저				합계
		AA-이상	A+ ~ A-	BBB+이하	기타	
국내	재보험미수금	1,860	0	0	0	1,860
	출재미경과보험료	87,093	0	0	0	87,093
	출재지급준비금	19,338	0	0	0	19,338
해외	재보험미수금	0	0	0	0	0
	출재미경과보험료	393	0	0	0	393
	출재지급준비금	8	0	0	0	8

주1) 재보험미수금은 RBC기준상 요건을 만족할 경우 미지급금을 상계한 순액으로 기재함.

주2) 국내는 국내에서 허가 받은 재보험사 및 국내지점을 의미함.

라. 장외파생상품

해당사항 없음

(4) 산업별 편중도 현황

가. 채권

(단위:백만원)

구분	산업별 편중도						합계
	금융	부동산	국공채	운수	전기,가스	기타	
국내채권	150,431	10,165	69,528	40,502	40,400	40,505	351,531

주) 산업 구분은 표준산업분류표를 참조

나. 대출채권

(단위:백만원)

구분	산업별 편중도						합계
	산업 1	산업 2	산업 3	산업 4	산업 5	기타	
보험계약대출	0	0	0	0	0	0	0
기타	0	0	0	0	0	10,953	10,953
합계	0	0	0	0	0	10,953	10,953

주) 당사는 임직원대출만 운영 중이며 기타의 10,953 백만원은 모두 임직원대출임.

6-5. 시장위험 관리

(1) 개념 및 익스포져 현황

가. 개념

시장위험이란 주가, 금리, 환율 등 시장가격 변동으로 인한 포트폴리오의 가치가 변동함으로써 발생할 수 있는 손실의 위험을 말함.

위험요인	대상자산	시장위험량
주가	주식	주가 하락에 의한 보유주식 현재가치 감소분
금리	채권	금리 상승에 의한 보유채권 현재가치 감소분
환율	외화표시 자산부채	환율변동에 의한 외화순자산의 원화환산시 현재가치 감소분

나. 시장위험액 현황

전기 대비 직전반기 시장위험액 감소는 수익증권 만기상환으로 익스포져가 감소한 것에 기인합니다. 또한 직전반기 대비 당기 시장위험액 증가는 기타유가증권 500억 매수로 익스포져가 증가한 것에 기인합니다.

(단위: 백만원)

구 분	당기('13.12 월)		직전반기('13.9 월)		전기('13.3 월)	
	익스포저	시장 위험액	익스포저	시장 위험액	익스포저	시장 위험액
단기매매증권	138,990	136	85,991	72	152,272	266
외화표시자산부채	98	8	91	7	426	34
파생금융거래	0	0	0	0	0	0
소계	139,088	144	86,083	79	152,698	300

주) 관련 법령 개정으로 2013.4.1 부터 보험회사 장부폐쇄일이 변경(3 월 31 일→12 월 31 일) 됨에 따라 각 반기별 대상기간이 상이합니다.

(2) 측정(인식) 및 관리방법

가. 측정방법

시장위험량의 측정은 위험기준 자기자본제도의 표준 모형(보험업감독규정 제 7-2 조 4 항)을 이용하며, 대상자산은 단기매매증권, 매매목적파생상품 및 외화표시 자산 부채임. 또한 금리, 주가, 환율 등 위험요인의 상관관계 및 포트폴리오 분산효과를 고려하여 Delta-Normal 방법을 활용한 시장 VaR 를 산출하여 관리함.

나. 관리방법

일별로 유가증권관리시스템 데이터를 유형별로 집적하여 시장위험관리 DB 로 적재하고 시장위험관리시스템을 통해 시장리스크량을 측정 및 관리하고, 시장위험 투자한도, 시장 VaR 한도, 손실한도 등을 설정 및 관리함.

다. 금리 등 위험요인에 대한 민감도 분석

외화자산부채는 일시적인 외화미수금 및 미지급비용이며 환율에 대한 민감도는 보유 외화자산 및 부채의 순포지션에 대해 원/달러 환율 100원 증가 및 감소일 경우로 분석함. 금리 민감도의 경우는 매도가능채권을 대상으로 금리 100bp 상승 및 하락일 경우로 분석했으며 매도가능채권에 대한 가격 변동은 자본에 영향을 미치게 됨. 또한 2013년 3월말 기준으로 주식형 자산을 보유하고 있지 않아 주가 변동에 따른 손익 및 자본의 영향은 없음.

(단위:백만원)

구분	손익영향	자본영향
원/달러 환율 100 원 증가	-47	0
원/달러 환율 100 원 감소	47	0
금리 100bp 상승	0	-8,476
금리 100bp 하락	0	8,476
주가지수 10% 상승	0	0
주가지수 10% 하락	0	0

6-6. 유동성위험 관리

(1) 개념 및 익스포져 현황

가. 개념

유동성위험이란 자금의 조달, 운용 기간의 불일치 또는 예기치 않은 자금의 유출 등으로 일시적

자금부족 사태가 발생하거나, 자금부족 해소를 위한 고금리 자금의 조달, 보유 유가증권의 불리한 매각 등으로 손실을 입게 될 위험을 말함.

나. 유동성 갭 현황(만기 기준)

(단위:백만원, %)

구 분		3 개월 이하	3 개월 초과~ 6 개월 이하	6 개월 초과~ 1 년 이하	합 계
자산	현금과 예치금	2,937	0	0	2,937
	유가증권	14,068	0	0	14,068
	대출채권	0	0	0	0
	기타	43	0	0	43
자산계		17,048	0	0	17,048
부채	책임준비금	0	0	0	0
	차입부채	0	0	0	0
부채 계		0	0	0	0
갭 (자산-부채)		17,048	0	0	17,048

주 1) 생명보험회사 일반계정과 감독규정 제 5-6 조 제 1 항제 1 호 및 제 4 호 내지 제 6 호의 특별계정을 대상으로 산출한다. 책임준비금은 해약식적립금 기준

주 2) 업무보고서[AI135]의 특별계정자산을 제외한 비운용자산

주 3) 기타는 업무보고서[AI135]의 특별계정자산을 제외한 비운용자산

주 4) 단기차입금 등 차입부채는 차입금(당좌차월 포함), 사채, 상환이 예정된 상환우선주발행금액 등을 기재

(2) 인식 및 관리방법

○ 당사는 현금수지차 및 유동성 비율을 통해 유동성위험을 관리하고 있으며 현금 수지차비율은 보유보험료 대비 보험영업과 보험영업 외의 현금수지차의 비율로 보험 회사의 현금흐름 수지차의 적정성을 평가하는 지표이며, 유동성비율이란 만기 3 개월 미만 유동자산대비 직전 3 개월 지급보험금의 비율로 유동자산 보유규모의 적정성을 평가하는 지표로 유동성비율을 안정적 수준

으로 관리하고 있음.

○ 또한 급격한 보험금지급 상황을 대비하기 위하여 자산의 유동화 가능 정도에 따라 구분하고 예금을 포함한 단기자금 및 단기/시장성 높은 유가증권을 포함한 유동성 잔고를 일별로 관리하고 있으며 극단적인 Stress 상황에서 발생할 수 있는 단기 지급불능을 대비하기 위해 주요 은행과의 당좌차월 약정 및 유가증권 담보콜 계약 등을 통해 일시적이고 급격한 유동자산의 부족에 대비하고 있음.

6-7. 운영위험 관리

(1) 개념

운영위험이란 부적절하거나 잘못된 내부의 절차, 인력 및 시스템 또는 외부의 사건으로 인하여 발생할 수 있는 손실 위험을 말함.

(2) 인식 및 관리방법

회사운영상의 경영전략, 업무 및 영업활동, 법률이나 감독규정의 개정, 대외적인 여론악화 등의 이유로 회사에 부정적인 영향을 미치는 경영전반의 위험으로서, 고객과 주주의 이익에 부정적인 영향을 미칠 수 있는 전략, 운영, 법규, 평판리스크로 구분 하여 관리함.

구 분	관리대상 범위	관 리 방 법
전략 리스크	적절한 영업기획, 의사결정, 자원배분 등을 수행하지 못하거나 새로운 환경에 부적응으로 인해 수익 및 자본에 악영향을 초래할 수 있는 가능성	의사결정과정의 리스크를 최소화할 수 있도록 다양한 의견반영과 업무협의 과정을 거쳐 효율적인 전략을 추진하며, 경영계획에 대한 주기적인 이행사항 점검, 내.외부 환경변화에 대한 적절한 대응체계를 수립함
운영 리스크	직원의 업무상 발생하는 내부사취, 외부사취, 업무마비, 시스템장애 등으로 인한 잠재적 손실 가능성	업무상의 부정방지 및 전산시스템 운영과 관련된 내부통제기준 등을 수립하고 사내교육을 통한 일상감시업무 등을 시행함
법규 리스크	법률, 감독당국의 규정 및 윤리적 기준 등을 위반한 경우에 발생하는 손실	자산운용, 영업, 보상, 회계처리 과정 등에서 발생할 수 있는 법률적 문제에 대해 해당 법률의 면밀한 검토와 주무부서의 자문을 통해 법률적 문제발생을 최소화함
평판 리스크	경영부진, 금융사고, 사회적 물의 야기 등으로 인해 고객, 주주 등 외부의 여론이 악화되어 발생하는 경제적 손실	고객과의 분쟁, 민원에 대한 효율적 대응지침을 수립하고, 민원사무를 총괄하는 조직과 대응창구를 운영하며, 회사와 관련된 주요 이슈 사항 및 정보 등을 실시간으로 수집, 분석하는 등 회사에 대한 부정적 평판의 확산을 방지함

이와 함께 매 월 내부(외부)부정 위험, 고용관행과 직장 내 안전과 관련된 위험, 고객과 영업관행에서 발생하는 위험, 실물자산에 대한 손상 위험, 영업중단과 관련된 IT 시스템 장애 위험, 업무처리 프로세스의 실패에서 비롯되는 위험 및 내, 외부 경영환경과 관련된 위험 등의 손실자료들을 취합, 관리하여 중요 손실 건에 대해서는 해당 부서와 함께 재발방지를 위한 방안을 검토하며 월, 분기별로 관리하고 리스트관리 위원회에 보고하고 있음.

운영위험액은 위험기준 자기자본제도의 표준 모형을 이용하며 산출하며 직전 1 년간 수입보험료의 1%를 운영위험으로 보고 있음.

7. 기타 경영현황

7-1. 자회사 경영실적

해당사항 없음

7-2. 타금융기관과의 거래내역

(단위 : 백만원)

구 분	조 달		운 용		비 고 2)
	과 목	금 액	과 목	금 액	
타보험사					
소 계					
은 행			정기예금(우리은행)	2,000	
			정기예금(하나은행)	200	
소 계				2,200	
기타금융기관 ¹⁾			수익증권(대우증권)	14,453	
			기타증권(교보증권외)	124,538	
			기타예금(대우증권)	2,936	
소 계				141,927	
합 계				144,127	

주 1) 기타 금융기관은 타보험사 및 은행을 제외한 제2금융권 및 외국금융기관을 말함.

주 2) 타금융기관과 특별한 거래약정이 있는 경우 기재할 것.

7-3. 내부통제

1) 감사(위원회), 준법감시인 등 내부통제기구현황과 변동사항

▶ 감사위원회

직 위	성 명	위촉일	비고
감사위원장	성 주 호	2013.09.01	재선임
감사위원	김 병 채	2013.09.01	재선임
감사위원	유 태 호	2013.09.01	재선임

▶ 준법감시인

직 위	성 명	위촉일	비고
준법감시인	손 요 혁	2013.08.12	재선임

2) 감사(위원회)의 기능과 역할

▶ 감사위원회의 기능

회사 내부통제제도의 적정성을 기하여 업무의 효율화, 재무제표의 신뢰도 제고, 금융 관련 제반 리스크의 최소화, 회사의 경영합리화에 기여함을 목적으로 함. 이를 위하여 감사위원회는 감사위원회규정 제 6 조(독립의 원칙)에 의거하여 이사회 및 집행기관으로부터 독립된 위치에서 그 직무를 수행하고 있음.

▶ 감사위원회의 역할

회사의 전반적인 내부통제시스템의 적정성과 경영성과를 평가, 개선하기 위한 다음 각 호의 직무를 수행함.

- ① 재무감사, 업무감사, 준법감사, 경영감사, IT 감사 등으로 구분되는 내부감사 계획의 수립, 집행, 결과평가, 사후조치, 개선방안 제시
- ② 회사의 전반적인 내부통제시스템에 대한 평가 및 개선방안 제시
- ③ 감사보조 조직의 장에 대한 임면 동의
- ④ 외부감사인 선임의 승인
- ⑤ 외부감사인 감사활동에 대한 평가
- ⑥ 감사결과 지적 사항에 대한 조치 확인
- ⑦ 관계법령 또는 정관에서 정한 사항과 이사회가 위임한 사항의 처리
- ⑧ 기타 감독기관의 지시, 이사회, 감사위원회가 필요하다고 인정하는 사항에 대한 감사

3) 내부감사부서 감사방침

▶ 리스크 기반의 감사계획 수립

- ▶ 약사 그룹 감사표준의 준수
- ▶ 새로운 위험과 이해관계자의 요구사항에 신속하게 대응

4) 감사 실적

- ▶ FY2013 일상감사 실적 : 총 246건
- ▶ FY2012 일반감사 실적 : 총 16회
- ▶ 감사위원회 주요활동내역

구 분	일 시	부 의 안 건
1차	2013.05.16 (14:00)	<ul style="list-style-type: none"> ○ 2013년 1차 감사위원회(2013.3.20) 의사록 Review ○ 심의사항: 1) FY2012 재무제표 2) FY2012 영업보고서 ○ 승인사항: 1) 외부감사 계약 체결 2) 감사위원회 감사보고서 ○ 보고사항: CY2013.1분기 내부감사 활동
2차	2013.09.27 (10:30)	<ul style="list-style-type: none"> ○ 2013년 2차 감사위원회(2013.5.16) 의사록 Review ○ 결의사항: 감사위원회 위원장 선출 ○ 보고사항: CY2013.2분기 내부감사 활동
3차	2013.12.13 (15:00)	<ul style="list-style-type: none"> ○ 2013년 제3차 감사위원회(2013.9.27) 의사록 Review ○ 보고사항: 1) 2013년 CM & BC 활동 보고 2) 금감원 민원현황 보고 3) CY2013.3분기 내부감사 활동 ○ 승인사항: 2014년 내부감사 계획(안)

5) 준법감시인의 주요 임무

- ▶ 내부통제제도 운영 총괄
- ▶ 윤리강령 및 내부통제기준의 제·개정
- ▶ 일상감시업무에 대한 결재, 확인
- ▶ 법·규정 준수여부 확인

6) 준법감시인의 주요활동내역

- ▶ 내부통제제도 운영
- 내부통제 자율평가 실시 및 감사위원회 보고

- 평가주기 : 년1회(2013년)
 - 평가항목 : 9개 평가부문 > 55개 평가항목 > 155개 체크항목 > 435개 세부사항
 - 평가결과 : 1등급 확정
- 경영진 및 팀장 이상 AXA Group Compliance & Ethics Guide 준수서약서 징구

▶ 내부통제관련 기준의 제·개정

- 내부통제 자율평가 체크리스트 개정(2013.12)
- 개인정보 처리방침 개정(수시)

▶ 준법·윤리 마인드 확산을 위한 교육실시

- 신입 상담사원 직무윤리교육(수시)
- 전 임직원 대상 성희롱 예방 교육(연 1회)
- 전 임직원 대상 자금세탁방지 교육(연 1회)
- 전 임직원 대상 금융사고예방 교육(연 1회)

▶ 법무지원

- 업무현장의 법적 이슈에 대한 법적 자문 실시
- 표준상품설명대본, 보험안내자료, 광고 등 심사
- 개인정보보호 관련 내부통제 절차 강화

7-4. 기관경고 및 임원 문책사항

- 기관주의, 퇴직임원 주의적 경고(1명), 퇴직임원 주의(1명), 주의(1명) (2013.10.08)
 - ▶ 조치사유 : 지급준비금 관리 부적정 및 관리감독업무 소홀
 - ▶ 조치근거 : 금융감독원 부문검사 (2013.05.20 ~ 2013.05.28)

7-5. 임직원대출잔액

(단위 : 백만원)

구분	2013년도	2012년도
임직원대출잔액	10,953	11,147

주) 관련 법령 개정으로 2013.4.1부터 보험회사 장부폐쇄일이 변경(3월31일->12월31일)됨에 따라, 2013회계연도는 '13.4~12(9개월), 2012회계연도는 '12.4~'13.3월(12개월) 실적으로 대상기간이 상이합니다. 자료 활용시 유의하시기 바랍니다.

7-6. 사외이사 등에 대한 대출 및 기타 거래내역

해당사항 없음

7-7. 민원발생평가등급

연도	2010년	2011년	2012년
평가등급	3등급	4등급	4등급

주1) 공시일 기준 가장 최근의 3년간 민원발생평가등급을 연도별로 기재

주2) 매년 금융감독원이 금융회사별 민원발생건수, 처리결과 및 회사규모를 종합적으로 고려하여 평가[1등급 (우수)~5등급(불량)]하며, 당해 금융회사의 영업규모(총자산, 고객수 등) 및 민원발생 건수의 각 업권내 비중이 1% 이내인 경우 등급을 산정하지 않음

7-8. 민원발생건수

동 민원건수는 전화를 통한 단순상담·질의사항은 제외되어 있으므로 이용·활용 시 유의하시기 바랍니다.

* 대상기간 : 금반기(2013 하반기, 2013.07.01~2013.12.31)
 전반기(2013 상반기, 2013.01.01~2013.06.30)

1) 민원 건수

구 분	민원건수			환산건수 (보유계약 십만건 당)			비 고
	전반기	금반기	증감율(%)	전반기	금반기	증감율(%)	
자체 민원	718	670	-6.69	49.06	41.53	-15.35	
경유민원 ^{주)}	193	178	-7.77	13.19	11.03	-16.38	
합계	911	848	-6.92	62.25	52.56	-15.57	

주) 금융감독원 등 타 기관을 통해 접수된 민원

2) 유형별 민원 건수

구 분	민원건수			환산건수 (보유계약 십만건 당)			비 고
	전반기	금반기	증감율(%)	전반기	금반기	증감율(%)	
유 형	보험모집	250	291	16.40	17.08	18.04	5.58
	유지관리	251	215	-14.34	17.15	13.33	-22.30
	보상 (보험금)	410	342	-16.59	28.02	21.2	-24.34
	기타	0	0	0.00	0.00	0.00	0.00
합계	911	848	-6.92	62.25	52.56	-15.57	

7-9. 불완전판매비율 및 불완전판매계약해지율 현황

구 분	설계사	개인 대리점	법인대리점 (방카 ³⁾)	법인대리점 (TM ⁴⁾)	법인대리점 (홈쇼핑 ⁵⁾)	법인대리점 (기타 ⁶⁾)	직영 복합 ⁷⁾	직영 다이렉트 ⁸⁾
< 불완전판매비율 ¹⁾ >								
2013								0.02%
불완전판매건수								6
신계약건수								28,382
업계 평균	0.22%	0.18%	0.57%	1.64%	0.39%	0.41%	0.18%	0.29%
< 불완전판매계약해지율 ²⁾ >								
2013								0.02%
계약해지건수								6
신계약건수								28,382
업계 평균	0.20%	0.16%	0.55%	1.53%	0.38%	0.39%	0.15%	0.28%

주1) (품질보증해지건수+민원해지건수+무효건수)/신계약건수*100

주2) (품질보증해지건수+민원해지건수)/신계약건수*100

주3) 은행,증권회사 등 금융기관이 운영하는 보험대리점

주4) 전화 등을 이용하여 모집하는 통신판매(tele-marketing) 전문보험대리점

주5) 홈쇼핑사가 운영하는 보험대리점

주6) 방카슈랑스, TM, 홈쇼핑을 제외한 법인대리점으로 일반적으로 대면모집 법인대리점

주7) 대면모집과 비대면모집을 병행하는 보험회사 직영 모집조직

주8) 통신판매를 전문으로 하는 보험회사 직영 모집조직

주9) 불완전판매비율 및 불완전판매계약해지율 '업계평균'은 회계 기준연도 대상기간이 상이한(1.1~12.31) 농협 손해보험을 제외한 손해보험회사의 평균임.

7-10. 보험금 부지급률 및 보험금 불만족도

구 분	보험금 부지급률 ¹⁾	구 분	보험금 불만족도 ²⁾
2013	0.44%	2013	0.24%
보험금 부지급건수 ³⁾	31	보험금청구 후 해지건 ⁵⁾	14
보험금 청구건수 ⁴⁾	6,981	보험금청구된 계약건 ⁶⁾	5,841
업계 평균	0.88%	업계 평균	0.10%

주1) 보험금 부지급건수 / 보험금청구건*100

주2) 보험금 청구후 해지건 / 보험금 청구된 계약건*100

주3) 보험금 청구건에 대해 보험금이 지급되지 않은 건

주4) 직전3개 회계연도의 신계약 중 보험금 청구권자가 약관상 보험금 지급사유로 알고 보험금을 청구한 건

주5) 보험금 청구된 계약건 중 보험금 청구 후 품질보증해지, 민원해지 건, 보험금 부지급 후 고지의무 위반 해지, 임의해약 건

주6) 직전 3개 회계연도의 신계약 중 보험금 청구된 보험계약건(증권번호 기준)

주7) 보험금부지급률의 보험금 청구건은 사고일자 + 증권번호 + 피보험자 기준으로 산출되었으나, FY'12 결산경영공시부터는 단계적으로 청구일자 방식으로 변경하여 CY'14 결산경영공시부터는 산출대상기간 전부를 청구일자 기준으로 산출

주8) 불완전판매비율 및 불완전판매계약해지율 '업계평균'은 회계 기준연도 대상기간이 상이한(1.1~12.31) 농협손해보험을 제외한 손해보험회사의 평균임

7-11. 사회공헌활동

자원봉사 동호회의 형태로 운영되고 있는 당사 사회공헌활동은 현재 동방사회복지회를 통한 미혼모 아기 돌보기 현장 봉사활동 및 후원금 기부, 물품 지원활동을 위주로 전개되고 있으며, 아울러 AXA 그룹은 전 세계 기업책임주간 동안 달성한 미션에 따라 각 지역 법인이 지정한 사회 단체에 지원금을 전달하고 있음.

1) 사회공헌활동 비전

당사의 사회공헌 활동의 비전은 주주, 직원, 지역사회, 환경, 협력업체라는 5 개의 축을 중심으로 Risk Education 을 통해 사회와 환경에 공헌하는 것을 그 목적으로 하고 있음.

2) 사회공헌활동 주요 현황

(단위 : 백만원, 명)

구분	사회공헌 기부금액	전담 직원수	내규화 여부	봉사인원		봉사시간		인원수		당기 순이익
				임직원	설계사	임직원	설계사	임직원	설계사	
2013년	86	1	X	2,765	0	3,622	0	1,896	0	-21,763

3) 분야별 사회공헌활동 세부내용

(단위 : 백만원, 명)

분야	주요 사회공헌활동	기부(집행) 금액	자원봉사활동			
			임직원		설계사	
			인원	시간	인원	시간
지역사회·공익	미혼모 아기 돌보기, 영아원 방문, 아름다운가게 공동 모금, 독거노인 돕기	9	224	576		
문화·예술·스포츠	AXA Strike, Wildboard	3	41	246		
학술·교육						
환경보호	AXA Direct Market	6	1,250	1,500		
글로벌 사회공헌	AXA CR Week	9	1,250	1,300		
공동사회공헌	손보사 공헌금	39				
서민금융	새희망힐링펀드	17				
기타	AXA Global Challenge	3				
총계		86	2,765	3,622	-	-

주1) AXA그룹 글로벌 챌린지를 통해 AXA그룹에서 받은 지원금 3.7백만원은 녹색교통에 후원하였습니다.
 주2) 2013년 누적실적 기준이며 당사는 설계사조직이 없습니다.

7-12. 보험회사 손해사정업무 처리현황

○ 기간 : `13.4.1 ~ `13.12.31

(단위 : 건, 천원, %)

회사명	위탁업체명 ^{주1)}	종 구분	계약기간	총 위탁 건수 ^{주2)}	총 위탁 수수료	위탁비율 (%) ^{주3)}	지급수수료 비율(%) ^{주4)}
약사 손해 보험	국제 손사	1,4종	~2014.11	193	100,729	85%	88%
	티앤지 손사	4종	~2014.02	33	13,644	15%	12%
총계				226	114,373	100%	100%

주1) 위탁업체가 자회사인 경우 위탁업체명에 자회사임을 별도로 명기

주2) 업무위탁이 종결되어 수수료 지급 완료된 건 기준으로 작성

주3) 위탁비율 = 업체별 총 위탁 건수 / 전체 위탁건수

주4) 지급수수료 비율 = 업체별 총 수수료 지급액 / 전체 수수료 지급액

8.

재무제표

8-1. 감사보고서

AXA 손해보험주식회사
 주주 및 이사회 귀중

본 감사인은 첨부된 AXA 손해보험주식회사의 2013 년 12 월 31 일과 2013 년 3 월 31 일 현재의 재무상태표와 동일로 종료되는 양 회계연도의 포괄손익계산서, 자본변동표 및 현금흐름표를 감사하였습니다. 이 재무제표를 작성할 책임은 회사 경영자에게 있으며 본 감사인의 책임은 동 재무제표에 대하여 감사를 실시하고 이를 근거로 이 재무제표에 대하여 의견을 표명하는데 있습니다.

본 감사인은 대한민국의 회계감사기준에 따라 감사를 실시하였습니다. 이 기준은 본 감사인이 재무제표가 중요하게 왜곡표시되지 아니하였다는 것을 합리적으로 확신하도록 감사를 계획하고 실시할 것을 요구하고 있습니다. 감사는 재무제표의 금액과 공시내 용을 뒷받침하는 감사증거에 대하여 시사의 방법을 적용하여 검증하는 것을 포함하고 있습니다. 또한 감사는 재무제표의 전반적인 표시내용에 대한 평가뿐만 아니라 재무제 표 작성을 위해 경영자가 적용한 회계원칙과 유의적 회계추정에 대한 평가를 포함하고 있습니다. 본 감사인이 실시한 감사가 감사의견 표명을 위한 합리적인 근거를 제공 하고 있다고 본 감사인은 믿습니다.

본 감사인의 의견으로는 상기 재무제표가 AXA 손해보험주식회사의 2013 년 12 월 31 일과 2013 년 3 월 31 일 현재의 재무상태와 동일로 종료되는 양 회계연도의 재무성과 및 현금 흐름의 내용을 한국채택국제회계기준에 따라 중요성의 관점에서 적정하게 표시하고 있습니다.

삼 일 회 계 법 인
 대 표 이 사 안 경 태

8-2. 대차대조표(재무상태표)

제 15 기 : 2013년 12월 31일 현재

제 14 기 : 2013년 3월 31일 현재

(단위 : 원)

과 목	제 15 기 (당 기)		제 14 기 (전 기)	
I. 현금 및 현금성 자산		735,630,406		770,645,710
1. 현금	2,552,540		2,078,070	
2. 당좌예금	27,711,358		14,869,670	
3. 보통예금	705,366,508		753,697,970	
II. 당기손익인식금융자산		138,990,351,164		152,272,059,898
1. 수익증권	14,452,666,964		102,101,966,138	
2. 기타유가증권	124,537,684,200		50,170,093,760	
III. 매도가능금융자산		351,531,862,600		308,910,086,069
1. 국공채	69,528,010,874		60,629,438,766	
2. 특수채	152,199,210,630		186,029,062,163	
3. 금융채	79,082,675,818		20,464,142,210	
4. 회사채	50,721,965,278		41,787,442,930	
IV. 대여금 및 수취채권		116,865,837,292		134,620,177,541
대손충당금		△605,572,095		△603,385,755
현재가치할인차금		△1,279,246,690		△884,726,049
1. 대출채권	10,952,484,806		11,146,859,843	
2. 정기예금	2,200,000,000		2,200,000,000	
3. 기타예금	2,944,604,918		17,533,874,709	
4. 보험미수금	36,885,839,965		44,156,373,817	
5. 미수금	34,160,629,867		32,429,325,298	
6. 보증금	23,559,660,436		22,696,073,146	
7. 미수수익	6,057,617,300		4,452,670,728	
8. 공탁금	105,000,000		5,000,000	
V. 유형자산		5,244,550,357		4,921,083,015
1. 비품	24,451,070,025		23,007,723,624	
감가상각누계액	△19,377,796,924		△18,310,194,202	
2. 차량운반구	43,412,621		43,412,621	
감가상각누계액	△43,411,621		△43,411,621	
3. 임차점포시설물	652,456,431		641,832,626	
감가상각누계액	△481,180,175		△418,280,033	
VI. 무형자산		7,435,621,523		7,971,161,630
VII. 재보험자산		106,832,836,908		76,583,414,530
VIII. 신계약비		7,186,379,049		7,435,784,193
IX. 기타자산		13,691,499,973		12,906,906,468
1. 선급비용	2,189,324,232		1,594,519,862	
2. 구상채권	8,262,997,754		9,209,888,021	
3. 선급금	1,752,378,477		142,298,970	
4. 미수법인세환급액	1,481,393,510		1,949,784,524	
5. 선급부가세	5,406,000		10,415,091	
자산총계		746,629,750,487		704,903,207,250

과 목	제 15 기 (당 기)		제 14 기 (전 기)	
I. 보험 계약 부채		520,177,460,364		451,402,570,680
1. 지급준비금	133,434,042,493		111,832,326,295	
2. 보험료적립금	34,516,504,378		25,900,601,977	
3. 미경과보험료적립금	352,226,913,493		313,669,642,408	
II. 금융 부채		39,607,362,244		52,577,862,268
1. 보험미지급금	38,725,811,464		51,716,149,768	
2. 미지급금	881,550,780		861,712,500	
III. 기타 부채		41,082,665,866		45,332,278,607
1. 미지급비용	21,928,396,011		15,013,003,244	
2. 퇴직급여채무			20,040,238,972	
3. 가수보험료	83,210,605		80,842,082	
4. 예수금	1,158,062,367		1,155,214,564	
5. 미지급부가세	75,884,899		43,885,851	
6. 복구충당부채	783,894,483		765,833,483	
7. 그밖의기타부채	17,053,217,501		8,233,260,411	
부채 총계		600,867,488,474		549,312,711,555
I. 자본금		182,214,290,000		169,714,290,000
1. 보통주자본금	182,214,290,000		169,714,290,000	
II. 자본잉여금		6,955,971,092		1,531,565,738
1. 주식발행초과금	4,936,634,000			
2. 기타자본잉여금	2,019,337,092		1,531,565,738	
III. 결손금		△45,892,377,372		△19,918,450,021
1. 미처리결손금 (당기순이익)	△45,892,377,372 △21,763,883,243		△19,918,450,021 (13,978,115,840)	
IV. 기타포괄손익누계액		2,484,378,293		4,263,089,978
1. 매도가능금융자산평가손익	2,484,378,293		8,473,134,086	
2. 확정급여부채 재측정요소			△4,210,044,108	
자본 총계		145,762,262,013		155,590,495,695
부채와자본총계		746,629,750,487		704,903,207,250

8-3. (포괄)손익계산서

제 15 기 : 2013년 4월 1일부터 2013년 12월 31일까지

제 14 기 : 2012년 4월 1일부터 2013년 3월 31일까지

(단위 : 원)

과 목	제 15 기 (당 기)		제 14 기 (전 기)	
I. 영 업 수 익		645,463,801,899		709,685,466,802
1. 보 험 료 수 익		497,083,478,713		573,592,251,930
가. 원 수 보 험 료	519,144,699,900		598,844,983,421	
나. 수 재 보 험 료	2,089		1,092,831	
다. 해 지 환 급 금	△22,061,223,276		△25,253,824,322	
2. 재 보 험 금 수 익		82,392,661,462		75,801,156,749
가. 재 보 험 금	85,729,043,887		78,568,883,314	
나. 재 보 험 금 환 급	△3,336,382,425		△2,767,726,565	
3. 재 보 험 자 산 전 입 액		30,249,422,378		16,146,674,864
가. 지 급 준 비 금 전 입 액	7,419,521,296		△275,266,327	
나. 미경과보험료적립금전입액	22,829,901,082		16,421,941,191	
4. 구 상 이 익				622,836,097
5. 이 자 수 익		12,480,351,894		16,566,323,123
6. 금 융 상 품 투 자 수 익		2,563,356,788		4,331,571,798
가. 당기손익인식금융자산 처분이익	2,004,733,446		3,774,296,144	
나. 당기손익인식금융자산 평가이익	558,623,342		557,275,654	
7. 외 환 거 래 이 익		8,684,198		30,313,415
가. 외 환 차 익	2,079,348		30,311,185	
나. 외 화 환 산 이 익	6,604,850		2,230	
8. 수 입 경 비		18,682,240,835		21,252,933,078
9. 수 입 손 해 조 사 비		1,913,664,249		1,189,048,046
10. 기 타 의 영 업 수 익		89,941,382		152,357,702
가. 영 업 잡 이 익	89,941,382		152,357,702	
II. 영 업 비 용		665,723,695,136		697,419,063,704
1. 보 험 금 비 용		323,984,816,205		387,192,851,021
가. 원 수 보 험 금	340,301,756,974		406,757,170,678	
나. 수 재 보 험 금	16,346,907		16,904,259	
다. 보 험 금 환 입	△16,333,287,676		△19,581,223,916	
2. 재 보 험 료 비 용		131,721,204,183		114,899,138,889
가. 재 보 험 료	137,728,785,179		119,886,550,609	
나. 해 지 환 급 금 환 입	△6,007,580,996		△4,987,411,720	
3. 환 급 금 비 용		1,027,154,050		940,644,080
가. 장 기 해 지 환 급 금	1,027,154,050		940,644,080	
4. 보 험 계 약 부 채 전 입 액		68,774,889,684		33,261,885,575
가. 지 급 준 비 금 전 입 액	21,601,716,198		△2,874,933,792	
나. 보 험 료 적 립 금 전 입 액	8,615,902,401		10,046,178,294	
다. 미경과보험료적립금전입액	38,557,271,085		26,090,641,073	
5. 구 상 손 실		946,890,267		
6. 사 업 비		103,224,921,378		116,553,028,492
7. 지 급 손 해 조 사 비		32,035,325,870		38,987,094,840

과 목	제 15 기 (당 기)		제 14 기 (전 기)	
8. 신 계 약 비 상 각 비		1,759,989,258		2,443,219,468
9. 이 자 비 용		498,737		1,253,668
10. 금 융 상 품 투 자 비 용		33,754,249		3,334,398
가. 당기손익인식금융자산 처분손실	33,754,249		1,237,818	
나. 매도가능금융자산 처분손실			2,096,580	
11. 외 환 거 래 손 실		15,409,210		5,673,793
가. 외 환 차 손	13,951,377		5,673,793	
나. 외 화 환 산 손 실	1,457,833			
12. 무 형 자 산 상 각 비		1,942,102,202		2,826,051,803
13. 재 산 관 리 비		254,415,001		297,100,929
14. 기 타 의 영 업 비 용		2,324,842		7,786,748
가. 영 업 잡 손 실	2,324,842		7,786,748	
Ⅲ. 영 업 이 익		△20,259,893,237		12,266,403,098
Ⅳ. 영 업 외 수 익		892,396,045		1,434,911,561
1. 유 형 자 산 처 분 이 익	1,484,000			
2. 영 업 외 잡 이 익	890,912,045		1,434,911,561	
Ⅴ. 영 업 외 비 용		707,249,801		976,136,203
1. 유 형 자 산 처 분 손 실	1,172,081		33,454,108	
2. 기 부 금	50,453,555			
3. 영 업 외 잡 손 실	655,624,165		942,682,095	
Ⅵ. 법 인 세 차 감 전 순 이 익		△20,074,746,993		12,725,178,456
Ⅶ. 법 인 세 비 용		1,689,136,250		△1,252,937,384
Ⅷ. 당 기 순 이 익 (손 실)		△21,763,883,243		13,978,115,840
Ⅸ. 기 타 포 괄 손 익		△5,988,755,793		3,428,748,899
1. 매도가능금융자산평가손익	△5,988,755,793		4,449,823,750	
2. 확정급여부채 재측정요소			△1,021,074,851	
X. 총 포 괄 손 익		△27,752,639,036		17,406,864,739

8-4. 결손금처리계산서

제 15 기 : 2013년 4월 1일부터 2013년 12월 31일까지 처리확정일 : 2014년 3월 27일

제 14 기 : 2012년 4월 1일부터 2013년 3월 31일까지 처리확정일 : 2013년 6월 20일

(단위 : 원)

과 목	제 15 기 (당 기)		제 14 기 (전 기)	
I. 미 처 리 결 손 금		△45,892,377,372		△19,918,450,021
1. 전 기 이 월 결 손 금	△19,918,450,021		△33,896,565,861	
2. 확정급여부채재측정요소	△4,210,044,108			
3. 당 기 순 이 익 (손 실)	△21,763,883,243		13,978,115,840	
II. 차 기 이 월 미 처 리 결 손 금		△45,892,377,372		△19,918,450,021

8-5. 현금흐름표

제 15 기 : 2013년 4월 1일부터 2013년 12월 31일까지

제 14 기 : 2012년 4월 1일부터 2013년 3월 31일까지

(단위 : 원)

과 목	제 15 기 (당 기)		제 14 기 (전 기)	
I. 영업 활동으로 인한 현금 흐름		21,436,478,976		△47,188,802,405
1. 영업으로부터 창출된 현금 흐름		11,104,558,001		△62,007,676,137
가. 당 기 순 이 익		△21,763,883,243		13,978,115,840
나. 현금의 유출이 없는 비용등의 가산		74,791,130,758		48,025,888,528
보험 계약 부 채 전 입 액	68,774,889,684		33,261,885,575	
감 가 상 각 비	1,432,618,176		1,983,018,133	
대 손 상 각 비	2,186,340		1,570,761	
퇴 직 급 여	△869,743,064		6,508,517,290	
주 식 보 상 비 용	779,063,444		918,811,307	
신 계 약 비 상 각 비	1,759,989,258		2,443,219,468	
유 형 자 산 처 분 손 실	1,172,081		33,454,108	
무 형 자 산 상 각 비	1,954,670,807		2,842,809,943	
외 화 환 산 손 실	1,457,833			
복 구 총 당 부 채 전 입 액	7,437,195		29,251,695	
구 상 손 실	946,890,267			
이 자 비 용	498,737		1,253,668	
매 도 가 능 금 용 자 산 처 분 손 실			2,096,580	
다. 현금의 유입이 없는 수익등의 차감		△43,296,486,464		△33,913,906,294
재 보 험 자 산 전 입 액	30,249,422,378		16,146,674,864	
당 기 손 익 인 식 금 용 자 산 평 가 이 익	558,623,342		557,275,654	
이 자 수 익	12,480,351,894		16,566,323,123	
구 상 이 익			622,836,097	
유 형 자 산 처 분 이 익	1,484,000			
외 화 환 산 이 익	6,604,850		2,230	
복 구 공 사 이 익			20,794,326	
라. 영업활동으로 인한 자산부채의 변동		1,373,796,950		△90,097,774,211
당 기 손 익 인 식 금 용 자 산 의 감 소 (증 가)	13,840,321,146		△71,725,038,748	
대 출 채 권 의 감 소	194,375,037		1,400,064,338	
보 험 미 수 금 의 감 소 (증 가)	7,270,533,852		△27,979,711,140	
미 수 금 의 증 가	△1,731,304,569		△8,669,412,374	
선 급 비 용 의 감 소	259,365,539		611,723,717	
신 계 약 비 의 증 가	△1,510,584,114		△2,375,081,012	
이 연 법 인 세 자 산 의 감 소 (증 가)	1,689,136,249		△1,843,639,690	
선 급 금 의 증 가	△1,988,479,507		△45,159,850	
선 급 부 가 세 의 감 소 (증 가)	5,009,091		△5,315,091	
보 험 미 지 급 금 의 증 가 (감 소)	△12,990,338,304		30,686,855,949	
미 지 급 금 의 증 가	19,838,280		229,437,500	
미 지 급 비 용 의 증 가	6,460,334,694		224,582,046	

과 목	제 15 기 (당 기)		제 14 기 (전 기)	
가 수 보 험 료 의 증 가	2,368,523		6,168,953	
예 수 금 의 증 가	2,847,803		136,045,175	
사 외 적 립 자 산 의 감 소	1,180,115,720		1,735,343,985	
퇴 직 금 의 지 급	△20,181,698,628		△19,450,423,078	
미 지 급 부 가 세 의 증 가 (감 소)	31,999,048		△11,319,780	
그 밖 의 기 타 부 채 의 증 가	8,819,957,090		6,977,104,889	
2. 이 자 의 수 취		8,382,624,258		12,952,683,900
3. 이 자 의 지 급		△498,737		△1,253,668
4. 법 인 세 환 급		1,949,795,454		1,867,443,500
Ⅱ. 투자 활동으로 인한 현금흐름		△38,908,128,280		47,098,614,895
1. 투자 활동으로 인한 현금유입액		85,430,004,768		244,960,877,056
가. 정 기 예 금 의 감 소			118,700,000,000	
나. 기 타 예 금 의 감 소	14,589,269,791		60,576,598,250	
다. 매 도 가 능 금 융 자 산 의 처 분	69,998,634,977		64,074,984,506	
라. 비 품 의 처 분	2,100,000		17,200,000	
마. 보 증 금 의 감 소	840,000,000		1,592,094,300	
바. 공 탁 금 의 회 수				
2. 투자 활동으로 인한 현금유출액		△124,338,133,048		△197,862,262,161
가. 정 기 예 금 의 증 가			52,200,000,000	
나. 기 타 예 금 의 증 가			77,029,838,241	
다. 매 도 가 능 금 융 자 산 의 취 득	119,746,565,264		60,096,362,899	
라. 비 품 의 취 득	1,747,249,794		2,761,648,179	
마. 원 상 복 구 비 용 지 급			24,260,000	
바. 소 프 트 웨 어 의 증 가	1,028,960,700		1,637,602,494	
사. 개 발 비 의 증 가	11,770,000		453,370,000	
아. 보 증 금 의 증 가	1,703,587,290		3,659,180,348	
자. 공 탁 금 의 증 가	100,000,000			
Ⅲ. 재무 활동으로 인한 현금흐름		17,436,634,000		
1. 재무 활동으로 인한 현금유입액		17,436,634,000		
가. 유 상 증 자	17,436,634,000			
Ⅳ. 현금의 증가 감소 (I + Ⅱ + Ⅲ)		△35,015,304		△90,187,510
V. 기 초 의 현 금		770,645,710		860,833,220
Ⅵ. 기 말 의 현 금		735,630,406		770,645,710

8-6. 자본변동표

제 15 기 : 2013년 4월 1일부터 2013년 12월 31일까지

제 14 기 : 2012년 4월 1일부터 2013년 3월 31일까지

(단위 : 원)

과 목	자본금	자본잉여금	결손금	기타포괄 손익누계	총 계
I. 제 14 기 기 초 금 액	169,714,290,000	59,714,861,907	△95,729,826,628	4,023,310,336	137,722,635,615
회계정책의 변경			3,188,969,257	△3,188,969,257	
당기순이익(손실)			13,978,115,840		13,978,115,840
매도가능증권평가손익				4,449,823,750	4,449,823,750
주식발행초과금 결손보전		△58,644,291,510	58,644,291,510		
확정급여부채 재측정요소				△1,021,074,851	△1,021,074,851
기타자본잉여금증감		460,995,341			460,995,341
II. 제 14 기 기 말 금 액	169,714,290,000	1,531,565,738	△19,918,450,021	4,263,089,978	155,590,495,695
III. 제 15 기 기 초 금 액	169,714,290,000	1,531,565,738	△19,918,450,021	4,263,089,978	155,590,495,695
당기순이익(손실)			△21,763,883,243		△21,763,883,243
매도가능증권평가손익				△5,988,755,793	△5,988,755,793
확정급여부채 재측정요소			△4,210,044,108	4,210,044,108	
유상증자	12,500,000,000	4,936,634,000			17,436,634,000
기타자본잉여금증감		487,771,354			487,771,354
IV. 제 15 기 기 말 금 액	182,214,290,000	6,955,971,092	△45,892,377,372	2,484,378,293	145,762,262,013

8-7. 주석사항

(1) 중요한 회계정책

회사의 재무제표 작성에 적용한 중요한 회계정책은 다음과 같습니다. 또한, 별도로 언급된 사항을 제외하고는 전기와 동일하게 적용되었습니다.

가. 재무제표 작성기준

회사는 2011년 4월 1일 이후에 개시하는 연차보고기간부터 국제회계기준을 채택하여 제정한 한국채택국제회계기준을 적용하고 있습니다.

한국채택국제회계기준은 국제회계기준위원회("IASB")가 발표한 기준서, 개정서, 해석서 중 대한민국이 채택한 내용을 의미합니다.

회사의 재무제표는 한국채택국제회계기준에 따라 작성되었으며, 기업회계기준서 제 1101호 "한국채택국제회계기준의 최초채택"의 적용을 받습니다.

회사는 2013년 4월 1일로 개시하는 회계기간부터 다음의 제·개정 기준서를 신규로 적용하였습니다.

- 기업회계기준서 제 1001호 '재무제표표시' 개정: 기타포괄손익항목의 표시

포괄손익계산서의 기타포괄손익을 당기손익으로 재분류되지 않는 항목과 후속적으로 당기손익으로 재분류되는 항목으로 구분하여 표시하도록 개정되었습니다. 회사는 이를 소급하여 적용하였으며, 이로 인하여 회사의 총 포괄손익에 미치는 영향은 없습니다.

- 기업회계기준서 제 1019호 '종업원급여' 개정

기업회계기준서 제 1019호 '종업원급여'는 발생한 모든 보험수리적손익은 기타포괄손익으로 즉시 인식하도록 개정되었습니다. 또한 제도의 변경에 따라 발생한 모든 과거근무원가를 즉시 인식하며, 이자원가와 사외적립자산에 대한 기대수익을 별도로

산출하던 것을 순확정급여부채(자산)에 확정급여채무의 측정에 사용한 할인율을 적용하여 계산한 순이자비용(수익)을 산출하는 것으로 변경하였습니다. 연결회사는 개정된 기업회계기준서를 소급적용하였으며, 비교표시된 연결포괄손익계산서(손익계산서와 포괄손익계산서를 구분하여 표시하는 경우에는 '연결손익계산서 및 연결포괄손익계산서')는 이러한 소급적용에 따른 변경사항을 반영하여 재작성 되었습니다.

나. 영업부문

영업부문은 보험업단일부문으로서 보고일 현재 부문별 자산, 부채, 및 당기순이익은 첨부된 재무제표와 동일합니다. 최고경영의사결정자는 영업부문에 배부될 자원과 영업부문의 성과를 평가하는데 책임이 있으며 전략적 의사결정을 수행하는 이사회를 최고의사결정자로 보고 있습니다.

다. 외화환산

1) 기능통화와 표시통화

회사는 재무제표에 포함되는 항목들을 영업활동이 이루어지는 주된 경제환경에서의 통화(이하 "기능통화")를 이용하여 측정하고 있습니다. 재무제표는 대한민국 원화로 표시하며, 회사의 기능통화와 표시통화는 대한민국 원화입니다.

2) 외화거래와 보고기간 말의 외화환산

외화거래는 거래일의 환율 또는 재측정되는 항목인 경우 평가일의 환율을 적용한 기능통화로 인식하고 있습니다. 외화거래의 결제나 화폐성 외화 자산·부채의 환산에서 발생하는 외환차이는 당기손익으로 인식하고 있습니다.

외화거래의 결제나 화폐성 외화 자산·부채의 환산으로부터 발생하는 순외환차이는 포괄손익계산서상 표시됩니다.

라. 현금 및 현금성자산

현금및현금성자산은 보유중인 현금, 은행예금, 기타 취득일 현재 만기일이 3 개월 이내에 도래하는 매우 유동적인 단기 투자자산을 포함하고 있습니다

마. 금융상품

회사는 금융상품을 그 취득목적과 성격에 따라 당기손익인식금융자산과 대여금 및 수취채권, 매도가능금융자산, 만기보유금융자산 및 상각후원가로 측정하는 금융부채 등으로 분류하고 있습니다. 경영진은 최초 인식시점에서 이러한 금융상품의 분류를 결정하고 있습니다.

1) 당기손익인식금융자산

당기손익인식금융자산은 단기매매목적의 금융상품입니다. 주로 단기간 내에 매각하거나 재매입할 목적으로 취득하거나 부담할 목적으로 취득한 금융상품을 당기손익인식금융자산으로 분류합니다.

2) 대여금 및 수취채권

대여금 및 수취채권은 지급금액이 확정되었거나 확정될 수 있으며 활성시장에서 거래되지 않는

비파생금융자산입니다. 회사의 대여금 및 수취채권은 재무상태표에 “현금및현금성자산” 및 “대출채권및기타수취채권”으로 분류되어 있습니다.

3) 매도가능금융자산

매도가능금융자산은 매도가능금융자산으로 지정하거나, 다른 범주에 포함되지 않은 비파생금융자산입니다.

4) 만기보유금융자산

만기보유금융자산은 만기가 고정되었고 지급금액이 확정되었거나 확정될 수 있는 비파생금융자산으로서, 회사가 만기까지 보유할 적극적인 의도와 능력이 있는 경우의 금융자산입니다. 만약 회사가 중요하지 아니한 금액 이상의 만기보유금융자산을 매각하는 경우 전체 분류는 훼손되어 매도가능금융자산으로 분류 변경됩니다.

5) 상각후원가로 측정하는 금융부채

회사는 당기손익인식금융부채, 금융자산의 양도가 제거 조건을 충족하지 못하는 경우에 발생하는 금융부채를 제외한 모든 비파생금융부채를 상각후원가로 측정하는 금융부채로 분류하고 있으며, 재무상태표상 "로 분류하고 있습니다. 금융자산의 양도가 제거조건을 충족하지 못하는 경우에는 관련 자산을 계속해서 인식하며 수취한 대가를 금융부채로 인식합니다.

바. 금융자산의 손상

1) 상각후원가로 측정하는 자산

회사는 금융자산 또는 금융자산집합의 손상 발생에 대한 객관적인 증거가 있는지를 매 보고기간말에 평가합니다. 금융자산 또는 금융자산의 집합은 최초인식 후 하나 이상의 사건("손상사건")이 발생한 결과 손상되었다는 객관적인 증거가 있으며, 손상사건이 신뢰성 있게 추정할 수 있는 금융자산의 추정미래현금흐름에 영향을 미친 경우에는 손상차손을 인식하고 있습니다.

- 금융자산의 발행자나 지급의무자의 유의적인 재무적 어려움
- 이자지급이나 원금상환의 불이행이나 지연 등의 계약 위반
- 차입자의 재무적 어려움에 관련된 경제적 또는 법률적 이유로 인한 당초 차입조건의 불가피한 완화
- 차입자의 파산이나 기타 재무구조조정 가능성 높은 상태
- 재무적 어려움으로 당해 금융자산에 대한 활성시장의 소멸
- 금융자산의 집합에 포함된 개별 금융자산의 추정미래현금흐름의 감소를 식별할 수는 없지만, 최초 인식 후 당해 금융자산 집합의 추정미래현금흐름에 측정 가능한 감소가

있다는 것을 시사하는 다음과 같은 관측가능한 자료

손상차손은 당해 자산의 장부금액과 최초의 유효이자율로 할인한 추정미래현금흐름의 현재가치의 차이로 측정합니다(아직 발생하지 아니한 미래의 대손은 제외함). 손상차손은 당해 자산의 장부금액에서 차감하고 당기손익으로 인식합니다. 회사는 실무편의상 관측가능한 시장가격을 사용한 금융상품의 공정가치에 근거하여 손상차손을 측정하고 있습니다.

후속기간 중 손상차손의 금액이 감소하고 그 감소가 손상을 인식한 후에 발생한 사건과 객관적으로 관련된 경우(예: 채무자의 신용등급 향상)에는 이미 인식한 손상차손을 직접 환입하여 당기손익으로 인식하고 있습니다.

2) 매도가능금융자산

회사는 금융자산 또는 금융자산의 집합의 손상 발생에 대한 객관적인 증거가 있는지를 매 보고기간말에 평가합니다. 채무상품의 경우 상기 (1)에서 언급한 기준에 근거한 회계처리를 합니다. 매도가능금융자산으로 분류한 지분상품의 경우, 그 공정가치가 원가 이하로 유의적 또는 지속적으로 하락하는 경우는 손상이 발생하였다는 객관적인 증거가 됩니다. 매도가능금융자산에 대해 손상발생의 객관적인 증거가 있는 경우, 취득원가와 현재 공정가치의 차이를 기타포괄손익으로 인식한 누적손실 중 이전 기간에 이미 당기손익으로 인식한 손상차손을 제외한 부분을 자본에서 재분류조정하여 당기손익으로 인식합니다.

매도가능지분상품에 대하여 당기손익으로 인식한 손상차손은 당기손익으로 환입하지 아니합니다. 매도가능채무상품의 공정가치가 증가하고 그 증가가 손상차손을 인식한 후에 발생한 사건과 객관적으로 관련된 경우에는 환입하여 당기손익으로 인식합니다.

사. 유형자산

유형자산은 역사적 원가에서 감가상각누계액과 손상차손누계액을 차감하여 표시하고 있습니다. 역사적 원가는 자산의 취득에 직접적으로 관련된 지출을 포함합니다.

후속원가는 자산으로부터 발생하는 미래 경제적 효익이 회사에 유입될 가능성이 높으며 그 원가를 신뢰성 있게 측정할 수 있는 경우에 한하여 자산의 장부금액에 포함되거나 적절한 경우 별도의 자산으로 인식하고 있습니다. 대체된 부분의 장부금액은 제거하고 있습니다. 그 외의 모든 수선 및 유지비는 발생한 기간의 비용으로 인식하고 있습니다.

회사의 유형자산의 감가상각액은 자산의 취득원가에서 잔존가치를 제외한 금액에 대하여 다음의 추정 경제적 내용연수에 걸쳐 정액법에 따라 산정하고 있습니다.

과 목	추정내용연수
비 품	5 년
차량운반구	5 년
임차자산시설물	5 년

회사는 매 회계연도 말에 유형자산의 감가상각방법, 자산의 잔존가치와 경제적 내용연수를 검토하고 필요한 경우 조정을 하고 있습니다. 자산의 장부금액이 추정 회수가능액을 초과하는 경우 자산의 장부금액을 회수가능액으로 즉시 감소시키고 있습니다.

자산의 처분 손익은 처분대가와 자산의 장부금액의 차이로 결정되며, 포괄손익계산서의 "기타의 영업이익수익비용"으로 표시하고 있습니다.

아. 무형자산

1) 소프트웨어

개별적으로 취득한 소프트웨어는 역사적 원가로 표시하고 있습니다. 소프트웨어는 한정된 내용연수를 가지고 있으며 원가에서 상각누계액을 차감한 가액으로 표시하고 있습니다. 또한 추정내용연수(5년)동안 원가를 배분하기 위하여 정액법에 따라 상각하고 있습니다.

2) 회원권

회원권은 이를 이용할 수 있을 것으로 기대되는 기간에 대하여 예측가능한 제한이 없으므로 내용연수가 비한정인 것으로 평가하여 상각하고 있지 않습니다.

3) 개발비

개발활동과 관련된 지출은 해당 개발계획의 결과가 새로운 제품의 개발이나 실질적 기능 향상을 위한 것이며 회사가 그 개발계획의 기술적, 상업적 달성가능성이 높고 소요되는 원가는 다음 조건이 충족되었을 때 무형자산으로 인식하고 있습니다.

- 개발비를 사용하기 위해 그 자산을 완성할 수 있는 기술적 실현가능성
- 개발비를 완성하여 사용하거나 판매하려는 기업의 의도
- 개발비를 사용하거나 판매할 수 있는 기업의 능력
- 개발비가 미래경제적 효익을 창출하는 방법을 증명 가능
- 개발비의 개발을 완료하고 그것을 판매하거나 사용하는 데 필요한 기술적, 재정적 자원 등의 입수 가능성
- 개발과정에서 발생한 지출을 신뢰성 있게 측정 가능

자. 비금융자산의 손상

비한정내용연수를 가진 무형자산은 상각하지 않고 매년 손상검사를 실시하고 있으며, 상각하는 자산의 경우는 매 보고기간 말에 장부금액이 회수 가능하지 않을 수도 있음을 나타내는 환경의 변화나 사건이 있다면 손상검사를 수행하고 있습니다. 손상차손은 회수가능액을 초과하는 장부금액만큼 인식하고 있습니다. 회수가능액은 순공정가치와 사용가치 중 큰 금액으로 결정하고 있습니다. 손상을 측정하기 위한 목적으로 자산은 별

도로 식별가능한 현금흐름을 창출하는 가장 하위 수준의 집단(현금창출단위)으로 분류하고 있습니다. 손상차손을 인식한 비금융자산은 매 보고기간말에 손상차손의 환입가능성을 검토하고 있습니다.

차. 신계약비

회사는 보험업회계처리준칙에 의거하여 장기보험계약으로 인하여 발생한 신계약비(예정신계약비를 초과하는 금액은 제외)를 당해 보험계약의 유지기간에 걸쳐 균등하게 상각하여 비용으로 처리하고 있습니다. 다만, 예정신계약비를 초과하는 금액과 신계약비를 조기에 회수할 목적으로 부가보험료의 비율이 보험기간의 초기에 높게 되어 있는 경우의 신계약비는 당해연도에 비용으로 처리하고 있습니다.

신계약비의 상각은 보험료 납입기간이 7 년을 초과하는 경우에는 상각기간을 7 년으로 하여 상각하고 있으며, 해약일(해약이전에 보험계약이 실효된 경우에는 실효일로 함)에 미상각잔액이 있는 경우에는 해약일이 속하는 회계연도에 전액 상각하고 있습니다.

카. 보험계약 및 투자계약의 분류

회사는 계약당사자 일방(보험자)이 특정한 미래의 불확실한 사건(보험사건)으로 계약상대방(보험계약자)에게 불리한 영향이 발생한 경우에 보험계약자에게 보상하기로 약정함으로써 보험계약자로부터 유의적 보험위험을 인수하는 계약을 보험계약으로 분류하고 있으며, 계약분류에 의해 보험계약으로 분류되면 계약에 대한 권리와 의무가 소멸할 때까지 보험계약입니다. 양적 기준 유의성에 의하여 계약분류 후 보험계약 및 임의배당 요소가 있는 투자계약은 기업회계기준서 제 1104 호 '보험계약'이 적용되며, 임의배당 요소가 없는 투자계약은 기업회계기준서 제 1039 호 '금융상품'이 적용됩니다.

타. 보험계약부채

회사는 보험계약에 대해 장래에 지급할 보험금, 환급금, 계약자배당금 및 이에 관련되는 비용에 충당하기 위하여 보험계약부채를 적립하고 있으며, 그 주요 내용은 다음과 같습니다.

1) 지급준비금

보고기간말 현재 보험금의 지급사유가 발생하였으나 보험금액이 확정되지 않은 계약에 대하여 지급될 것으로 추정되는 금액을 적립하고 있으며, 소송이나 중재 및 손해조사 등 보험사고 해결과정에서 발생하는 추가적인 비용 등을 가산하고 기대되는 구상이익을 차감하여 적립하고 있습니다.

2) 장기저축성보험료적립금

보고기간말 이전에 체결된 장기보험계약으로 인하여 보고기간말 이후에 지급하여야 할 보험금의 현재가치에서 보고기간말 이후에 회수될 순보험료의 현재가치를 차감한 금액을 적립하고 있습니다.

3) 미경과보험료적립금

보고기간말 이전에 회수기일이 도래한 보험료 중 차기 이후에 속하는 보험료 해당액을 적립하고 있습니다.

파. 보험부채 적정성 평가

회사는 매 보고기간말에 모든 보험계약의 미래현금흐름(내재된 옵션과 보증에서 발생하는 추정치를 이용하여 인식한 보험부채가 적정한지 평가하고 있습니다. 평가결과보험부채

의 장부금액이 추정 미래현금흐름의 관점에서 부적정한 경우 부족액을 전액 당기손익으로 인식하고 있습니다.

하. 손해조사비

보험금처리원가는 사고건의 처리 및 지급과 관련한 비용으로 보험금 지급에 수반되는 비용입니다. 회사는 매 보고기간말 현재 보험금 등의 지급사유가 발생한 계약에 대하여 향후 손해사정에 소요될 것으로 예상되는 금액을 손해조사준비금(지급준비금에 포함)으로 적립하고 있습니다.

거. 구상채권

회사는 보험업회계처리준칙 및 보험업감독규정 등 관련 규정에 따라 보험사고 발생으로 지급된 보험금 중 보험사고의 해결과정에서 취득하는 담보자산의 매각 또는 구상권 등 기타 권리의 행사로 인한 회수가능액을 구상채권으로 계상하는 바, 보고기간말 이전 3년간 회수된 보험금환입금액을 순보험금으로 나누어 산출한 구상률에 보고기간말 이전 직전 1년간 지급된 보유보험금을 곱한 후, 진전추이 방식을 통하여 산출한 잔존율을 반영하여 구상채권의 금액을 산정하고 있습니다.

너. 재보험계약

기업회계기준서 제1104호 '보험계약'에 따라 재보험계약상 재보험계약자의 순 계약상 권리로 다음을 상계하지 아니합니다. 재보험자손은 손상여부를 고려하여, 재보험계약자의 재보험자손이 손상되면 당해 자산의 장부금액을 감소시키고, 손상차손을 당기손익으로 인식합니다.

- ① 재보험자손과 관련 보험부채
- ② 재보험계약에서 발생한 수익 또는 비용과 관련 보험계약에서 발생한 비용 또는 수익

더. 리스

리스자산의 소유에 따른 위험 및 보상과 관련하여 중대한 부분이 리스제공자에게 남아 있는 리스의 경우 운용리스로 분류하고 있습니다. 운용리스에서 리스지급액은 리스기간 동안 정액기준으로 손익계산서 상 비용으로 인식하고 있습니다.

러. 당기법인세 및 이연법인세

법인세비용은 당기법인세와 이연법인세로 구성됩니다. 법인세는 기타포괄손익이나 자본에 직접 인식된 항목과 관련된 금액을 제외하고는 당기손익으로 인식합니다. 기타포괄손익이나 자본의 특정 항목과 관련된 경우에는 해당 법인세를 각각 기타포괄손익이나 자본에서 직접 부가하거나 차감하여 인식합니다.

당기법인세비용은 회사가 영업을 영위하고 과세대상수익을 창출하는 국가에서 보고기간말 현재 제정되었거나 실질적으로 제정될 세법에 기초하여 계산됩니다. 경영진은 적용 가능한 세법 규정이 해석에 의존하는 경우 회사가 세무 보고를 위해 취한 입장을 주기적으로 평가하고 과세당국에 지급할 것으로 예상되는 금액은 총당부채로 계상하고 있습니다.

이연법인세는 자산과 부채의 장부금액과 세무기준액의 차이로 정의되는 일시적차이에 대하여 장부금액을 회수하거나 결제할 때의 예상 법인세 효과로 인식하고 있습니다. 다만, 사업결합 이외의 거래에서 자산, 부채를 최초로 인식할 때 발생하는 이연법인세자산과 부채는 그 거래가 회계이익이나 과세소득에 영향을 미치지 않는다면 인식하지 아니하고 있습니다. 이연법인세는 관련 이연법인세자산이 실현되고 이연법인세부채가 결제될 때 적용될 것으로 예상되는 보고기간말에 제정되었거나 실질적으로 제정될 세율과 세법을 적용하여 결정하고 있습니다.

이연법인세자산은 차감할 일시적차이가 사용될 수 있는 미래 과세소득의 발생가능성이 높은 경우에 인식하고 있습니다.

이연법인세자산과 부채는 당기법인세자산과 당기법인세부채를 상계할 수 있는 법적으로 집행 가능한 권리를 가지고 있고, 이연법인세자산과 부채가 동일한 과세당국에 의해서 부과되는 법인세와 관련이 있는 경우에 상계합니다.

머. 총당부채

과거사건의 결과로 현재의 법적 의무나 의제의무가 존재하고, 그 의무를 이행하기 위한 자원의 유출가능성이 높으며, 당해 금액의 신뢰성 있는 추정이 가능한 경우 회사는 총당부채를 인식하고 있습니다. 미래 영업손실에 대하여는 총당부채를 인식하지 않습니다.

총당부채는 의무를 이행하기 위하여 예상되는 지출액의 현재가치로 측정하며, 현재가치 평가에 사용하는 할인율은 그 부채의 고유한 위험과 화폐의 시간가치에 대한 현행 시장의 평가를 반영한 세전 이자율입니다. 시간경과로 인한 총당부채의 증가는 이자비용으로 인식하고 있습니다.

버. 종업원급여

1) 확정급여부채

확정급여부채의 현재가치는 많은 가정을 사용하는 보험수리적 방식에 의해 결정되는 다양한 요소들에 따라 달라질 수 있습니다. 퇴직급여의 순원가(이익)를 결정하는 데 사용되는 가정은 할인율을 포함하고 있으며, 이러한 가정의 변동은 확정급여부채의 장부금액에 영향을 줄 것입니다. 회사는 매년 말 적절한 할인율을 결정하고 있으며, 이러한 할인율은 확정급여부채의 정산 시 발생할 것으로 예상되는 미래의 추정 현금 유출액의 현재가치를 결정할 때 사용되어야 하는 이자율을 나타냅니다. 회사는 퇴직금이 지급되는 통화로 표시되고 관련 확정급여부채의 기간과 유사한 만기를 가진 우량 회사채 이자율을 고려하여 적절한 할인율을 결정하고 있습니다. 확정급여부채와 관련된 다른 주요한 가정들은 일부 현재의 시장 상황에 근거하고 있습니다.

2) 주식기준보상

회사는 종업원으로부터 용역을 제공받은 대가로, 주식선택권의 시가와 행사가격의 차이를 보상하는 현금결제형 주식기준보상제도 및 을 부여하는 여러 종류의 주식결제형 주식기준보상제도를 운영하고 있습니다.

현금결제형 주식기준보상거래의 경우 주식선택권부여의 대가로 제공받은 종업원의 근무용역에 대한 공정가치는 가득기간에 걸쳐 보상원가로 포괄손익계산서에 인식됩니다. 가득기간 동안 비용으로 인식될 총 금액은 용역제공조건을 고려하여 부여한 주식선택권의 공정가치에 기초하여 결정됩니다. 한, 부채가 결제될 때까지 매 보고기간말과 결제일에 부채의 공정가치를 재측정하고, 공정가치의 변동액은 당기손익으로 인식합니다.

비시장성과조건은 가득될 것으로 기대되는 지분상품의 수량에 대한 가정에 포함되어 있습니다. 총보상원가는 특정 가득조건이 모두 만족될 가득기간동안 인식합니다.

매 보고기간말에 비시장성과조건을 고려하여 가득될 것으로 예상될 지분상품의 수량을 측정하며,

당초 추정치로부터의 변동액은 당기손익과 자본으로 인식합니다.

3) 장기종업원급여

회사는 실근무기간이 만 3년 이상인 임직원에게 Re-fresh 유급휴가를 제공하고 있습니다. 이러한 급여의 예상원가는 확정급여연금제도에서 사용된 것과 동일한 회계처리방법을 사용하여 근무기간 동안 인식됩니다. 보험수리적 가정의 변경 및 보험수리적 가정과 실제로 발생한 결과의 차이로 인해 발생하는 보험수리적손익은 발생한 기간에 당기손익으로 인식하고 있습니다. 또한, 이러한 채무는 매년 독립적이고 적격한 보험계리사에 의해 평가됩니다.

서. 자본금

보통주는 모두 자본으로 분류하고 있습니다.

회사가 회사의 보통주를 취득하는 경우, 직접거래원가를 포함하는 지급 대가는 그 보통주가 소각되거나 재발행 될 때까지 회사의 자본에서 차감하여 표시하고 있습니다. 이러한 자기주식이 재발행되는 경우, 수취한 대가는 회사의 주주에게 귀속되는 자본에 포함하고 있습니다.

어. 수익인식

1) 보험료수익

회사는 보험료수익을 보험료의 회수기일이 도래한 때 수익으로 인식하고 있습니다. 다만, 보험료납입의 유예로 인하여 보험기간 개시일 현재 제 1회 보험료(전기납) 또는 보험료 전액(일시납)이 회수되지 않은 보험계약의 경우에는 보험기간 개시일이 속하는 회계연도의 수익으로 인식하고 있습니다.

2) 이자수익

이자수익은 시간의 경과에 따라 유효이자율법에 의하여 인식하고 있습니다. 대여금 및 수취채권에 손상이 발생하는 경우, 회사는 대여금 및 수취채권금액의 장부금액을 회수가능액(미래 예상현금흐름을 금융자산의 최초 유효이자율로 할인한 금액)까지 감액하며, 시간의 경과에 따라 증가하는 부분은 이자수익으로 인식하고 있습니다. 손상채권에 대한 이자수익은 최초 유효이자율에 의하여 인식하고 있습니다.

3) 배당금수익

배당금 수익은 배당금을 받을 권리가 확정되는 시점에 인식하고 있습니다.

머. 배당금

배당금은 주주총회에서 승인된 기간에 부채로 인식하고 있습니다.

(2) 대출금, 예치금 등 주요 계정과목 내역

(단위 : 천원)

과 목	당 기	전 기
부동산담보대출금	238,738	277,667
신용대출금	0	185,644
지급보증대출금	10,713,747	10,683,549
예치금	5,877,683	20,502,442
합 계	16,830,168	31,649,302

(3) 사용 제한 자산 내역

(단위 : 천원)

계정과목	거래처	2013.12.31	2013.3.31	제한내용
정기예금	하나은행	200,000	200,000	당좌차월 관련 질권 설정
정기예금	우리은행	2,000,000	2,000,000	
합 계		2,200,000	2,200,000	

9.

보험회사 성과보상체계 모범기준 연차보고서

9-1. 보상체계 의사결정 절차

해당사항 없음

9-2. 보상체계 주요 특성

해당사항 없음

9-3. 보상에 관한 총계정보(경영진 및 특정직원 보상에 관한 세부화된 정보)

해당사항 없음

10.

기타 필요한 사항

10-1. 임원현황

(2014년 2월 28일 현재)

상근임원· 사외이사 ·이사대우	성 명	직 명	담당업무 또는 주된 직업	주요경력
상근임원	자비에 베리	대표이사, 사장	대표이사 사장	AXA ins. EC, GulfBiz 개발매니저 걸프BSC COO 다이렉트세구로스 CEO 겸 AGD COO
상근임원	김병채(金丙彩)	상무이사	상근 감사위원	교보생명경리부 부장 교보생명경리부 상무 교보자동차보험 상임감사
상근임원	질 프로마조	상무이사	경영기획본부장	악사세구로 비용관리책임자 악사다이렉트 스페인 & 포르투갈 CFO
비상근임원	박일용(朴一用)	이사	비상근 이사	보험개발원 선임연구원 악사손해보험 업무본부장 에르고다음다이렉트 대표이사
비상근임원	니콜라 보스크	이사	비상근 이사	GIE AXA Deputy BSD GIE AXA PBRC 팀장 악사글로벌다이렉트 CFO
비상근임원	유태호(兪泰浩)	이사	감사위원	Dime Invests management 대표이사 고려대(세종캠퍼스)경영학과교수
비상근임원	성주호(成周昊)	이사	감사위원회위원장 겸 감사위원	보험개발원생명보험연구팀장 홍익대학교 조교수 경희대학교 경영학과교수

9-2. 이용자편람

용 어	내 용
1. 주요경영현황 1) 대주주 2) 원수보험료 3) 원수보험금 4) 순사업비 5) 손해율 6) 사업비율 7) 자산수익율 8) 신용평가등급 9) 지급여력비율	<p>당해연도말 현재 지분을 1%이상인 자</p> <p>원수보험계약에 의하여 수입된 보험료</p> <p>원보험계약의 보험사고로 보험금수익자에게 지급한 보험금</p> <p>지급경비에서 수입경비를 차감한 금액</p> <p>(발생손해액 / 경과보험료) × 100</p> <p>(순사업비 / 보유보험료) × 100</p> <p>(투자영업손익 / 총자산) × 100</p> <p>※ 투자영업손익 = 투자영업수익 - 투자영업비용</p> <p>※ 총자산 = (기초총자산 + 기말총자산 - 투자영업손익)/2</p> <p>신용평가 전문기관에서 정한 등급을 의미하며, 평가등급으로는 채무의 상환능력을 평가한 장·단기 신용등급 등이 있음. 장기신용등급은 장기 채무 상환능력 및 상환불능 위험, 투자자에 법적인 보호정도 등을 나타내는 것이며, 단기신용등급은 1년 미만 단기 채무상환능력 및 상환불능 위험 등을 나타냄. 각 신용평가 기관별로 신용등급 체계는 다르게 표현될 수 있음.</p> <p>지급여력비율이란 보험계약자에 대한 채무를 안정적으로 확보키 위해 보험종목별 위험도에 따라 보험계약준비금에 더해 보유하여야 할 자산기준에 대한 순자산 비율을 말하고 이는 보험회사 자본적정성을 측정하는 지표임.</p> <p>(1) 지급여력비율 = (지급여력금액/지급여력기준금액) × 100</p> <p>(2) 지급여력금액 : 납입자본금, 자본잉여금, 이익잉여금, 비상위험준비금 등의 합계액에서 미상각신계약비, 무형자산 등의 합계액을 차감한 금액으로 하며, 이는 보험회사가 보유하고 있는 순자산가치를 의미한다.</p> <p>(3) 지급여력기준금액 : 보험위험액, 금리위험액, 신용위험액, 시장위험액 및 운영위험액을 각각 구한 후 산식을 적용하여 산출함. $= \sqrt{\text{보험위험액}^2 + (\text{금리위험액} + \text{신용위험액})^2 + \text{시장위험액}^2 + \text{운영위험액}}$</p> <p>(4) 가용자본 : 보험회사에 예상치 못한 손실이 발생시 이를 보전하여 지급능력을 유지할 수 있도록 하는 리스크버퍼(Risk Buffer)로서 지급여력금액에 해당함</p> <p>(5) 요구자본 : 보험회사에 내재된 보험,금리,시장,신용,운영위험액의 규모를 측정하여 산출된 필요자기자본으로 지급여력기준금액에 해당함</p>

용 어	내 용
2. 일반 현황 1) 주주배당액	1주당 배당금액을 나타내는 것으로 아래의 산식으로 산출합니다. ※ 주당배당액 : 배당금액/발행주식수
3. 경영실적 1) 현금및 예치금 2) 단기손익인식증권 3) 매도가능증권 4) 만기보유증권 5) 대출채권 6) 고정자산 7) 유가증권평가 손익 8) 책임준비금	<p>현금, 예금, 단자어음, 금전신탁, 단체퇴직보험예치금, 선물거래예치금</p> <p>일반적으로 단기간내의 매매이익을 목적으로 취득하는 금융자산을 의미</p> <p>매도가능항목으로 지정한 비파생금융자산 또는 다음의 금융상품으로 분류되지 않는 비파생금융자산</p> <p>만기가 확정된 채무증권으로 상환금액이 확정되었거나 확정이 가능한 채무증권을 만기까지 보유할 적극적 의도 또는 능력이 있는 경우에 한함</p> <p>경제적 실질이 이자수취를 목적으로 담보를 제공받거나 신용으로 일정 기간 동안 또는 동기간 종료시 원리금의 반환을 약정하고 자금을 대여하는 금액을 말합니다. 콜론, 보험약관대출금, 유가증권담보대출금, 부동산 담보대출금, 신용대출금, 지급보증대출금, 기타대출금으로 구분합니다.</p> <p>유형자산과 무형자산을 말합니다. 비품, 차량운반구, 영업권, 창업비, 개발비, 소프트웨어 등</p> <p>회계결산일 현재 보유하고 있는 유가증권의 취득원가와 당해 회계연도 말의 시가 또는 순자산가액과의 차이</p> <p>책임준비금은 보험료적립금, 지급준비금, 미경과보험료적립금, 보증준비금, 계약자배당준비금, 계약자이익배당준비금, 배당보험손실보전준비금 등으로 구분하여 적립됩니다.</p> <ul style="list-style-type: none"> ▪ 지급준비금 : 대차대조표일 현재 보험금 등의 지급사유가 발생한 계약에 대하여 소송에 계류 중에 있는 금액과 이미 보험금 지급사유가 발생하였으나 보험금 지급금액의 미확정 등으로 아직 지급하지 아니한 금액 ▪ 미경과보험료 : 대차대조표일 현재 회수된 보험료 중 차기 이후에 속하는 미경과보험료 해당액 적립금
4. 재무에관한사항 1) 부실대출	<p>총대출 중 고정, 회수의문 및 추정손실을 합한 것으로 손보사의 자산건전성을 측정 할 수 있는 지표입니다.</p> <p>(1) 고정은 다음의 1에 해당하는 자산을 말합니다.</p> <ul style="list-style-type: none"> ▪ 경영내용, 재무상태 및 미래현금흐름 등을 감안할 때 채무상환능력의 저하를 초래할 수 있는 요인이 현재화되어 채권회수에 상당한 위험이 발생한 것으로 판단되는 거래처(고정거래처)에 대한 자산

용 어	내 용
	<ul style="list-style-type: none"> ▪ 3월 이상 연체대금을 보유하고 있는 거래처에 대한 자산 중 회수예상가액 해당 부분 ▪ 최종부도 발생, 청산·파산절차 진행 또는 폐업 등의 사유로 채권회수에 심각한 위험이 존재하는 것으로 판단되는 거래처에 대한 자산 중 회수예상가액 해당부분 ▪ “회수의문거래처” 및 “추정손실거래처”에 대한 자산 중 회수예상가액 해당부분 <p>(2) 회수의문은 다음의 1에 해당하는 자산을 말합니다.</p> <ul style="list-style-type: none"> ▪ 경영내용, 재무상태 및 미래현금흐름 등을 감안할 때 채무상환능력이 현저히 악화되어 채권회수에 심각한 위험이 발생한 것으로 판단되는 거래처에 대한 자산 중 회수예상가액 초과부분 ▪ 3월 이상 12월 미만 연체대출금을 보유하고 있는 거래처에 대한 자산 중 회수예상가액 초과부분 <p>(3) 추정손실은 다음의 1에 해당하는 자산을 말합니다.</p> <ul style="list-style-type: none"> ▪ 경영내용, 재무상태 및 미래현금흐름 등을 감안할 때 채무상환능력의 심각한 악화로 회수불능이 확실하여 손실처리가 불가피한 것으로 판단되는 거래처에 대한 자산 중 회수예상가액 초과부분 ▪ 12월 이상 연체대금을 보유하고 있는 거래처에 대한 자산 중 회수예상가액 초과부분
5. 경영지표	
1) 부실자산비율	$(\text{가중부실자산} / \text{자산건전성 분류대상 자산}) \times 100$ ※ 자산건전성 분류대상자산 : 보험감독규정 시행세칙 (별지 제9·2호) "자산건전성분류기준"에 의하여 건전성 분류대상이 되는 자산
2) 위험가중자산 비율	$(\text{위험가중자산} / \text{총자산}) \times 100$ ※ 위험가중자산이란 보유자산의 신용도(예시:채권발행기관의 신용도, 차주의 신용도 등) 및 자산의 성격별로 예상손실액을 추정한 것을 말하며, 총자산 중 미상각신계약비 및 영업권을 제외한 자산에 대하여 감독원장이 별도로 정하는 기준에 따라 자산별 위험가중치를 부과하여 산출합니다. 통상적으로 위험가중치는 과거 경험율을 기초로 결정됩니다.
3) 유동성비율	손보사의 지급능력을 표시하는 지표로 그 비율이 높을수록 고객의 인출요구에 대한 지급능력이 높다는 것을 의미합니다.

용 어	내 용
4) 현금수지차비율	$(\text{현금수지차}/\text{보유보험료}) \times 100$ 현금수지차 : 보험영업수지차(보유보험료▪순보험금▪장기환급금▪사업비) +보험영업외수지차(투자영업수지차+영업외수지차+특별손익)▪보험미수금 증가액+보험미지급금증가액
5) ROA (Return on Assets)	보험회사의 총자산을 사용하여 이익을 어느 정도 올리고 있는가를 나타내는 보험회사의 이익창출능력으로 자산대비수익률이라고도 합니다.
6) ROE (Return on Equity)	보험회사에 투자된 자본을 사용하여 이익을 어느 정도 올리고 있는가를 나타내는 보험회사의 이익창출능력으로 자기자본수익률이라고도 합니다.
7) 임직원당 거수원수보험료	임직원 거수원수보험료/평균 임직원수
8) 모집인당 거수원수보험료	모집인 거수원수보험료/평균 모집인수
9) 대리점당 거수원수보험료	대리점 거수원수보험료/평균 대리점수