

보험경영통일정보 공시자료
비치기간 : 2010. 7 ~ 2013. 7

FY2009

경영통일공시

AXA손해보험주식회사

목 차

1. 주요경영현황 요약

1-1. 회사개요	4
1-2. 요약재무정보	5
1-3. 사업실적	6
1-4. 주요 경영효율지표	6

2. 일반 현황

2-1. 선언문	7
2-2. 경영방침	8
2-3. 연혁 · 추이	9
2-4. 조직	11
2-5. 임직원 현황	12
2-6. 모집조직 현황	12
2-7. 자회사	12
2-8. 자본금	12
2-9. 대주주	12
2-10. 주식소유현황	13
2-11. 계약자 배당	13
2-12. 주주배당	13
2-13. 주식매수선택권 부여내용	13

3. 경영실적

3-1. 경영실적개요	14
3-2. 손익발생원천별실적	14

4. 재무에 관한 사항

4-1. 재무상황 개요	15
4-2. 대출금운용	17
4-3. 유가증권투자 및 평가손익	17

4-4. 부동산 보유현황.....	18
4-5. 보험계약준비금 적립	18
4-6. 외화자산·부채 현황	19
4-7. 대손상각 및 대손충당금	19
4-8. 부실대출현황	19
4-9. 보험계약현황	20
4-10. 재보험현황	20

5. 경영지표

5-1. 자본의 적정성	22
5-2. 자산건전성지표	23
5-3. 수익성지표	23
5-4. 유동성지표	24
5-5. 생산성지표	25
5-6. 신용평가등급	25

6. 위험관리

6-1. 위험관리 개요	26
6-2. 보험위험 관리	29
6-3. 금리위험 관리	34
6-4. 신용위험 관리	36
6-5. 시장위험 관리	38
6-6. 유동성위험 관리	40
6-7. 운영위험 관리	41

7. 기타 경영현황

7-1. 자회사 경영실적	44
7-2. 타금융기관과의 거래내역	44
7-3. 내부통제	45
7-4. 기관경고 및 임원 문책사항	48
7-5. 임직원대출잔액	48
7-6. 사외이사 등에 대한 대출 및 기타거래내역	48
7-7. 민원발생현황	48

8. 재무제표

8-1. 감사보고서	49
8-2. 대차대조표	50
8-3. 손익계산서	52
8-4. 이익잉여금(결손금)처분계산서	54
8-5. 현금흐름표	55
8-6. 자본변동표	57
8-7. 주석사항	58

9. 기타 필요한 사항

9-1. 임원현황	65
9-2. 이용자편람	66

1. 주요경영현황 요약

1-1. 회사개요

1) 회사연혁

▶ 회사설립일 및 회사명 변경일

2000. 02. 08	한국자동차보험주식회사 설립
2000. 05. 09	주식회사 코리아디렉트로 상호변경
2000. 12. 18	디렉츠자동차보험주식회사로 상호변경
2001. 08. 01	교보자동차보험주식회사로 상호변경
2007. 05. 22	교보AXA자동차보험주식회사로 상호변경
2008. 09. 22	교보AXA손해보험주식회사로 상호변경
2009. 11. 20	AXA손해보험주식회사로 상호변경

▶ 인수합병일

해당사항없음

2) 임원 및 대주주 현황

▶ 대표이사 : 기 마르시아 (국적:프랑스)

▶ 대 주 주

주 주 명	소유주식수	소유비율(%)
AXA.S.A	23,924,526	92.74

3) 조직개요

▶ 본사 : 5본부 19팀 1실 2센터

▶ 외야 : 6다이렉트센터(영업센터) 9고객서비스센터(보상센터) 41팀

1-2. 요약재무정보

1) 요약 대차대조표

(단위 : 백만원)

구 분	FY2009	FY2008	증감액
현·예금 및 신탁	20,966	31,277	△10,311
유가증권	338,241	294,976	43,265
대출채권	13,231	12,924	307
유형자산	2,968	4,489	△1,521
기타자산	113,445	121,605	△8,160
자산총계	488,851	465,271	23,580
책임준비금	314,449	280,497	33,952
비상위험준비금	13,642	10,373	3,269
기타부채	56,649	68,328	△11,679
부채총계	384,740	359,198	25,542
자본금	129,000	129,000	0
자본잉여금	41,114	40,526	588
기타포괄손익누계액	6,349	4,056	2,293
결손금	72,352	67,509	△4,843
자본총계	104,111	106,073	△1,962
부채와 자본 총계	488,851	465,271	23,580

2) 요약 손익계산서

(단위 : 백만원)

구 분	FY2009	FY2008	증감액
영업수익	699,306	712,686	△13,380
영업비용	705,071	706,210	△1,139
영업이익	△5,765	6,476	△12,241
영업외수익	452	948	△496
영업외비용	15	133	△118
법인세비용차감전순이익	△5,328	7,291	△12,619
법인세비용	△486	△1,295	809
당기순이익	△4,843	8,586	△13,429

1-3. 사업실적

(단위 : 백만원)

구 분		FY2009	FY2008	증감액
신계약실적	건수	2,251,290	2,092,119	159,171
	금액	18,679,515	11,801,430	6,878,086
보유계약실적	건수	2,194,171	2,085,589	108,582
	금액	35,048,992	29,828,997	5,219,995
원수보험료		563,994	542,287	21,706
원수보험금		430,143	385,361	44,782
순사업비		108,986	90,517	18,469

1-4. 주요 경영효율지표

(단위 : %)

구 분	FY2009	FY2008	증감액
손해율	76.61	75.11	1.50
사업비율	25.88	24.33	1.55
자산운용율	76.19	72.90	3.29
자산수익율	3.82	4.06	△0.24
효력상실해약율	9.08	20.30	△11.22
계약유지율(13회차/25회차)	63.29 / 46.79	64.00 / 無	△0.71 / -
민원발생현황	3등급	2등급	1등급 하락
신용평가등급	-	-	-
지급여력비율	149.08	163.09	△14.01

2.

일반 현황

2-1. 선언문

존경하는 고객 여러분, 안녕하십니까?

2009사업년도 경영공시를 통해 지난 한해의 경영성과를 소개하게 된 것을 기쁘게 생각하며 지난 한 해에도 변함없는 지지와 성원을 보내주신 고객 여러분께 본 공시를 통해 깊은 감사의 말씀을 드립니다.

본 경영공시자료는 보험업감독규정 제7-44조(경영공시)의 규정에 따라 작성되었으며 회사의 경영 전반에 대해 상세히 알 수 있도록 사실적인 내용을 구체적으로 담고 있습니다.

2009년 11월에 교보AXA손해보험에서 AXA손해보험으로 사명을 변경하였으며 AXA의 글로벌 브랜드 이미지와 연계될 수 있도록 노력하겠습니다.

또한 2010사업년도에는 사업 포트폴리오 확대를 위한 신상품 개발, 판매채널 다변화 전략을 지속적으로 추진하여 수익성 개선에 주력하겠으며 수익, 비용구조에 대한 철저한 분석을 실시하여 자원 집행의 최적화를 이룰 수 있는 시스템 정비를 통해 이익창출에 더욱 노력하겠습니다.

끝으로 AXA손해보험을 믿고 응원해주시는 고객님께 다시 한번 감사의 말씀을 드리며, 저희 임직원 모두는 고객님께 늘 함께하고(Available), 믿을 수 있으며(Reliable), 주의 깊고 세심한(Attentive) 자세로 고객님과 가정의 안전과 행복을 위해 더욱 더 노력하겠습니다.

2010년 6월

AXA손해보험주식회사

대표이사 사장 기 마르시아



2-2. 경영방침

1) 경영비전

▶ 비전

The preferred company

(부단한 노력을 통해 고객의 기대에 부응하여 “고객이 선호하는 회사”로 자리매김 함)

▶ 핵심가치

- Team spirit
- Integrity
- Innovation
- Pragmatism
- Professionalism
- 3 Core Attitudes
 - Available (늘 함께 하는)
 - Reliable (신뢰할 수 있는)
 - Attentive (주의 깊고 세심한)

2) 경영목표

▶ 경영목표

Focus on growth as the direct multi-line company

(성장지속을 통한 다이렉트 종합손해보험회사로 도약)

▶ 중점추진과제

- Maximize operational excellence constantly
(지속적인 운영의 탁월성 극대화)
- Develop new products & diversify sales channels
(신상품 개발 및 판매채널 다변화)
- Strengthen customer service as proof commitment
(고객 신뢰 증대를 위한 서비스 강화)

2-3. 연혁 · 추이

1) 설립경과 및 설립 이후의 주요변동상황

2000. 02	한국자동차보험(주) 창업
2001. 08	교보자동차보험주식회사로 상호변경
2001. 10	영업 첫 월 원수보험료 약15억원(보유계약 약 4천건)
2002. 07	한국 인터넷 히트상품 대상 수상
2002. 11	내외경제 보험대상 재정경제부장관상 수상
2002. 12	중앙일보, 한겨레, 파이낸셜뉴스, 문화일보, 세계일보 2002 히트상품 선정
2003. 03	대한민국 디지털 경쟁력 향상 대회 보험서비스부문 대상
2003. 07	제5회 환경마케팅대회 금상 수상
2004. 03	상해보험계약 1만건 돌파
2004. 05	2004 대한민국마케팅대상 베스트명품상 수상
2004. 09	베스트 운전자보험 판매개시
2005. 02	원수보험료 3,000억원 돌파
2005. 06	2005 한국서비스대상 고객만족대상 2년 연속 수상
2006. 05	다이렉트 3센터(대구) 신설
2006. 06	2006 상반기 소비자만족 히트상품 선정
2006. 08	문화일보 2006 브랜드과워대상 다이렉트보험부문 선정
2006. 09	KS-SQI(한국서비스품질지수) 2년 연속 온라인자동차부문 1위 기업 선정
2007. 03	원수보험료 4,000억원 돌파
2007. 05	교보AXA자동차보험주식회사로 상호변경 및 기 마르시아 대표이사 취임
2007. 06	서울경제 2007 서경베스트히트상품 보험부문 선정
2007. 09	2007 한국서비스품질지수(KS-SQI) 온라인자동차보험부분 3회 연속 선정
2007. 11	온라인자동차보험사 최초로 장기보험 판매 개시
2008. 03	다이렉트 6센터(부산) 신설 원수보험료 5,000억원 돌파
2008. 09	교보AXA손해보험주식회사로 상호변경
2009. 06	디지털타임즈 상반기 히트상품 고객만족 부문 선정 한국경제신문 제9회 대한민국 e금융상 시스템부문 금상 수상
2009. 11	AXA손해보험주식회사로 사명변경
2010. 01	다이렉트 7센터(시흥) 신설
2010. 03	다이렉트 8센터(중로) 신설 중앙일보 “2010 한국을 빛낸 창조경영대상” 고객감동부문 수상

2) 상호의 변경

2000. 02	한국자동차보험주식회사 설립
2000. 05	코리아디렉트로 상호변경
2000. 12	디렉츠자동차보험주식회사로 상호변경
2001. 08	교보자동차보험주식회사로 상호변경
2007. 05	교보AXA자동차보험주식회사로 상호변경
2008. 09	교보AXA손해보험주식회사로 상호변경
2009. 11	AXA손해보험주식회사로 상호변경

3) 합병, 영업양수 또는 영업양도

해당사항 없음

4) 경영활동과 관련된 중요한 사실의 발생

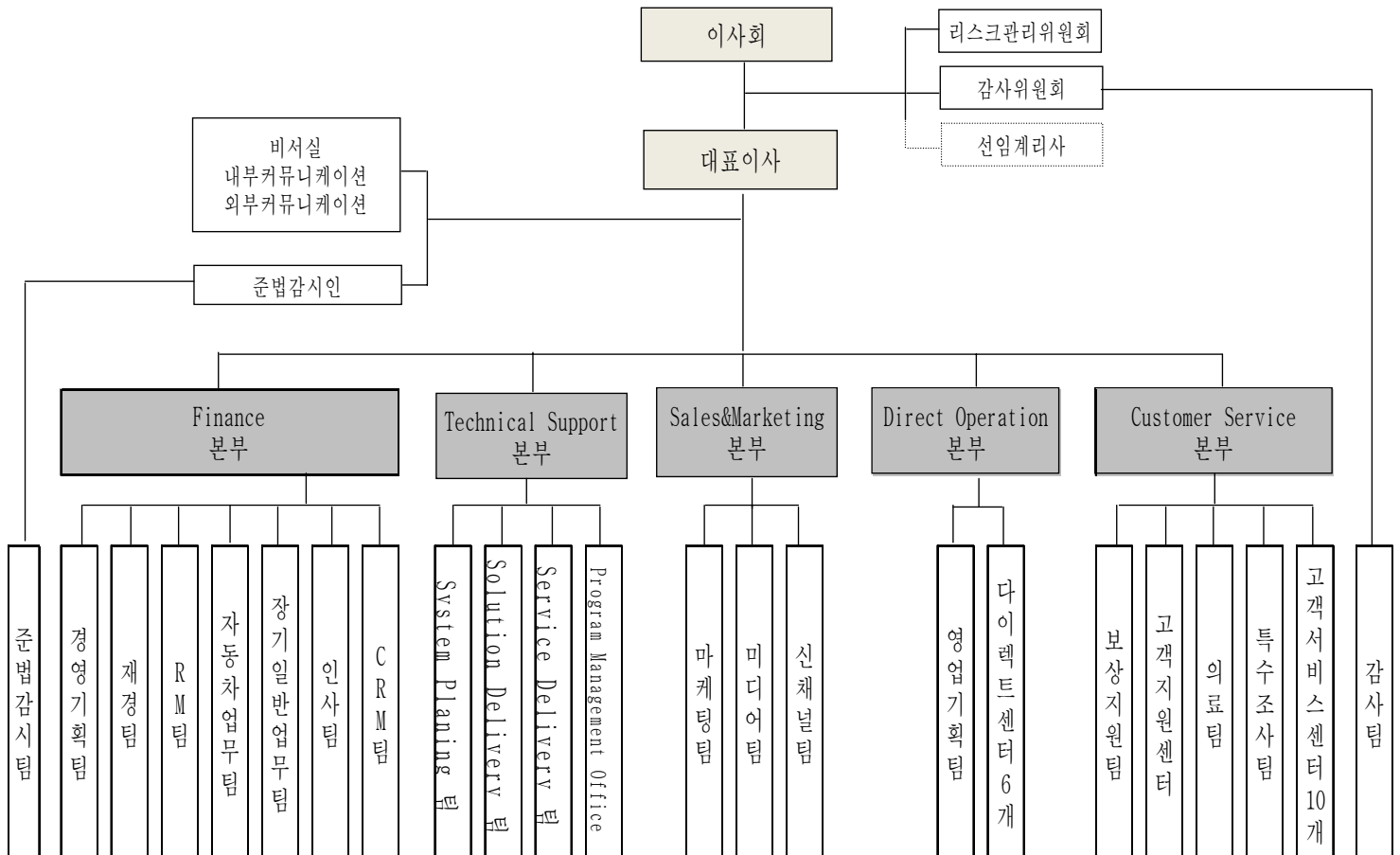
2001. 08	교보자동차보험주식회사로 상호변경 자본금 200억원으로 증자
2001. 09	금융감독위원회 본허가 획득
2001. 10	영업 개시
2001. 10	자본금 300억원으로 증자
2002. 09	자본금 600억원으로 증자
2004. 06	자본금 700억원으로 증자
2003. 02	영업개시 17개월만에 흑자시현
2004. 01	원수보험료 2,000억원 돌파
2004. 09	베스트 운전자보험 판매개시
2004. 11	원수보험료 3,000억원 돌파
2006. 09	원수보험료 4,000억원 돌파
2007. 05	교보AXA자동차보험주식회사로 상호변경 및 기 마르시아 대표이사 취임
2007. 10	자본금 1,290억원으로 증자
2007. 11	장기보험 판매 개시
2008. 03	원수보험료 5,000억원 돌파
2008. 09	교보AXA손해보험주식회사로 상호변경
2009. 11	AXA손해보험주식회사로 상호변경

2-4. 조직

1) 조직도

(2010. 5. 31일 현재)

본 사	5본부 19팀 1실 2센터
외 야	6다이렉트센터(영업센터) 9고객서비스센터(보상센터)41팀



※ 고객센터 현황

- 동부고객서비스센터 : 동부인, 동부물, 북부, 강동, 구리, 의정부
- 서부고객서비스센터 : 서부인, 서부물, 일산인, 일산물, 인천, 안산
- 중앙고객서비스센터 : 중앙인, 중앙물1, 중앙물2 강남인, 안양
- 경기고객서비스센터 : 경기인, 경기물, 오산, 성남인, 성남물, 원주
- 부산고객서비스센터 : 부산인, 부산물, 진주, 창원
- 대구고객서비스센터 : 대구인, 대구물, 울산
- 충청고객서비스센터 : 대전, 청주, 천안
- 호남고객서비스센터 : 광주인, 광주물, 전주, 제주
- 다이렉트보상센터 : 다이렉트, 외제차, 구상전담, 강남물
- 장기고객서비스센터

2-5. 임직원 현황

(2010년 5월 31일 현재)

(단위 : 명)

구 분		FY2009	FY2008
임 원	등기임원(사외이사포함)	12	12
	비등기임원	-	-
일반직원	정규직	644	646
	비정규직	863	704
합 계		1,519	1,362

주) 일반 사무직원은 정규직으로 상담업무를 하는 상담직 직원은 비정규직으로 구분함.

2-6. 모집조직 현황

해당사항없음

2-7. 자회사

해당사항없음

2-8. 자본금

(단위 : 백만원)

연월일	주식의 종류	발행주식수	증자(또는 감자)금액	증자(또는 감자) 내용	증자(또는 감자) 후 자본금	비고
2000.02.07	보통주	76,000주	380	발기설립	380	
2001.08.03	보통주	3,924,000주	19,620	유상증자	20,000	
2001.10.19	보통주	2,000,000주	10,000	유상증자	30,000	
2002.09.28	보통주	6,000,000주	30,000	유상증자	60,000	
2004.06.28	보통주	2,000,000주	10,000	유상증자	70,000	
2007.10.01	보통주	11,800,000주	59,000	유상증자	129,000	

2-9. 대주주

(2010년 5월 31일 현재)

(단위 : 주, %)

주 주 명	소유주식수	소유비율
AXA.S.A	23,924,526	92.74

2-10. 주식소유현황

(2010년 5월 31일 현재)

(단위 : 주, %)

구 분	주 주 수		소유주식수	
		비율		비율
정부 및 정부관리기업체	0	0.00	0	0.00
은행	0	0.00	0	0.00
보험회사	0	0.00	0	0.00
증권회사	0	0.00	0	0.00
투자신탁회사	0	0.00	0	0.00
기타법인	4	2.74	277,529	1.08
개인 및 기타	140	95.89	1,595,612	6.18
외국인(법인)	2	1.37	23,926,859	92.74
계	146	100.00	25,800,000	100.00

2-11. 계약자 배당

해당사항없음

2-12. 주주 배당

해당사항없음

2-13. 주식매수선택권 부여내용

해당사항없음

3. 경영실적

3-1. 경영실적 개요

(단위: 백만원)

구 분	FY2009	FY2008
원 수 보 험 료	563,994	542,287
원 수 보 험 금	430,143	385,361
순 사 업 비	108,986	90,517
장기저축성보험환급금	18	2
총 자 산	488,851	465,271
보험계약준비금	328,091	290,870
당 기 순 손 익	△4,843	8,586

3-2. 손익발생원천별 실적

(단위 : 백만원)

구 분		FY2009	FY2008	증 감
보험부문	보험영업손익	13,556	47,689	△34,133
	(보험수익)	681,090	694,650	△13,560
	(보험비용)	667,533	646,961	20,572
투자부문	투자영업손익	17,899	17,415	484
	(투자영업수익)	18,217	18,036	181
	(투자영업비용)	317	621	△304
책임준비금전입액(△)		33,952	55,759	△21,807
비상위험준비금전입액(△)		3,268	2,869	399
영업손익		△5,765	6,476	△12,241
기타부문	기타손익	437	815	△378
	(기타수익)	452	949	△497
	(기타비용)	15	134	△119
특별계정부문	특별계정손익	0	0	0
	(특별계정수익)	0	0	0
	(특별계정비용)	0	0	0
법인세비용차감전순이익 (또는 법인세비용차감전 순손실)		△5,328	7,291	△12,619
법인세비용		△486	△1,295	809
당기순손익		△4,843	8,586	△13,429

주) 특별계정은 퇴직보험, 퇴직연금 특별계정임.

4. 재무에 관한 사항

4-1. 재무상황 개요

1) 일반계정

(단위 : 백만원,%)

구 분		FY2009		FY2008	
			구성비		구성비
자 산	현금 및 예치금	20,966	4.29	31,276	6.72
	단기매매증권	59,675	12.21	79,407	17.07
	매도가능증권	238,566	48.80	155,651	33.45
	만기보유증권	40,000	8.18	59,918	12.88
	지분법적용투자주식	0	0.00	0	0.00
	대출채권	13,231	2.71	12,925	2.78
	유형자산	2,968	0.61	4,489	0.96
	기타자산	113,445	23.21	121,605	26.14
	특별계정자산	0	0.00	0	0.00
	자산총계	488,851	100.00	465,271	100.00
부 채	책임준비금	314,449	64.32	28,497	6.12
	비상위험준비금	13,642	2.79	10,373	2.23
	차입부채	0	0.00	0	0.00
	기타부채	56,649	11.59	68,328	14.69
	부채총계	384,740	78.70	359,198	77.20
자 본	자본총계	104,111	21.30	106,073	22.80
부채 및 자본 총계		488,851	100.00	465,271	100.00

주1) 잔액기준

2) 특별계정

해당사항없음

4-2. 대출금운용

1) 대출금운용 방침

대출금운용은 안정성 위주로 선별적으로 하고 있으며, 현재 대출운용은 임직원에 대한 복리후생 차원의 대출만 시행하고 있습니다.

① 관리정책

임직원의 복리후생을 증진시키고, 동시에 회사 재산운용의 안정성, 수익성 및 유동성이 침해되지 않도록 함

② 담보물

모든 대출금은 담보(부동산,보증보험,퇴직금 등)를 설정하고 있으며, 부동산담보대출은 정부정책에 의한 지역별 담보설정한도비율을 적용하여 대출가능금액을 산정함

2) 담보별 대출금

(단위 : 백만원, %)

구분	FY2009		FY2008		
		구성비		구성비	
일반계정	콜론	0	0.00	0	0.00
	보험약관	0	0.00	0	0.00
	부동산	259	1.94	406	3.12
	유가증권	0	0.00	0	0.00
	담보계	259	1.94	406	3.12
	신용	593	4.45	456	3.50
	어음할인	0	0.00	0	0.00
	지급보증	12,479	93.61	12,160	93.38
	기타	0	0.00	0	0.00
소계	13,331	100.00	13,022	100.00	
특별계정	콜론	0	0.00	0	0.00
	보험약관	0	0.00	0	0.00
	부동산	0	0.00	0	0.00
	유가증권	0	0.00	0	0.00
	담보계	0	0.00	0	0.00
	신용	0	0.00	0	0.00
	어음할인	0	0.00	0	0.00
	지급보증	0	0.00	0	0.00
	기타	0	0.00	0	0.00
소계	0	0.00	0	0.00	
합계	13,331	100.00	13,022	100.00	

주 1) 잔액기준

2) 특별계정은 퇴직보험특별계정에 한함

3) 업종별 대출금

해당사항없음

4) 용도별 대출금

(단위 : 백만원, %)

구 분	FY2009		FY2008	
		구성비		구성비
개 인 대 출	13,331	100.00	13,022	100.00
기 업 대 출	0	0.00	0	0.00
중소기업	0	0.00	0	0.00
대 기 업	0	0.00	0	0.00
합 계	13,331	100.00	13,022	100.00

주1) 대손충당금 및 현재가치할인차금 차감전 금액 기준임

주2) 특별계정은 퇴직보험, 퇴직연금특별계정임.

5) 계정별 대출금

(단위 : 백만원, %)

구 분	FY2009		FY2008	
		구성비		구성비
일 반 계 정	13,331	100.00	13,022	100.00
특별계정(퇴직보험)	0	0.00	0	0.00

4-3. 유가증권투자 및 평가손익

(단위 : 백만원)

구 분		공정가액 1)	평가손익
일 반 계 정	단기 매매 증권	주 식	0
		채 권	0
		수 익 증 권	59,675
		해외유가증권	0
		신종유가증권	0
		기타유가증권	0
	매도 가능 증권	주 식	0
		출 자 금	0
		채 권	237,604
		수 익 증 권	962
		해외유가증권	0
		신종유가증권	0
		기타유가증권	0

	만기 보유 증권	채 권	40,000	0
		수 익 증 권	0	0
		해외유가증권	0	0
		신종유가증권	0	0
		기타유가증권	0	0
	지분법적용 투자주식	주 식	0	0
		출 자 금	0	0
소 계		338,241	8,309	
특 별 계 정	주 식	0	0	
	채 권	0	0	
	수 익 증 권	0	0	
	해외유가증권	0	0	
	기타유가증권	0	0	
	소 계	0	0	
합 계		338,241	8,309	

주 1) 유가증권의 공정가액은 시가평가를 기준으로 하고 있음.

4-4. 부동산 보유현황

해당사항없음

4-5. 보험계약준비금 적립

(단위 : 백만원)

구 분		FY2009	FY2008
일 반 계 정	1. 책 임 준 비 금	314,449	280,497
	지 급 준 비 금	92,640	79,132
	장기저축성보험료적립금	2,179	448
	미경과보험료적립금	287,072	200,916
	계약자배당준비금	0	0
	계약자이익배당준비금	0	0
	2. 비 상 위 험 준 비 금	13,642	10,373
소 계		328,091	290,870
특 별 계 정	보험료적립금	0	0
	계약자배당준비금	0	0
	계약자이익배당준비금	0	0
	무배당잉여금	0	0
	소 계	0	0
합 계		328,091	290,870

4-6. 외화자산·부채 현황

해당사항없음

4-7. 대손상각 및 대손충당금

(단위 : 백만원)

구 분	FY2009	FY2008
대 손 충 당 금	310	273
일 반 계 정	310	273
국 내 분	310	273
국 외 분	0	0
특 별 계 정	0	0
대 손 상 각 액	46	0
일 반 계 정	46	0
국 내 분	46	0
국 외 분	0	0
특 별 계 정	0	0

주) 특별계정은 퇴직보험특별계정에 한함.

4-8. 부실대출 현황

1) 부실대출 현황

(단위 : 백만원)

구 분	FY2009	FY2008
총 대 출	13,331	13,022
일반계정	13,331	13,022
특별계정	0	0
부 실 대 출	0	0
일반계정	0	0
특별계정	0	0

주 1) 부실대출은 고정, 회수의문 및 추정손실 분류대출의 합계임

2) 특별계정은 퇴직보험 특별계정에 한함.

2) 신규발생 법정관리업체 등의 현황

해당사항없음

4-9. 보험계약 현황

(단위 : 건, 백만원, %)

구분	FY2009				FY2008				
	건수		원수보험료		건수		원수보험료		
		구성비		구성비		구성비		구성비	
일반계정	화재	1	0.00	105	0.02	1	0.0	122	0.02
	해상	0	0.00	0	0.00	0	0.00	0	0.00
	자동차	1,924,113	87.69	521,888	92.53	1,860,361	89.20	511,703	94.36
	보증	0	0.00	0	0.00	0	0.00	0	0.00
	특종	225,600	10.28	35,933	6.37	216,543	10.38	29,211	5.39
	장기	44,457	2.03	6,068	1.08	8,684	0.42	1,251	0.23
	개인연금	0	0.00	0	0.00	0	0.00	0	0.00
일반계정계	2,194,171	100.00	563,994	100.00	2,085,589	100.00	542,287	100.00	
특별계정계	0	0.00	0	0.00	0	0.00	0	0.00	
합 계	2,194,171	100.00	563,994	100.00	2,085,589	100.00	542,287	100.00	

주) 특별계정은 퇴직보험, 퇴직연금 특별계정임.

4-10. 재보험 현황

1) 국내재보험 거래현황

(단위 : 백만원)

구분		FY2009	FY2008	전년대비 증감액	
국내	수재	수입보험료	2	59	△57
		지급수수료	1	21	△20
		지급보험금	145	206	△61
		수지차액(A)	△144	△168	24
	출재	지급보험료	36,539	52,077	△15,538
		수입수수료	7,863	11,915	△4,052
		수입보험금	37,473	31,080	6,393
		수지차액(B)	8,797	△9,082	17,879
순수지차액(A+B)		8,653	△9,250	17,903	

2) 국외재보험 거래현황

(단위 : 백만원)

구분		FY2009	FY2008	전년대비 증감액	
국 외	수재	수입보험료	0	0	0
		지급수수료	0	0	0
		지급보험금	0	0	0
		수지차액(A)	0	0	0
	출재	지급보험료	83,145	96,702	△13,557
		수입수수료	16,463	24,901	△8,438
		수입보험금	73,884	103,137	△29,253
		수지차액(B)	7,202	31,336	△24,134
순수지차액(A+B)		7,202	31,336	△24,134	

5. 경영지표

5-1. 자본의 적정성

1) B/S 상 자기자본

(단위: 백만원)

구 분	당분기	당분기-1 분기	당분기-2 분기
자본총계	104,111	104,282	107,600
자본금	129,000	129,000	129,000
자본잉여금	41,114	40,780	40,676
이익잉여금	△72,352	△67,912	△64,696
자본조정	0	0	0
기타포괄손익누계액	6,349	2,414	2,619

2) 지급여력비율 내용 및 산출방법 개요

(단위: 백만원, %)

구 분	당분기	당분기-1 분기	당분기-2 분기
지급여력비율(A/B)	149.08	151.90	159.30
지급여력금액(A)	110,946	109,963	11,435
지급여력기준금액(B)	74,421	72,389	69,955
보험위험액	74,378	72,389	69,955
자산운용위험액	44	0	0

3) 최근 3개 사업년도 동안의 주요 변동 원인

보험영업의 꾸준한 증가로 인해 지급여력기준금액이 증가, 지급여력비율이 소폭 감소하였습니다. 하지만 낮은 손해율 및 효율적 사업비 관리로 지속적인 수익 창출을 통해 당사의 지급여력 강화로 보다 안정적인 지급여력비율을 유지해 나갈 것입니다.

(단위 : 백만원, %)

구 분	FY2009	FY2008	FY2007
지급여력비율(A/B)	149.08	163.09	170.26
지급여력금액(A)	110,946	107,776	90,636
지급여력기준금액(B)	74,421	66,083	53,233
보험위험액	74,378	72,389	69,955
자산운용위험액	44	0	0

5-2. 자산건전성 지표

1) 부실자산비율

(단위 : 백만원, %, %P)

구 분	FY2009	FY2008	증감
가중부실자산(A)	15	14	1
자산건전성 분류대상자산(B)	392,506	345,506	47,000
비율(A/B)	0.00	0.00	0

2) 위험가중자산

(단위 : 백만원, %, %P)

구 분	FY2009	FY2008	증감
위험가중자산(A)	203,146	192,176	10,970
총자산(B)	485,807	442,553	43,254
비율(A/B)	41.82	43.42	△1.60

5-3. 수익성 지표

1) 손해율

(단위 : 백만원, %, %P)

구 분	FY2009	FY2008	증감
발생손해액(A)	300,456	259,011	41,445
경과보험료(B)	392,182	344,842	47,340
손해율(A/B)	76.61	75.11	1.50

2) 사업비율

(단위 : 백만원, %, %P)

구 분	FY2009	FY2008	증감
순사업비(A)	108,986	90,517	18,469
보유보험료(B)	421,167	371,969	49,198
사업비율(A/B)	25.88	24.33	1.55

3) 운용자산이익율

(단위 : 백만원, %, %P)

구 분	FY2009	FY2008	증감
투자영업손익(A)	17,902	17,426	476
경과운용자산(B)	346,856	305,956	40,901
운용자산이익율(A/B)	5.16	5.70	△0.54

4) ROA(Return on Assets)

(단위 : %, %P)

구 분	FY2009	FY2008	증감
ROA	△1.01	1.98	△2.99

5) ROE(Return on Equity)

(단위 : %, %P)

구 분	FY2009	FY2008	증감
ROE	△4.50	9.00	△13.50

5-4. 유동성 지표

1) 유동성비율

(단위 : 백만원, %, %P)

구 분	FY2009	FY2008	증감
유동성자산(A)	125,428	129,525	△4,097
평균지급보험금(B)	102,581	91,703	10,878
유동성비율(A/B)	122.27	141.24	△18.97

2) 현금수지차비율

(단위 : 백만원, %, %P)

구 분	FY2009	FY2008	증감
현금수지차(A)	33,280	67,586	△34,306
보유보험료(B)	421,167	371,969	49,198
현금수지차비율(A/B)	7.90	18.17	△10.27

5-5. 생산성지표

1) 임직원인당 원수보험료

(단위 : 백만원, %, %P)

구 분	FY2009	FY2008	증감
임직원거수보험료(A)	563,994	542,287	21,707
평균임직원수(B)	1,426	1,346	80
임직원인당 원수보험료(A/B)	395	403	△8

2) 보험설계사인당 원수보험료

해당사항없음

3) 대리점당 원수보험료

(단위 : 백만원, %, %P)

구 분	FY2009	FY2008	증감
대리점거수보험료(A)	11	0	11
평균대리점수(B)	1	0	1
대리점당 원수보험료(A/B)	11	0	11

5-6. 신용평가등급

해당사항없음

6. 위험관리

6-1. 위험관리 개요

(1) 위험관리정책, 전략 및 절차 등 체제 전반에 관한 사항

가. 정책

시장, 신용, 금리, 보험, 운영리스크 등 중요한 위험의 인식, 측정, 평가, 통제, 모니터링을 통해 회사의 이익이 안정적으로 실현될 수 있도록 지원하고, 중장기적으로는 기업가치가 극대화되도록 자산, 부채 관점에서 종합적으로 위험을 관리하는 포트폴리오 정책을 수립/운영함.

나. 전략

회사 전체의 리스크 수준이 가용자본대비 적정 수준이 유지되도록 통합 리스크 한도를 설정하여 관리하고 과도한 리스크는 제거 및 헤지하고 적정수준의 리스크를 부담하여 리스크 대비 수익성이 제고되도록 자산/상품 포트폴리오를 모니터링하고 관리함.

다. 절차

▶ **위험의 인식**

보험회사 경영활동에서 발생할 수 있는 위험을 보험위험, 금리위험, 신용위험, 시장 위험, 유동성 위험, 운영 위험 등으로 분류하여 관리하고 있음.

▶ **위험의 측정/평가**

보험, 금리, 신용, 시장, 운영리스크를 중요한 리스크로 인식하고 금융감독원의 위험기준지급여력 산출방식을 인용하여 회사의 리스크량을 측정 및 관리하고 있음. 유동성리스크는 현금수지차비율 및 유동성비율을 관리기준으로 설정하여 유동성 리스크의 적정 수준 여부를 정기적으로 측정 및 모니터링하고 있음.

▶ **위험의 통제**

회사의 리스크를 회피, 수용, 전가, 경감을 위하여 적정 수준의 리스크 한도를 설정하고, 이의 초과여부를 상시 모니터링하고 필요한 경우 한도를 조정하거나 비상계획(contingency plan)을 수립하여 운영함. 또한 회사의 중요한 의사결정사항에

대하여는 리스크관리 전담부서가 사전에 검토하여 바르고 빠른 의사결정을 지원하고 있음.

▶ **위험의 모니터링/보고**

회사의 리스크를 적정 수준으로 유지하고 회사경영에 부정적 영향을 미칠 수 있는 각종 리스크 요인을 월별, 분기별로 상시 모니터링하고 있고 분기 1 회 이상 리스크 관리위원회를 개최하여 모니터링 결과에 대해 보고하고 있음.

(2) 내부 자본적정성 평가 및 관리절차에 관한 사항

- ▶ 회사는 2009.4 월부터 감독기관에서 규정하고 있는 위험기준지급여력비율을 산출하고 있으며 위험기준지급여력비율은 보험회사 위험기준 자기자본의 건전성을 나타내는 지표로서, 감독당국은 기존의 지급여력비율과 병행하여 산출하도록 지도하고 있음.
- ▶ 기존 지급여력비율은 투자자산별 내재된 리스크 속성을 구분하지 않고 획일적인 기준을 적용하여 요구자본 산출의 정교성이 부족하였으나 위험기준지급여력비율은 자산운용리스크를 시장, 신용, 금리리스크로 구분함으로써 리스크를 보다 효과적이고 정교하게 측정할 수 있게 되었음. 또한 감독당국에서는 위험기준지급여력비율 100% 이상 유지할 것을 의무화 하고 있음
- ▶ 위험기준지급여력 산출을 위해 위험을 보험, 금리, 신용, 시장, 운영위험으로 구분하여 산출하고 있으며 회사는 이 방법을 준용하여 위험을 산출하고 포트폴리오 전략 수립시 위험기준지급여력의 영향도를 감안하고 있음.

(3) 이사회(리스크관리위원회) 및 위험관리조직의 구조와 기능

가. 리스크관리위원회

- ▶ 구 성 : 위원장(대표이사 사장), 위원 4명(등기이사 4명)
- ▶ 기 능 : 리스크관리의 기본방침 및 주요정책 수립
 리스크 한도 관리 및 대책수립
 부담가능한 리스크 수준의 결정
 상품별, 거래별 거래한도의 승인
 리스크관리 제규정 제정 및 개정 및
 기타 리스크관리와 관련하여 필요하다고 인정하는 사항 등

나. 리스크관리전담부서

- ▶ 구 성 : 리스크관리전담부서
- ▶ 기 능 : 리스크관리 중장기 계획 수립 및 실행
리스크한도의 운영사항 모니터링 및 분석
리스크관리 현황을 위원회에 정기 보고
리스크관리규정 및 시행세칙의 운영
리스크관리시스템의 운영
리스크관리위원회 업무 보좌 등

다. 리스크관리담당부서

- ▶ 구 성 : 전사 부서
- ▶ 기 능 : 리스크의 사전 파악 및 측정 관리
설정된 리스크한도 준수
리스크관리 현황 보고

(4) 위험관리체계구축을 위한 활동

가. 리스크규정 체계

리스크관리 관련 규정은 리스크관리위원회규정, 리스크관리규정, 리스크관리규정 시행세칙(자산운용부문,보험리스크부문,비재무리스크부문),리스크관리규정세부지침(자산운용부문,보험리스크부문)으로 구성되어 있으며, 리스크관리조직, 리스크관리 전략 및 체제, 부문별 리스크측정·보고 및 통제·한도관리·위기 상황분석 등 리스크관리업무에 관한 전반적인 사항을 규정하여 관리하고 있음.

나. 한도설정 관리

리스크관리규정의 리스크한도관리 관련 조항에 허용한도 설정 시 고려사항, 전담 부서의 입안 및 유관부서 협의 및 리스크관리위원회의 심의 등을 규정화하여 운영하고 있으며, 매년 연간 사업계획 및 자산운용계획의 반영 및 리스크간 분산효과를 고려한 리스크허용한도기준을 수립하여 정기적으로 분석, 보고하여 자본적정성을 관리하고 있음.

다. 리스크 측정 및 관리

금융감독원의 위험기준지급여력을 산출하는 방법을 인용하여 매월 보험, 금리, 시장, 신용, 운영리스크를 산출하고 있으며 운영리스크의 경우 당사 고유의 체크리스트 및 Loss Data Collection system 을 활용하여 관리하고 있음.

6-2. 보험위험 관리

6-2-1. 일반손해보험

(1) 개념 및 익스포져 현황

가. 개념

보험위험이란 보험회사의 고유 업무인 보험계약의 인수 및 보험금 지급과 관련하여 발생하는 위험으로 보험가격위험과 준비금위험으로 구분함.

보험가격위험이란 보험계약자에게 받은 보험료와 실제 지급된 보험금간의 차이 등으로 인한 손실발생 가능성이며, 준비금위험이란 지급준비금과 미래의 실제 보험금지급액의 차이로 인한 손실발생 가능성으로 일반손해보험을 대상으로 측정함.

나. 익스포져 현황

① 보험가격위험

(단위:백만원)

구분	보유보험료			
	원수(A)	수채(B)	출채(C)	계(A+B-C)
화재 도난보험	105	0	13	93
기술 종합보험	0	0	0	0
기타일반보험	35,123	2	846	34,279
자동차보험	499,552	0	118,562	380,991
보증보험	0	0	0	0
합계(당기)	534,782	2	119,421	415,363
당분기-1 분기	532,342	6	127,348	405,001
당분기-2 분기	530,011	14	138,042	391,984

② 지급준비금위험

(단위:백만원)

구분	지급준비금			
	원수(A)	수채(B)	출채(C)	계(A+B-C)
화재 도난보험	0	0	0	0
기술 종합보험	16	0	9	7
기타일반보험	3,747	225	491	3,481
자동차보험	87,721	0	9,682	78,039
보증보험	0	0	0	0
합계(당기)	91,484	225	10,182	81,527
당분기-1 분기	98,011	219	21,687	76,543
당분기-2 분기	93,853	243	19,773	74,323

(2) 측정(인식) 및 관리방법

가. 보험위험의 측정

보험위험의 측정은 표준모형(보험업감독규정 제 7-2 조 4 항)을 이용하며 보험가격 위험과 준비금위험으로 구분하여 산출하며, 두 위험은 상호 독립이라는 가정하에 분산 효과를 고려하여 보험위험을 산출함. 보험가격위험은 보험상품 구분별 보유보험료에 위험계수를 곱하여 산출하고 준비금위험은 일반손해보험의 보험상품 구분별 보유지급 준비금에 위험계수를 곱하여 산출함.

나. 보험위험의 관리방법

리스크관리전담부서는 보험가격위험 및 준비금위험을 매일 산출하여 위험의 수준이 적정한지 모니터링하고 이를 경영진에게 정기적으로 보고함

(3) 가격설정(pricing)의 적정성

상품개발 관련 부서는 신상품 개발과 판매 시 발생 가능한 위험에 대하여 관련부서가 충분히 검토하고 의사결정 할 수 있도록 정해진 절차에 따라 상품개발을 진행하며, 신상품의 예정위험율 및 예정사업비율의 적정성 분석, 손익분석 등의 사전분석 및 평가를 시행하고 기초서류 작성 및 관련계수의 적정성을 선임계리사가 확인하고 있음.

[위험보험료 대비 보험금 비율(위험손해율) 현황]

구분	FY2007	FY2008	FY2009			
			1 분기	2 분기	3 분기	4 분기
일반보험	52.8%	70.8%	48.8%	49.2%	47.5%	88.4%
자동차	112.8%	104.9%	102.4%	104.5%	109.8%	112.8%

(4) 준비금 적립의 적정성

- 감독규정에 근거하여 지급준비금 적정성 평가업무를 수행하고 있으며 외부 독립 계리법인에 의한 2 차 검증 수행하고, 금융감독원에 지급준비금 적정성 검토 보고서를 제출하여 감독기관에 의한 최종 확인을 받고 있음. 지급준비금 적정성 평가를 위한 통계적 방법으로 자동차보험은 PLDM(Paid Loss Development Method) , APM(Average Payment Method) 방법을, 일반보험은 PLDM(Paid Loss Development Method) , ILDM(Incurred Loss Development Method) 방법을 적용 하고 있음.

○ 2010년 3월말 현재 보유지급준비금 적립현황

(단위:백만원)

구분	보유지급준비금
일반보험	3,488
자동차보험	78,039
합계	81,527

○ 자동차보험 진전추이 (대인)

▶ Paid Loss Development Method

(단위:백만원)

사고년도	진전년도						
	Year1	Year2	Year3	Year4	Year5	Year6	Year7
2002	18,065	5,873	2,392	1,299	475	240	242
2003		46,979	15,051	4,311	2,067	1,351	377
2004			60,669	17,035	4,985	3,178	644
2005				81,678	20,877	8,420	4,371
2006					75,084	31,194	7,274
2007						91,928	25,396
2008							102,731

▶ Incurred Loss Development Method(Paid+OS)

(단위:백만원)

사고년도	진전년도						
	Year1	Year2	Year3	Year4	Year5	Year6	Year7
2002	29,733	-1,086	-99	-4	98	53	-66
2003		67,936	1,709	-183	1,337	54	-90
2004			81,508	2,309	2,704	813	-7
2005				103,414	9,299	4,774	87
2006					102,639	14,612	2,541
2007						126,636	3,551
2008							152,815

- 보험회사의 미래 지급보험금 청구에 대비한 준비금의 적정규모는 현재 사고율 추이에 의해 미래 예상보험금을 추정함으로써 산정
- 보험금 지급규모를 올바르게 추정하기 위해서는 현재 회사의 준비적립금 산정시 적용되는 방식인 진전계수추이 등을 활용
- 보험금 지급기준 및 발생손해액 기준으로 손해진전 상태를 감안하여, 현재 적립된 준비금의 적정성을 평가
- 이는 사고년도 이후에 추가로 지급된 보험금 또는 OS 가 없는지를 평가하여 각 사고년도에 대한 최종 추정손실금액(Ultimate Losses)를 통해 적립이 필요한 준비금 규모를 파악

(5) 보험위험의 집중 및 재보험정책

가. 재보험 운영전략 개요

- 매년 종목별(자동차/일반) 재보험 운영전략을 수립하여 리스크관리위원회의 심의, 의결을 거쳐 시행하고 있으며 재보험 운영전략은 회사의 기초자산, 보험위험 정도 및 재보험비용 등을 기준으로 적정성 검토 후 수립함
- 재보험 운영전략에 의해 재보험 거래를 시행하는 것을 원칙으로 하며, 보유한도를 초과하여 계약을 인수하는 경우 리스크관리위원회의 심의를 거쳐 인수여부를 판단하는 프로세스를 구축하고 있음.

나. 재보험사 群별 출재보험료

(단위:백만원)

구 분	① 신용등급 투자적격	②재무건전성 기준충족	③기타 우량 (國營등)	④확인불능	합 계
자동차보험	117,872	690	0	0	118,562
일반보험	859	0	0	0	859

* ①, ②의 기준은 보험업법시행령 제 63 조 제 3 항 제 3 호를 준용

** ①, ②, ③ 중 중복 해당사항이 있는 경우 앞번호가 우선

6-2-2. 장기손해보험

(1) 개념 및 익스포져 현황

가. 개념

보험가격위험이란 보험료 산출시 책정된 예정위험률 및 예정사업비율을 초과하여 손실이 발생할 위험, 즉 보험계약자에게 받은 보험료와 실제 지급된 보험금간의 차이 등으로 인한 손실발생 가능성을 말함.

나. 익스포져 현황

(단위:백만원)

구분	보유위험보험료			
	원수(A)	수채(B)	출채(C)	계(A+ B-C)
질병보험	0	0	0	0
운전자보험	0	0	0	0
기타장기손해보험	2,754	0	263	2,491
합계(당기)	2,754	0	263	2,491
당분기-1 분기	1,959	0	277	1,682
당분기-2 분기	1,304	0	283	1,021

(2) 측정(인식) 및 관리방법

가. 보험위험의 측정

표준모형(보험업감독규정 제 7-2 조 4 항)을 이용하며 보유위험보험료에 위험계수를 곱하여 산출함.

나. 보험위험의 관리방법

리스크관리전담부서는 보험가격위험 및 준비금위험을 매월 산출하여 위험의 수준이 적정한지 모니터링하고 이를 경영진에게 정기적으로 보고함

(3) 가격설정(pricing)의 적정성

상품개발 관련 부서는 신상품 개발과 판매 시 발생 가능한 위험에 대하여 관련부서가 충분히 검토하고 의사결정 할 수 있도록 정해진 절차에 따라 상품개발을 진행하며, 신상품의 예정위험율 및 예정사업비율의 적정성 분석, 손익분석 등의 사전분석 및 평가를 시행하고 기초서류 작성 및 관련계수의 적정성을 선임계리사가 확인하고 있음.

[위험보험료 대비 보험금 비율(위험손해율) 현황]

구분	FY2007	FY2008	FY2009			
			1 분기	2 분기	3 분기	4 분기
장기손해보험	45.8%	103.7%	128.8%	118.2%	95.8%	106.3%

(4) 위험율, 해지율 변화에 대한 민감도 분석

- 보험계약자에게 향후 지급할 보험금 등에 대비해서 준비금을 적립하고 있으며, 적립한 준비금의 적정성은 보험료 결손제도를 이용하여 검증하고 있음.

보험료결손제도는 보험상품 판매 후 해약률 증가나 위험률 증가 등으로 인하여 향후 보험금 지급을 위해 준비금의 추가 적립이 필요한지를 평가하는 제도이며 보험료결손이 신계약비추가상각액보다 큰 경우에는 계약자이익 배당준비금을 보험료적립금으로 대체하고, 계약자이익배당준비금이 없거나 부족한 경우에는 부족한 금액만큼 보험료적립금을 추가적으로 적립하게 되어 있음.

당사는 보험료결손제도에 의거하여 준비금의 적정성을 검증한 결과 2010년 3월말 현재 보험료 결손이 발생하지 않았음.

- 보험료 결손 계산에 적용된 경험률 및 산출근거

구분	산출근거
할인률	직전 3년간 운용자산 이익률 및 직전 1년간 무위험자산(3년 만기 국고채) 수익율
사업비율	직전 1년간 보험상품별 당기 예정사업비 대비 실제사업비의 비율
보험금지급율	보험상품, 위험별 특성으로 직전 3년간 기준 위험보험료 대비 지급보험금 등의 손해율
유지율	보험상품별 직전 3년간 기준으로 모집보험료 대비 회차별 유지보험료의 비율 (종목별 특성 감안한 각 회차별 유지율 적용)

- 2010년 3월말 현재 보험계약유형별 보험계약금액, 예정이율, 보험료결손(잉여)의 계산 및 회계처리 내역

(단위:백만원)

구분	보험계약금액	보험료결손 (보험료잉여)	보험계약별 결손배분액
장기유배당	0	0	0
장기무배당	3,566,080	-4,852	-4,852
개인연금	0	0	0
합계	3,566,080	-4,852	-4,852

주) 보험료결손의 음(-)의 값은 보험료잉여를 말함

(5) 보험위험의 집중 및 재보험정책

가. 재보험 운영전략 개요

- 매년 종목별(장기/자동차/일반) 재보험 운영전략을 수립하여 리스크관리위원회의 심의, 의결을 거쳐 시행하고 있으며 재보험 운영전략은 회사의 기초자산, 보험위험 정도 및 재보험비용 등을 기준으로 적정성 검토 후 수립함
- 재보험 운영전략에 의해 재보험 거래를 시행하는 것을 원칙으로 하며, 보유한도를 초과하여 계약을 인수하는 경우 리스크관리위원회의 심의를 거쳐 인수여부를 판단하는 프로세스를 구축하고 있음.

나. 재보험사 群별 출재보험료

(단위:백만원)

구 분	① 신용등급 투자적격	②재무건전성 기준충족	③기타 우량 (國營等)	④확인불능	합 계
금액(비중)	263	0	0	0	263

* ①, ②의 기준은 보험업법시행령 제 63 조 제 3 항 제 3 호를 준용

** ①, ②, ③ 중 중복 해당사항이 있는 경우 앞번호가 우선

6-3. 금리위험 관리

(1) 개념 및 익스포져 현황

가. 개념

금리위험이란 미래 시장금리 변동 및 자산과 부채의 만기구조 차이로 인해 발생하는 경제적 손실위험으로 회사의 순자산가치가 감소할 위험을 말함.

나. 익스포져 현황

(단위:백만원)

구분	당분기	당분기-1 분기	당분기-2 분기
가. 금리부부채	227	159	100
I.금리확정형	227	159	100
II.금리연동형	0	0	0
나 금리부자산	300	210	137
I. 예치금	300	210	137
II.매도가능증권	0	0	0
III.만기보유증권	0	0	0
IV.대출채권	0	0	0
합계(가+ 나)	527	369	237

○ 부채 익스포져는 보험료적립금(감독규정 7-69 조 제 1 항)에서 해약공제액을 차감한 금액으로 정의하며 자산 익스포져는 이자를 수취하는 자산을 말하며, 단기매매증권, 이자 없이 수수료만 수취하는 자산, 자산건전성 분류기준상 고정이하 자산 및 미수 수익은 금리부 자산에서 제외함.

(2) 측정(인식) 및 관리방법

가. 측정방법

금리위험의 측정은 위험기준 자기자본제도의 표준모형(보험업감독규정 제 7-2 조 4 항)을 이용하며 금리변동에 따른 순자산가치(자산-부채) 변화를 나타내는 금리민감도를 이용 하여 향후 1 년간 예상되는 금리변동폭을 감안한 순자산가치의 하락을 금리위험으로 인식함.

나. 관리방법

월별로 금리위험 데이터를 유형별로 집계하여 관리 및 점검하며 해당시점의 금리 수준을 점검하고, 금리위험 한도를 리스크관리전략, 경영계획, 자산운용계획 등을 감안하여 설정하고, 정기적인 산출.분석을 수행하고 있음.

(3) 금리민감도

일반적으로 금리 상승시 자산 및 부채의 가치와 듀레이션은 감소하며, 금리 하락시 자산 및 부채의 가치와 듀레이션은 증가함.

가. 잔존만기(금리개정주기)별 자산/부채 익스포져 현황

(단위: 백만원)

구분	1년 이하	1년 초과 3년 이하	3년 초과	합계
금리부자산(a)	300	0	0	300
금리부부채(b)	0	0	227	227
갭(a-b)	300	0	-227	73

주) RBC 기준이며, 금리확정형의 경우 잔존만기를 개정주기로 함

2) 최저보증이율별 금리연동형 부채 현황

해당사항없음

6-4. 신용위험 관리

(1) 개념 및 익스포져 현황

가. 개념

신용위험이란 채무자의 부도, 거래상대방의 채무불이행, 차주의 신용 악화 등으로 보유자산의 원금 또는 이자의 상환을 받을 수 없어 손실을 입을 위험을 말함.

나. 익스포져 현황

신용위험의 대상자산은 거래상대방의 채무불이행 등에 의해 가치 또는 손익이 변화하는 예금, 대출채권, 매도가능증권, 만기보유증권, 부동산 및 기타자산(비운용자산) 등을 포함함.

(단위: 백만원)

구분		당분기	당분기-1 분기	당분기-2 분기
I. 대차대조표 자산	현금과 예치금	20,966	21,380	10,915
	대출채권	13,331	13,496	13,192
	유가증권	278,566	273,539	253,866
	부동산	0	0	0
	비운용자산	104,623	98,185	107,078
II. 장외파생금융거래		0	0	0
III. 재보험거래		67,442	86,181	90,642
합계 (I + II + III)		484,907	492,780	475,693

다. 신용보강후 익스포져 현황

채권, 대출 등의 신용위험은 신용등급별 위험계수를 적용하여 산출하나, 담보제공, 보증 또는 상계의 방법으로 신용위험을 경감하는 경우 그 효과를 인정함.

(단위: 백만원)

구분	익스포져 (a)	상계 (b)	신용보강수단(C)			신용보강후 익스포져 (a-b-c)
			담보	보증	기타	
I. 대차대조표 자산	현금과 예치금	20,966	0	0	0	20,966
	대출채권	13,331	0	0	0	13,331
	유가증권	278,566	0	0	0	278,566
	부동산	0	0	0	0	0
	비운용자산	104,623	0	0	0	104,623
II. 장외파생금융거래		0	0	0	0	0
III. 재보험거래		67,442	0	0	0	67,442
합계 (I + II + III)		484,907	0	0	0	484,907

(2) 측정(인식) 및 관리방법

가. 측정방법

신용위험의 측정은 위험기준 자기자본제도의 표준모형(보험업감독규정 제 7-2 조 4 항)을 이용하며 적격외부신용평가기관은 국내등급의 경우 한국기업평가, 한국신용평가, 한국신용정보 3 개 회사를 사용하고, 해외등급은 S&P, Moody's, A.M.Best 등 공신력 있는 신용평가회사를 사용하여 보수적인 관점에서 신용평가회사의 신용등급 중 가장 최저 등급을 적용하여 산출함.

나. 관리방법

월별로 신용위험 대상자산의 데이터를 유형별로 집적하여 관리 및 점검하며, 신용편중 위험관리를 위해 익스포져 및 신용위험 한도를 설정하여 관리함.

(3) 연체 대출 및 관리 현황

(단위: 백만원, %)

구분	전체금액(a)			연체금액 (b)			연체율 (b/a)		
	가계	기업	계	가계	기업	계	가계	기업	계
보험약관대출금	0	0	0	0	0	0	0.00	0.00	0.00
유가증권대출금	0	0	0	0	0	0	0.00	0.00	0.00
부동산담보대출금	259	0	259	0	0	0	0.00	0.00	0.00
신용대출금	592	0	592	0	0	0	0.00	0.00	0.00
기타대출금	0	0	0	0	0	0	0.00	0.00	0.00
합계(당기)	851	0	851	0	0	0	0.00	0.00	0.00
당분기-1 분기	966	0	966	0	0	0	0.00	0.00	0.00
당분기-2 분기	816	0	816	0	0	0	0.00	0.00	0.00

(4) 신용등급별 익스포져 현황

(단위: 백만원)

구분	신용등급별 익스포져							
	무위험	AAA	AA+ ~AA-	A+ ~A-	BBB+ ~BBB-	BBB- 미만	기타	무등급
채 권	40,618	226,536	11,412	0	0	0	0	0
대출채권	0	0	0	0	0	0	0	0
장외파생	0	0	0	0	0	0	13,331	0
재보험거래	0	47,048	19,828	0	0	0	0	566
비운용자산	312	9,148	7,496	0	0	0	68,383	14
합계(당기)	40,930	282,733	19,288	0	0	0	81,713	580
당분기-1 분기	62,378	259,743	44,863	0	0	0	80,989	1,095
당분기-2 분기	72,416	229,293	49,966	0	0	0	76,481	17

(5) 파생상품 거래상대방 신용리스크 익스포져 현황

해당사항없음

(6) 재보험거래 거래상대방 신용리스크 익스포져

당사는 재보험자 선택시 재보험자의 안정성 즉, 재보험금 등의 지급기일이 도래했을 때 재보험자의 이행능력 유무를 평가하여 재보험 거래를 하며, 엄격한 내부검토를 통해 신용등급 A 이상 또는 이에 상응하는 등급 이상의 투자적격 등급을 부여 받은 우량 보험회사를 재보험자로 거래하고 있음.

(단위:백만원)

구 분		① 신용등급 투자적격	②재무건전성 기준충족	③기타 우량 (國營등)	④확인불능*	합 계
국내	재보험미수금	11,374	0	0	0	11,374
	출재미경과보험료	0	0	0	0	0
	출재지급준비금	0	0	0	0	0
해외	재보험미수금	22,661	0	0	0	22,661
	출재미경과보험료	57,171	0	0	0	57,171
	출재지급준비금	10,271	0	0	0	10,271

6-5. 시장위험 관리

(1) 개념 및 익스포져 현황

가. 개념

시장위험이란 주가, 금리, 환율 등 시장가격 변동으로 인한 포트폴리오의 가치가 변동함으로써 발생할 수 있는 손실의 위험을 말함.

위험요인	대상자산	시장위험량
주가	주식	주가 하락에 의한 보유주식 현재가치 감소분
금리	채권	금리 상승에 의한 보유채권 현재가치 감소분
환율	외화표시 자산부채	환율변동에 의한 외화순자산의 원화환산시 현재가치 감소분

나. 익스포져 현황

(단위: 백만원)

구 분		당분기	당분기-1 분기	당분기-2 분기
일반시장위험 대상 익스포져	주식 포지션	0	0	0
	금리 포지션	59,675	59,146	88,985
	외환 포지션	0	0	0
	상품 포지션	0	0	0
	합 계	59,675	59,146	88,985

(2) 측정(인식) 및 관리방법

가. 측정방법

시장위험량의 측정은 위험기준 자기자본제도의 표준 모형(보험업감독규정 제 7-2 조 4 항)을 이용하며, 대상자산은 단기매매증권, 매매목적파생상품 및 외화표시 자산 부채임. 또한 금리, 주가, 환율 등 위험요인의 상관관계 및 포트폴리오 분산효과를 고려하여 Delta-Normal 방법을 활용한 시장 VaR 를 산출하여 관리함.

나. 관리방법

일별로 유가증권관리시스템 데이터를 유형별로 집적하여 시장위험관리 DB 로 적재하고 시장위험관리시스템을 통해 시장리스크량을 측정 및 관리하고, 시장위험 투자한도, 시장 VaR 한도, 손실한도 등을 설정 및 관리함.

다. 금리 등 위험요인에 대한 민감도 분석

당사는 사용자정의 시나리오 등을 이용하여 민감도 분석을 시행하며 위험관리지급여력 기준 시장위험 대상자산에 대해서 실시함.

2010 년 3 월말 현재 단기성 채권형수익증권을 보유하고 있으며 금리 100bp 상승 시 84 백만원의 평가손실을 가져오며 이는 이익잉여금에 영향을 주어 손익 및 자본에 동일한 영향을 미칠 것으로 예상됨.

(단위:백만원)

구분		손익영향	자본영향
이자율변동	금리 100bp 상승	-84	-84
	금리 100bp 하락	84	84
주가변동	주가지수 10% 상승	0	0
	주가지수 10% 하락	0	0

6-6. 유동성위험 관리

(1) 개념 및 익스포져 현황

가. 개념

유동성위험이란 자금의 조달, 운용 기간의 불일치 또는 예기치 않은 자금의 유출 등으로 일시적 자금부족 사태가 발생하거나, 자금부족 해소를 위한 고금리 자금의 조달, 보유 유가증권의 불리한 매각 등으로 손실을 입게 될 위험을 말함.

나. 유동성 갭 현황(익스포져 현황)

○ 현금수지차(2010.3 월말) (단위:백만원, %)

구분	당분기말
현금수지차(A)	33,280
보험영업수지차	24,537
보험영업외수지차	17,966
보험미수금증가액	△12,943
보험미지급금증가액	△22,166
보유보험료(B)	421,167
현금수지차비율(A/B)	7.90

○ 유동성비율(2010.3 월말) (단위:백만원, %)

구분	유동성자산(A)	유동성부채(B)	비율(A/B)
유동성비율	125,428	102,581	122.27

(2) 인식 및 관리방법

- 당사는 현금수지차 및 유동성 비율을 통해 유동성위험을 관리하고 있으며 현금수지차비율은 보유보험료 대비 보험영업과 보험영업 외의 현금수지차의 비율로 보험회사의 현금흐름 수지차의 적정성을 평가하는 지표이며, 유동성비율이란 만기 3개월 미만 유동자산대비 직전 3개월 지급보험금의 비율로 유동 자산 보유규모의 적정성을 평가하는 지표로 유동성비율을 안정적 수준으로 관리하고 있음.
- 또한 급격한 보험금지급 상황을 대비하기 위하여 자산의 유동화 가능 정도에 따라 구분하고 예금을 포함한 단기자금 및 단기/시장성 높은 유가증권을 포함한 유동성잔고를 일별로 관리하고 있으며 극단적인 Stress 상황에서 발생할 수 있는 단기 지급불능을 대비하기 위해 주요 은행과의 당좌차월 약정 및 유가증권 담보콜 계약 등을 통해 일시적이고 급격한 유동자산의 부족에 대비하고 있음.

6-7. 운영위험 관리

(1) 개념

운영위험이란 부적절하거나 잘못된 내부의 절차, 인력 및 시스템 또는 외부의 사건으로 인하여 발생할 수 있는 손실 위험을 말함.

(2) 인식 및 관리방법

- 회사운영상의 경영전략, 업무 및 영업활동, 법률이나 감독규정의 개정, 대외적인 여론 악화 등의 이유로 회사에 부정적인 영향을 미치는 경영전반의 위험으로서, 고객과 주주의 이익에 부정적인 영향을 미칠 수 있는 전략, 운영, 법규, 평판리스크로 구분하여 관리함.

구분	관리대상 범위	관리 방법
전략 리스크	적절한 영업기획, 의사결정, 자원배분 등을 수행하지 못하거나 새로운 환경에 부적응으로 인해 수익 및 자본에 악영향을 초래할 수 있는 가능성	의사결정과정의 리스크를 최소화할 수 있도록 다양한 의견반영과 업무협의 과정을 거쳐 효율적인 전략을 추진하며, 경영계획에 대한 주기적인 이행사항 점검, 내·외부 환경변화에 대한 적절한 대응체계를 수립함
운영 리스크	직원의 업무상 발생하는 내부사취, 외부사취, 업무마비, 시스템 장애 등으로 인한 잠재적 손실 가능성	업무상의 부정방지 및 전산시스템 운영과 관련된 내부통제기준 등을 수립하고 사내교육을 통한 일상감시업무 등을 시행함
법규 리스크	법률, 감독당국의 규정 및 윤리적 기준 등을 위반한 경우에 발생하는 손실	자산운용, 영업, 보상, 회계처리 과정 등에서 발생할 수 있는 법률적 문제에 대해 해당 법률의 면밀한 검토와 주무부서의 자문을 통해 법률적 문제발생을 최소화함
평판 리스크	경영부진, 금융사고, 사회적 물의 야기 등으로 인해 고객, 주주 등 외부의 여론이 악화되어 발생하는 경제적 손실	고객과의 분쟁, 민원에 대한 효율적 대응지침을 수립하고, 민원사무를 총괄하는 조직과 대응창구를 운영하며, 회사와 관련된 주요 이슈사항 및 정보 등을 실시간으로 수집, 분석하는 등 회사에 대한 부정적 평판의 확산을 방지함

- 이와 함께 매 월 내부(외부)부정 위험, 고용관행과 직장 내 안전과 관련된 위험, 고객과 영업관행에서 발생하는 위험, 실물자산에 대한 손상 위험, 영업중단과 관련된 IT 시스템 장애 위험, 업무처리 프로세스의 실패에서 비롯되는 위험 및 내, 외부 경영환경과 관련된 위험 등의 손실자료들을 취합, 관리하여 중요 손실 건에 대해서는 해당 부서와 함께 재발방지를 위한 방안을 검토하며 월, 분기별로 관리하고 리스크관리 위원회에 보고하고 있음.
- 운영위험액은 위험기준 자기자본제도의 표준 모형을 이용하며 산출하며 직전 1년간 수입보험료의 1%를 운영위험으로 보고 있음.

7. 기타 경영현황

7-1. 자회사 경영실적

해당사항없음

7-2. 타금융기관과의 거래내역

(단위 : 백만원)

구 분	조 달		운 용		비 고 2)
	과 목	금 액	과 목	금 액	
타보험사					
소 계					
은행			정기예금(국민은행)	10,000	
			정기예금(우리은행)	10,000	
			정기예금(하나은행)	200	
소 계				20,200	
기타금융기관1)			수익증권(대우증권)	59,675	
			수익증권(산은증권)	962	
소 계				60,637	
합 계				80,837	

주 1) 기타 금융기관은 타보험사 및 은행을 제외한 제2금융권 및 외국금융기관을 말함.

2) 타금융기관과 특별한 거래약정이 있는 경우 기재할 것.

7-3. 내부통제

1) 감사(위원회), 준법감시인 등 내부통제기구현황과 변동사항

- ▶ 감사위원회
 - 감사 위원장: 유태호 (2009년10월8일 선임)
 - 감 사 위 원: 김병채 (2009년10월8일 선임)
 - 감 사 위 원: 성주호 (2009년10월8일 선임)

- ▶ 준법감시인: 용명원 (2009년8월12일 선임)

2) 감사(위원회)의 기능과 역할

- ▶ 감사위원회의 기능

회사 내부통제제도의 적정성을 기하여 업무의 효율화, 재무제표의 신뢰도 제고, 금융관련 제반 리스크의 최소화, 회사의 경영합리화에 기여함을 목적으로 함. 이를 위하여 감사위원회는 감사위원회규정 제6조(독립의 원칙)에 의거하여 그 직무를 수행함에 있어 이사회 및 집행기관으로부터 독립된 위치에서 직무를 수행하고 있음.

- ▶ 감사위원회의 역할
 - 재무감사, 업무감사, 준법감사, 경영감사, IT감사 등으로 구분되는 내부감사 계획의 수립, 집행, 결과평가, 사후조치, 개선방안 제시
 - 회사의 전반적인 내부통제시스템에 대한 평가 및 개선방안 제시
 - 감사보조조직의 장에 대한 임면 동의 및 외부감사인 선임의 승인
 - 외부감사인 감사활동에 대한 평가
 - 감사결과 지적사항에 대한 조치 확인
 - 관계법령 또는 정관에서 정한 사항과 이사회가 위임한 사항의 처리
 - 기타 감독기관 지시, 이사회, 감사위원회가 필요하다고 인정하는 사항에 대한 감사

3) 내부검사부서 검사방침

- ▶ AXA 감사기준으로의 전환을 완성함
- ▶ 각 감사 미션에 대한 총괄의견 제공, 감사 결과물 또는 문제점에 대한 등급 부여
- ▶ 위험, 통제, 지배절차의 유효성을 평가하여 업무수행의 가치를 향상시키고 개선함

4) 검사 실적

- ▶ FY2009 일상감사 실적 : 총 358건
- ▶ FY2009 일반감사 실적 : 총 22회
- ▶ FY2009 특별감사 실적 : 시재감사 1회, 특별조사 1회

▶ 감사위원회 개최일 및 안건

구 분	일 시	부 의 안 건
1차	2009.5.18 (16:00)	○ FY2008 재무제표 및 영업보고서 심의 ○ 외부감사계약, 감사위원회의 감사보고서, 내부감사 현장 제정, 감사위원회 규정 및 직무규정 변경(안) 결의 ○ CY2009 1분기 내부감사활동 보고
2차	2009.9.11 (17:00)	○ CY2009 상반기 내부통제 자율평가 등급 승인 ○ CY2009 감사위원회 자율평가 심의 ○ CY2008 자금세탁방지 활동, CY2009 2분기 내부감사활동, CY2009 부정행위 자율평가 보고
3차	2009.10.8 (11:35)	○ 감사위원장 선출 ○ IFRS 도입 컨설팅 계약 승인
4차	2009.12.4 (15:00)	○ 제3차(2009.10.8) 감사위원회 의사록 Review 보고 ○ CY2010 내부감사 계획 승인 ○ CY2009 3분기 감사활동 보고
5차	2010.3.11 (16:00)	○ 제4차(2009.12.4) 감사위원회 의사록 Review 보고 ○ CY2009 하반기 내부통제 자율평가 등급 승인 ○ 리스크관리 현황 보고 ○ CY2009 내부감사결과 보고

5) 준법감시인의 주요 임무

- 내부통제제도 총괄
- 윤리강령 및 내부통제기준의 제정
- 일상업무에 대한 결재, 확인
- 준법감시 보고

6) 준법감시인의 주요활동내역

- 내부통제자율평가 실시(상·하반기)
 - 9개 평가부문 > 56개 평가항목 > 179개 체크항목 > 656개 세부점검사항
 - 1등급 확정
- 내부회계관리제도 전사적 통제부문 평가실시(2009.4 ~ 2010.3)
- 금융감독원 RAAS 평가 실시(2009.4 ~ 2010.3)
- 테마 모니터링 실시(2009 연간)
 - 보험안내자료심사기준(2008.제정)운영상태 모니터링:보험안내자료 신규제작시 검인 번호부여 조치

- 내부통제관련 법규준수 상태 모니터링:보험금지급업무 관련 모범기준 준수여부 및 고객정보관리상태 점검
- 보험금지급업무 관련 모니터링 : 감독기관 지시사항 이행 및 내부통제 관련 이행여부 모니터링
- 보험약관이해가능도제고기준 제정(2009. 7.)
 - 이전 보험약관에 전문용어가 다수 포함되어 계약자의 이해도가 낮아 민원발생의 원인이 되고 있어 보험계약자의 이해도를 제고할 필요가 있음
- 보험완전판매관리규정 제정(2009. 6.)
- 사규 정비작업 실시(2009.9.)
- 법령준수매뉴얼 개정(2009. 12.)
- 준법감시매뉴얼 개정(2009. 12.)
- 준법윤리 마인드 확산을 위한 준법감시담당자 교육실시(연 2회)
 - 준법감시담당자 소집교육(연2회)
 - 경력사원 윤리교육
 - 고객서비스센터 직무교육(전국 6개 보상서비스센터)
- 제반계약서 및 제규정 정비
 - CATV 채널 추가광고 계약 체결건 외 109건 검토
 - 회사규정 검토, 제규정 17건 정비 및 일상감시건 446건 검토
- 고객보호 관련
 - 홈페이지내 위법신고센터 접수건의 적절한 처리(총 142건)
 - 경영공시의 적정성 검토(16건)
- 법무업무지원 : 법적 자문 및 통보(41건)

7-4. 기관경고 및 임원 문책사항

해당사항없음

7-5. 임직원대출잔액

(단위 : 백만원)

구분	FY2009	FY2008
임직원대출잔액	13,331	13,022

7-6. 사외이사 등에 대한 대출 및 기타 거래내역

해당사항없음

7-7. 민원발생현황

구분	당기	전기
민원발생 평가등급	3등급	2등급

주1) 민원발생평가등급은 CY(1월~12월) 기준임.

주2) 민원발생평가등급은 금융감독원에서 처리한 민원에 대하여 민원발생 규모, 민원에 대한 회사의 해결노력, 총자산·고객 수 등의 영업규모를 종합적으로 반영하여 1등급부터 5등급까지 회사별 등급을 산정하여 평가한 등급으로 상위등급일수록 상대적으로 민원처리과정이 양호함.

7-8. 불완전판매비율¹⁾ 현황

구분	설계사	개인대리점	법인대리점				보험회사직영	
			방카슈랑스 ²⁾	TM ³⁾	홈쇼핑 ⁴⁾	기타 ⁵⁾	복합 ⁶⁾	다이렉트 ⁷⁾
FY2009	-	-	-	-	-	-	-	0.42%
업계평균	0.31%	0.31%	0.43%	3.70%	4.02%	0.91%	0.26%	2.12%

주1) (품질보증해지건수+ 민원해지건수+ 무효건수)/신계약건수 * 100

주2) 은행, 증권회사 등 금융기관이 운영하는 보험대리점

주3) 전화 등을 이용하여 모집하는 통신판매(tele-marketing) 전문보험대리점

주4) 홈쇼핑사가 운영하는 보험대리점

주5) 방카슈랑스, TM, 홈쇼핑을 제외한 법인대리점으로 일반적으로 대면모집 법인대리점

주6) 대면모집과 비대면모집을 병행하는 보험회사 직영 모집조직

주7) 통신판매를 전문으로 하는 보험회사 직영 모집조직

8.

재무제표

8-1. 감사보고서

AXA손해보험주식회사(구,교보AXA손해보험주식회사)
주주 및 이사회 귀중

본 감사인은 첨부된 AXA손해보험주식회사(구,교보AXA손해보험주식회사)의 2010년과 2009년 3월 31일 현재의 재무상태표와 동일로 종료되는 회계연도의 손익계산서, 결손금처리계산서, 자본변동표 및 현금흐름표를 감사하였습니다. 이 재무제표를 작성할 책임은 회사 경영자에게 있으며 본 감사인의 책임은 동 재무제표에 대하여 감사를 실시하고 이를 근거로 이 재무제표에 대하여 의견을 표명하는 것입니다.

본 감사인은 대한민국의 회계감사기준에 따라 감사를 실시하였습니다. 이 기준은 본 감사인이 재무제표가 중요하게 왜곡 표시되지 아니하였다는 것을 합리적으로 확신하도록 감사를 계획하고 실시할 것을 요구하고 있습니다. 감사는 재무제표상의 금액과 공시내용을 뒷받침하는 감사증거에 대하여 시사의 방법을 적용하여 검증하는 것을 포함하고 있습니다. 또한 감사는 재무제표의 전반적인 표시내용에 대한 평가뿐만 아니라 재무제표 작성을 위해 경영자가 적용한 회계원칙과 유의적 회계추정에 대한 평가를 포함하고 있습니다. 본 감사인이 실시한 감사가 감사의견 표명을 위한 합리적인 근거를 제공하고 있다고 본 감사인은 믿습니다.

본 감사인의 의견으로는 상기 재무제표가 AXA손해보험주식회사의 2010년과 2009년 3월 31일 현재의 재무상태와 동일로 종료되는 양 회계연도의 경영성과 그리고 결손금 및 자본의 변동과 현금흐름의 내용을 대한민국에서 일반적으로 인정된 회계처리기준에 따라 중요성의 관점에서 적절하게 표시하고 있습니다.

삼 일 회 계 법 인
대 표 이 사 안 경 태

8-2. 대차대조표

제 11 기 : 2009년 04월 01일부터 2010년 03월 31일까지

제 10 기 : 2008년 04월 01일부터 2009년 03월 31일까지

(단위 : 원)

과 목	제 11 기		제 10 기	
[자 산]				
I. 현금및예치금		20,965,607,438		31,276,537,593
1. 현금및현금성자산	457,350,799		537,693,642	
(1) 현금	2,976,720		2,960,970	
(2) 당좌예금	16,874,739		22,028,630	
(3) 보통예금	437,499,340		512,704,042	
2. 예치금	20,508,256,639		30,738,843,951	
(1) 정기예금	20,200,000,000		30,700,000,000	
(2) 기타예금	308,256,639		38,843,951	
II. 유가증권		338,241,096,443		294,975,954,634
1. 단기매매증권	59,675,016,206		79,406,648,064	
(1) 수익증권	59,675,016,206		79,406,648,064	
2. 매도가능증권	238,566,080,237		155,650,820,322	
(1) 특수채	155,185,186,181		83,264,408,419	
(2) 금융채	41,160,861,162		40,676,000,605	
(3) 회사채	41,258,256,894		30,802,203,298	
(4) 수익증권	961,776,000		908,208,000	
3. 만기보유증권	40,000,000,000		59,918,486,248	
(1) 국공채	-		9,938,494,200	
(2) 특수채	20,000,000,000		29,979,992,048	
(3) 금융채	20,000,000,000		20,000,000,000	
III. 대출채권		13,230,707,651		12,924,604,919
(대손충당금)	-99,980,159		-97,667,039	
1. 부동산담보대출금	259,166,778		406,309,579	
2. 신용대출금	592,884,000		456,200,000	
3. 지급보증대출금	12,478,637,032		12,159,762,379	
IV. 유형자산		2,968,212,152		4,488,793,506
1. 비품	20,884,652,230		20,120,036,197	
감가상각누계액	-17,928,049,402		-15,652,388,991	
2. 차량운반구	43,412,621		43,412,621	
감가상각누계액	-31,803,297		-22,266,321	
V. 기타자산		113,445,460,857		121,605,203,808
1. 보험미수금	34,162,906,060		47,105,901,057	
대손충당금	-74,004,234		-44,321,554	
2. 미수금	24,076,635,151		23,472,297,952	
대손충당금	-135,618,020		-131,229,375	
3. 보증금	23,319,220,431		20,997,170,620	
4. 미수수익	2,057,135,489		5,171,101,293	

5. 선급비용	1,181,151,427		1,067,549,970	
6. 구상채권	18,178,662,784		14,373,053,042	
7. 신계약비	1,951,571,177		424,105,146	
8. 선급금	2,267,887,597		704,982,104	
9. 미수법인세환급액	471,597,020		439,566,470	
10. 선급부가세	7,820,182		-	
11. 공탁금	60,845,000		163,545,000	
12. 무형자산	5,919,650,793		7,861,482,083	
자 산 총 계		488,851,084,541		465,271,094,460
[부 채]				
I. 책임준비금		314,449,067,719		280,496,651,434
(출재보험준비금)	-67,442,130,244		-95,620,177,242	
1. 지급준비금	92,640,389,116		98,416,547,410	
2. 장기저축성보험료적립금	2,178,964,605		448,454,235	
3. 미경과보험료적립금	287,071,844,242		277,251,827,031	
II. 비상위험준비금		13,641,512,797		10,373,087,184
III. 기타부채		56,649,145,642		68,328,370,163
1. 보험미지급금	22,392,750,800		44,558,964,649	
2. 미지급금	45,047,344		648,948,000	
3. 미지급비용	9,243,054,661		7,619,013,629	
4. 퇴직급여충당부채	21,572,283,792		17,244,694,733	
퇴직보험예치금	-3,192,260,733		-3,262,936,416	
5. 가수보험료	58,771,846		62,893,799	
6. 예수금	900,878,638		209,334,411	
7. 미지급부가세	133,414,032		32,631,648	
8. 그밖의기타부채	5,495,205,262		1,214,825,710	
부 채 총 계		384,739,726,158		359,198,108,781
[자 본]				
I. 자본금		129,000,000,000		129,000,000,000
1. 보통주자본금	129,000,000,000		129,000,000,000	
II. 자본잉여금		41,113,844,237		40,526,312,170
1. 주식발행초과금	39,567,036,050		39,567,036,050	
2. 기타자본잉여금	1,546,808,187		959,276,120	
III. 기타포괄손익누계액		6,349,315,576		4,055,599,541
1. 매도가능증권평가이익	6,349,315,576		4,132,128,868	
2. 매도가능증권평가손실	-		-76,529,327	
IV. 결손금		-72,351,801,430		-67,508,926,032
1. 미처리결손금	-72,351,801,430		-67,508,926,032	
자 본 총 계		104,111,358,383		106,072,985,679
부 채 와 자 본 총 계		488,851,084,541		465,271,094,460

8-3. 손익계산서

제 11 기 : 2009년 04월 01일부터 2010년 03월 31일까지

제 10 기 : 2008년 04월 01일부터 2009년 03월 31일까지

(단위 : 원)

과 목	제 11기		제 10기	
I. 영업수익		699,306,347,495		712,685,680,934
1. 보험료수익	540,851,111,842		520,748,363,307	
(1) 원수보험료	563,993,780,334		542,287,436,510	
(2) 수재보험료	1,670,659		61,114,688	
(3) 해약환급금	-23,144,339,151		-21,600,187,891	
2. 재보험금수익	111,028,186,333		132,155,821,094	
(1) 재보험금	115,506,196,131		138,292,655,785	
(2) 재보험금환급	-4,478,009,798		-6,136,834,691	
3. 구상이익	3,805,609,742		4,276,568,602	
4. 이자수익	15,406,796,673		14,030,176,109	
5. 유가증권평가및처분이익	2,809,841,660		4,005,616,378	
(1) 단기매매증권처분이익	2,697,914,317		2,455,302,998	
(2) 단기매매증권평가이익	111,927,343		1,550,313,380	
6. 외환거래이익	144,622,248		3,616,344	
(1) 외환차익	13,680,414		3,616,344	
(2) 외화환산이익	130,941,834		-	
7. 수입경비	25,148,121,247		37,378,944,083	
8. 기타의 영업수익	112,057,750		86,575,017	
(1) 영업잡이익	112,057,750		86,575,017	
II. 영업비용		705,071,358,216		706,209,538,589
1. 책임준비금전입액	33,952,416,285		55,759,099,988	
(1) 지급준비금전입액	3,237,220,982		28,255,033,657	
(2) 장기저축성보험료적립금 전입액	1,730,510,370		377,786,638	
(3) 미경과보험료적립금 전입액	28,984,684,933		27,126,279,693	
2. 비상위험준비금전입액	3,268,425,613		2,868,793,671	
3. 보험금비용	410,304,491,279		366,808,684,700	
(1) 원수보험금	430,143,414,316		385,361,428,521	
(2) 수재보험금	145,428,329		206,208,811	
(3) 보험금환입	-19,984,351,366		-18,758,952,632	
4. 재보험료비용	119,684,053,527		148,779,604,515	
(1) 재보험료	125,499,592,322		155,668,486,320	
(2) 해약환급금환입	-5,815,538,795		-6,888,881,805	
5. 환급금비용	17,693,450		2,361,630	

(1) 장기계약환급금	17,693,450		2,361,630	
6. 사업비	133,221,510,946		127,806,275,770	
7. 신계약비상각비	1,017,402,350		156,970,529	
8. 이자비용	1,337,178		975,570	
9. 유가증권평가및처분손실	-		401,696,663	
(1) 단기매매증권평가손실	-		401,696,663	
10. 대출채권평가및처분손실	2,313,120		10,456,614	
(1) 대손상각비	2,313,120		10,456,614	
11. 외환거래손실	278,733,894		245,160,829	
(1) 외환차손	274,379,433		245,160,829	
(2) 외화환산손실	4,354,461		-	
12. 무형자산상각비	3,004,443,500		3,153,034,584	
13. 재산관리비	313,494,943		207,615,872	
14. 기타의 영업비용	5,042,131		8,807,654	
(1) 영업잡손실	5,042,131		8,807,654	
III. 영업이익(손실)		-5,765,010,721		6,476,142,345
IV. 영업외수익		451,761,476		948,499,194
1. 유형자산처분이익	-		4,694,000	
2. 보험차익	17,710,047		-	
3. 영업외잡이익	434,051,429		943,805,194	
V. 영업외비용		15,140,916		133,781,859
1. 유형자산처분손실	420,286		56,181,435	
2. 기부금	-		2,010,000	
3. 영업외잡손실	14,720,630		75,590,424	
VI. 법인세비용차감전순이익(손실)		-5,328,390,161		7,290,859,680
VII. 법인세이익		-485,514,763		-1,294,728,042
VIII. 당기순이익(손실)		-4,842,875,398		8,585,587,722

8-4. 이익잉여금(결손금) 처리 계산서

제 11 기 : 2009년 04월 01일부터 2010년 03월 31일까지 처리확정일 : 2010년 6월 29일
 제 10 기 : 2008년 04월 01일부터 2009년 03월 31일까지 처리확정일 : 2009년 6월 22일

(단위 : 원)

과 목	제 11 기		제 10 기	
I. 미처리결손금		-72,351,801,430		-67,508,926,032
1. 전기이월결손금	-67,508,926,032		-76,094,513,754	
2. 당기순이익(손실)	-4,842,875,398		8,585,587,722	
II. 결손금처리액		-		-
III. 차기이월미처리결손금		-72,351,801,430		-67,508,926,032

8-5. 현금흐름표

제 11 기 : 2009년 04월 01일부터 2010년 03월 31일까지

제 10 기 : 2008년 04월 01일부터 2009년 03월 31일까지

(단위 : 원)

과 목	제 11 기		제 10 기	
I. 영업활동으로 인한 현금흐름		-6,216,265,594		-7,265,118,306
1. 당기순이익(손실)	-4,842,875,398		8,585,587,722	
2. 현금의 유출이 없는 비용 등의 가산	50,343,415,150		70,692,201,046	
가. 단기매매증권평가손실	-		401,696,663	
나. 책임준비금전입액	33,952,416,285		55,759,099,988	
다. 신계약비상각비	1,017,402,350		156,970,529	
라. 비상위험준비금전입액	3,268,425,613		2,868,793,671	
마. 감가상각비	2,346,396,201		2,508,044,452	
바. 대손상각비	82,661,295		14,552,844	
사. 퇴직급여	5,728,598,985		5,328,512,385	
아. 유형자산처분손실	420,286		56,181,435	
자. 무형자산상각비	3,004,443,500		3,153,034,584	
차. 주식보상비용(급여)	938,296,174		445,314,495	
카. 외화환산손실	4,354,461		-	
3. 현금의 유입이 없는 수익 등의 차감	-4,392,840,441		-6,172,637,770	
가. 단기매매증권평가이익	111,927,343		1,550,313,380	
나. 이자수익(할인발행차금상각)	326,651,475		341,061,788	
다. 유형자산처분이익	-		4,694,000	
라. 구상이익	3,805,609,742		4,276,568,602	
마. 외화환산이익	130,941,834		-	
바. 보험차익	17,710,047		-	
4. 영업활동으로 인한 자산부채의 변동	-47,323,964,905		-80,370,269,304	
가. 보험미수금의 감소	12,942,994,997		6,017,588,254	
나. 미수금의 증가	-650,789,959		-83,174,378	
다. 미수수익의 감소(증가)	3,113,965,804		-502,971,528	
라. 선급비용의 감소(증가)	-113,601,457		172,645,029	
마. 이연법인세자산의 증가	-552,760,723		-1,294,795,632	
바. 신계약비의 증가	-2,544,868,381		-510,408,078	
사. 선급금의 증가	-1,562,905,493		-500,284,611	
아. 미수법인세환급액의 감소(증가)	-32,030,550		373,666,770	
자. 선급부가세의 증가	-7,820,182		-	
차. 단기매매증권의 감소(증가)	19,843,559,201		-24,992,578,897	

카. 만기보유증권의 감소	19,997,733,133		24,995,940,619	
타. 매도가능증권의 증가	-79,821,378,567		-60,621,473,604	
파. 대출채권의 증가	-308,415,852		-1,394,215,241	
하. 보험미지급금의 감소	-22,166,214,946		-12,591,710,375	
거. 미지급금의 증가(감소)	-603,900,656		584,741,000	
너. 미지급비용의 증가	1,392,438,305		1,105,438,591	
더. 가수보험료의 증가(감소)	-4,121,953		15,756,378	
러. 예수금의 증가(감소)	691,544,227		-455,167,836	
머. 미지급법인세의 감소	-		-144,720	
버. 미지급부가세의 증가	112,562,838		32,631,648	
서. 퇴직보험예치금의 감소	70,675,683		114,716,694	
어. 퇴직금의 지급	-1,401,009,926		-1,885,372,619	
저. 그밖의기타부채의 증가(감소)	4,280,379,552		-8,951,096,768	
II. 투자활동으로 인한 현금흐름		6,135,922,751		7,232,159,899
1. 투자활동으로 인한 현금유입액	43,380,071,818		80,341,746,105	
가. 정기예금의 감소	40,700,000,000		50,200,000,000	
나. 기타예금의 감소	1,627,941,979		28,373,272,778	
다. 비품의 처분	22,427,104		4,744,197	
라. 보증금의 감소	921,702,735		1,665,716,660	
마. 공탁금의 감소	108,000,000		98,012,470	
2. 투자활동으로 인한 현금 유출액	-37,244,149,067		-73,109,586,206	
가. 정기예금의 증가	30,200,000,000		30,700,000,000	
나. 기타예금의 증가	1,897,354,667		28,396,691,381	
다. 비품의 취득	830,952,190		3,417,190,035	
라. 소프트웨어의 증가	639,301,960		1,598,962,600	
마. 개발비의 증가	412,850,000		226,650,000	
바. 기타무형자산의 증가	10,460,250		-	
사. 보증금의 증가	3,247,930,000		8,680,742,190	
아. 공탁금의 증가	5,300,000		89,350,000	
III. 재무활동으로 인한 현금흐름		-		-
1. 재무활동으로 인한 현금유입액	-		-	
2. 재무활동으로 인한 현금유출액	-		-	
IV. 현금의 감소(I+II+III)		-80,342,843		-32,958,407
V. 기초의 현금		537,693,642		570,652,049
VI. 기말의 현금		457,350,799		537,693,642

8-6. 자본변동표

제 11 기 : 2009년 04월 01일부터 2010년 03월 31일까지

제 10 기 : 2008년 04월 01일부터 2009년 03월 31일까지

(단위 : 원)

과 목	자본금	자본잉여금	자본조정	기타포괄 손익누계	이월결손금	총 계
2008.4.1(보고금액)	129,000,000,000	40,175,985,187	-	228,861,277	-76,094,513,754	93,310,332,710
▪당기순이익	-	-	-	-	8,585,587,722	8,585,587,722
▪기타자본잉여금증감	-	350,326,983	-	-	-	350,326,983
▪매도가능증권평가 손익증감	-	-	-	3,826,738,264	-	3,826,738,264
2009.3.31(전기말)	129,000,000,000	40,526,312,170	-	4,055,599,541	-67,508,926,032	106,072,985,679
2009.4.1(보고금액)	129,000,000,000	40,526,312,170	-	4,055,599,541	-67,508,926,032	106,072,985,679
▪당기순손실	-	-	-	-	-4,842,875,398	-4,842,875,398
▪기타자본잉여금증감	-	587,532,067	-	-	-	587,532,067
▪매도가능증권평가 손익증감	-	-	-	2,293,716,035	-	2,293,716,035
2010.3.31(당기말)	129,000,000,000	41,113,844,237	-	6,349,315,576	-72,351,801,430	104,111,358,383

8-7. 주식사항

(1) 중요한 회계정책

회사의 재무제표 작성에 적용한 중요한 회계정책은 다음과 같습니다. 또한, 별도로 언급된 사항을 제외하고는 전기와 동일하게 적용되었습니다.

가. 회계기준

회사의 재무제표는 대한민국에서 일반적으로 인정된 회계처리기준에 따라 작성되었습니다.

나. 수익인식

회사는 보험료수익을 보험료의 회수기일이 도래한 때 수익으로 인식하고 있습니다. 다만, 보험료납입의 유예로 인하여 보험기간 개시일 현재 제1회 보험료(전기납) 또는 보험료 전액(일시납)이 회수되지 않은 보험계약의 경우에는 보험기간 개시일이 속하는 회계연도의 수익으로 인식하고 있습니다.

이자수익은 유효이자율법을 적용한 발생기준에 따라 인식하고, 배당금수익은 배당금을 받을 권리와 금액이 확정된 시점에 인식하고 있습니다.

다. 유가증권

회사는 유가증권을 보유목적에 따라 단기매매증권, 매도가능증권, 만기보유증권으로 분류하고 있습니다. 그리고, 취득원가는 유가증권 취득을 위하여 제공한 대가의 시장가격에 취득부대비용을 포함한 가액으로 산정하되, 종목별로 이동평균법을 적용하고 있습니다.

1) 단기매매증권의 평가

회사는 주로 단기간 내의 매매차익을 획득할 목적으로 취득하는 유가증권으로서 매수와 매도가 적극적이고 빈번하게 이루어지는 시장성 있는 증권을 단기매매증권으로 분류하고 있으며, 공정가액으로 평가하고 있습니다. 이로 인하여 발생하는 미실현 보유손익은 단기매매증권평가손익의 과목으로 하여 당기손익으로 처리하고 있습니다. 한편, 공정가액은 시장가격(채권은 공신력 있는 독립된 유가증권평가전문기관이 제시한 수익률에 의하여 산정된 가격)으로 산정하고 있습니다.

2) 매도가능증권의 평가

회사는 단기매매증권이나 만기보유증권으로 분류되지 아니하는 유가증권은 매도가능증권으로 분류하고 있으며, 공정가액으로 평가하고 있습니다. 이로 인하여 발생하는 미실현보유손익은 매도가능증권평가이익 또는 손실의 과목으로 하여 기타포괄손익누계액으로 처리하고 있습니다. 시장성 있는 증권은 공정가액은 시장가격으로 산정하고 있으며, 시장가격이 없는 증권에 대해서는 공신력 있는 독립된 신용평가기관이 평가한 신용평가등급을 적절히 감안한 할인율을 사용하여 평가한 금액 또는 일반적으로 합리적이라고 인정되는 평가모형을 이용하여 평가한 금액 등을 공정가액으로 산정하고 있습니다. 다만, 시장성이 없는 지분증권의 공정가액을 신뢰성 있게 측정할 수 없는 경우에는 취득원가로 평가하고 있습니다. 매도가능증권의 회수가능가액이 채무증권의 상각후 취득원가 또는 지분증권의 취득원가보다 작다는 객관적인 증거가 있는 경우에는 회수가능가액과 상각후취득원가 또는 취득원가와 차액을 매도가능증권감액손실의 과목으로 하여 당기손실로 처리하고 있습니다.

3) 만기보유증권의 평가

회사는 만기가 확정된 채무증권으로서 상환금액이 확정되었거나 확정이 가능한 채무증권을 만기까지 보유할 적극적인 의도와 능력이 있는 경우에는 만기보유증권으로 분류하고 있으며, 취득원가로 평가하고 있습니다. 취득원가와 만기액면가액이 다른 경우에는 그 차액을 상환기간에 걸쳐 유효이자율법을 적용하여 취득원가에 가감한 가액으로 평가하고 있습니다. 회사는 만기보유증권의 원리금을 계약상의 조건대로 회수하지 못할 가능성이 매우 높다는 객관적인 증거가 있는 경우에 당해 만기보유증권으로부터 회수할 것으로 추정되는 금액(이하 "회수가능가액")과 장부가액의 차액을 만기보유증권감액손실의 과목으로 하여 당기손실로 처리하고 있습니다.

라. 대손충당금

회사는 보고기간종료일 현재의 대출채권, 보험미수금, 미수금 및 기타 이에 준하는 채권에 대하여 채무자의 채무상환능력과 연체기간, 부도여부 등을 종합적으로 고려한 자산건전성 분류기준에 따라 개별 채권을 정상, 요주의, 고정, 회수의문 및 추정손실로 분류하여 각각 다음의 대손설정률을 적용하여 산정한 금액을 대손충당금으로 계상하고 있습니다. 단, 가계대출의 경우 정상채권은 0.75%이상, 요주의채권은 5%이상에 해당하는 금액을 대손충당금으로 설정하고 있습니다.

다만, 대출채권 등에 대한 대손충당금을 설정함에 있어서 보유자산에 대한 개별적인 분석 및 과거의 대손경험률에 의하여 산출한 대손추산액과 보험업회계처리준칙 '28-3'에 의거 금융감독원의 보험업감독규정에 의한 대손추산액 중 큰 금액을 대손충당금으로 설정하고 있습니다.

마. 유형자산의 평가 및 감가상각

회사는 당해 유형자산의 구입원가 또는 제작원가와 자산을 사용할 수 있도록 준비하는데 직접 관련되는 지출 및 해당 유형자산의 경제적 사용이 종료된 후에 원상회복을위하여 그 자산을 제거, 해체하거나 또는 부지를 복원하는데 소요될 것으로 추정되는비용이 충당부채의 인식요건을 충족하는 경우 그 지출의 현재가치를 유형자산의 취득원가로 산정하고 있습니다.

자산	내용연수	감가상각법
비품	5년	정률법
차량운반구	5년	정률법

회사의 유형자산은 취득원가에서 아래의 추정내용연수와 상각방법에 따라 산정된 감가상각누계액과 감액손실누계액을 차감하는 형식으로 재무상태표에 표시하고 있습니다.

바. 무형자산의 평가 및 상각

회사는 전산시스템 개발활동 관련 비용 중 일정요건을 충족하는 미래 경제적 효익이 확실한 비용은 개발비의 과목으로 무형자산으로 처리하고 있으며, 소프트웨어와 기타의 무형자산은 당해 자산의 제작원가 또는 매입가액에 취득부대비용을 가산한 가액을 취득원가로 계상하며, 당해 자산의 사용가능한 시점부터 경제적 효익이 발생하는 기간에 걸쳐 정액법으로 상각하고 있습니다. 무형자산의 내용연수는 다음과 같습니다.

구 분	내 용 연 수
소프트웨어	5년
개발비	5년
기타의무형자산	5년

사. 자산의 감액

회사는 재무상태표의 자산 중 진부화, 물리적손상 및 시장가치의 급격한 하락 등의 원인으로 인하여 당해 자산의 회수가능가액이 장부금액에 미달하고 그 미달액이 중요한 경우에는 이를 장부금액에서 직접 차감하여 회수가능가액으로 조정하고, 장부금액과 회수가능가액의 차액은 당기손실로 처리하고 있습니다. 다만, 감액한 자산의 회수가능가액이 차기이후에 장부금액을 초과하는 경우에는 당해 자산이 감액되지 않았을 경우의 장부금액을 한도로 하여 그 초과액을 동 자산에 대한 감액손실환입의 과목으로 하여 당기이익으로 처리하고 있습니다.

아. 신계약비

회사는 보험업회계처리준칙 제31조와 동 부칙 제3조에 따라 장기보험계약으로 인하여 발생한 신계약비(예정신계약비를 초과하는 금액은 제외)를 당해 보험계약의 유지기간에 걸쳐 균등하게 상각하여 비용으로 처리하고 있습니다. 다만, 예정신계약비를 초과하는 금액과 신계약비를 조기에 회수할 목적으로 부가보험료의 비율이 보험기간의 초기에 높게 되어 있는 경우의 신계약비는 당해연도에 비용으로 처리하고 있습니다.

신계약비의 상각은 보험료 납입기간이 7년을 초과하는 경우에는 상각기간을 7년으로 하여 상각하고 있으며, 해약일(해약이전에 보험계약이 실효된 경우에는 실효일로 함)에 미상각잔액이 있는 경우에는 해약일이 속하는 회계연도에 전액 상각하고 있습니다.

자. 책임준비금

회사는 보험계약에 대해 장래에 지급할 보험금, 환급금, 계약자배당금 및 이에 관련되는 비용에 충당하기 위하여 책임준비금을 적립하고 있으며, 주요 내용은 아래와 같습니다.

1) 지급준비금 - 보고기간종료일 현재 보험금의 지급사유가 발생하였으나 보험금액이 확정되지 않은 계약에 대하여 지급될 것으로 추정되는 금액을 적립하고 있으며, 소송이나 중재 등 보험사고 해결과정에서 발생하는 추가적인 비용 등을 가산하고 기대되는 구상이익을 차감하여 적립하고 있습니다.

2) 보험료적립금 - 보고기간종료일 이전에 체결된 장기보험계약으로 인하여 보고기간종료일 이후에 지급하여야 할 보험금의 현재가치에서 보고기간종료일 이후에 회수될 순보험료의 현재가치를 차감한 금액을 적립하고 있습니다.

3) 미경과보험료적립금 - 보고기간종료일 이전에 회수기일이 도래한 보험료 중 차기 이후에 속하는 보험료 해당액을 적립하고 있습니다.

또한, 재보험계약으로 인하여 재보험사로부터 회수가능한 금액은 출재보험준비금의 과목으로 하여 책임준비금에서 차감하는 형식으로 표시하고 있습니다.

차. 비상위험준비금

회사는 예측불가능한 위험으로 인한 거대손실을 보전하기 위하여, 일반 및 자동차보험 종목별 보유보험료에 적립기준률(화재: 5%, 해상: 3%, 자동차: 2%, 보증: 6%, 특종: 5%, 수재 및 해외원보험: 3%)을 곱한 금액의 100분의 35이상, 100분의 100이하 해당액을

회계연도 결산일 전 1년간의 경과보험료의 50% 해당액(자동차는 40%)을 적립한도로 하여 계상하고 있으며, 보험종목별로 경과위험손해율이 화재: 120%, 해상·자동차·특종: 110%, 보증: 140%를 초과(수재 및 해외원보험은 경과손해율이 80%를 초과)하는 경우, 그 초과금액 이내에서 환입하고 있습니다.

카. 구상채권

회사는 보험사고 발생으로 지급된 보험금 중 보험사고의 해결과정에서 취득하는 담보 자산의 매각 또는 구상권 등 기타 권리의 행사로 인한 회수가능액을 구상채권으로 계상하는 바, 보고기간종료일 이전 3년간 회수된 보험금환입금액을 순보험금으로 나누어 산출한 구상률에 보고기간종료일 이전 1년간 지급된 순보험금을 곱하여 구상채권의 금액을 산정하고 있습니다.

타. 퇴직급여충당부채

회사는 임직원 퇴직금 지급규정에 따라 당기말 현재 1년 이상 근속한 전임직원이 일시에 퇴직할 경우에 지급하여야 할 퇴직금 총 추계액을 퇴직급여충당부채로 설정하고 있습니다.

회사는 수익자인 종업원의 퇴직금 지급권을 보장하는 퇴직보험에 가입하고 있으며, 이에 따라 납입한 퇴직보험료는 퇴직보험예치금의 과목으로 퇴직급여충당부채에서 차감하는 형 식으로 표시하고 있습니다.

파. 외화자산·부채의 환산

회사는 보고기간종료일 현재의 적정한 환율에 의하여 화폐성 외화자산과 부채를 환산하고 있으며, 이로 인한 외화환산손익은 당기손익(영업손익)으로 처리하고 있습니다.

하. 법인세비용과 이연법인세

법인세비용은 법인세법 등의 법령에 의한 법인세부담액에 이연법인세 변동액을 가감하여 계상하고 있습니다. 자산·부채의 장부금액과 세무가액의 차이인 일시적차이 중 미래기간의 과세소득을 증가시키는 가산할 일시적차이에 대한 법인세효과는 예외항목에 해당되지 않는 경우 전액 이연법인세부채로 인식하고 있습니다. 미래기간의 과세소득을 감소시키는 차감할 일시적차이 및 결손금 등에 대한 법인세효과는 향후 과세소득의 발생이 거의 확실하여 미래의 법인세 절감효과가 실현될 수 있을 것으로 기대되는 경우에 이연법인세자산으로 인식하고 있습니다. 또한, 자본계정에 직접 가감되는 항목과 관련된 법인세부담액과 이연법인세는 자본계정에 직접 가감하고 있습니다.

거. 파생상품

회사는 파생상품의 계약에 따라 발생된 권리와 의무를 공정가액으로 평가하여 자산과 부채로 계상하고, 동 계약으로부터 발생한 손익은 발생시점에 당기손익으로 인식하고 있습니다. 다만, 위험회피를 목적으로 하는 경우, 특정위험으로 인한 자산·부채 및 확정계약의 공정가액의 변동위험을 회피하는 계약에서 발생한 평가손익은 당기손익으로 처리하고, 미래 예상거래의 현금흐름변동위험을 회피하는 계약에서 발생한 평가손익은 기타포괄손익누계액으로 처리하고 있습니다.

너. 주식기준보상

주식결제형 주식기준보상거래의 경우 제공받는 재화나 용역의 공정가치로 측정하며, 종업원의 용역제공과 같이 제공받는 재화나 용역의 공정가치를 신뢰성 있게 측정할 수 없는 경우에는 부여한 지분상품의 공정가치에 기초하여 재화나 용역의 공정가치로 간접 측정하고 그 금액을 보상원가와 자본조정으로 회계처리하고 있습니다.

현금결제형 주식기준보상거래의 경우 제공받는 재화나 용역과 그 대가로 부담하는 부채를 부채의 공정가치로 측정하며, 부채가 결제될 때까지 매 보고기간종료일과 최종결제일에 부채의 공정가치를 재측정하고, 공정가치의 변동액은 보상원가로 회계처리하고 있습니다.

회사나 거래상대방이 현금결제방식이나 주식결제방식을 선택할 수 있는 선택형 주식기준보상거래에 대하여는 거래의 실질에 따라 회계처리하고 있습니다.

더. 재무제표 확정일과 기관

회사의 재무제표는 2010년 4월 27일 대표이사에 의하여 승인되었으며, 2010년 6월 29일자 주주총회에서 최종 승인될 예정입니다.

(2) 대출금, 예치금 등 주요 계정과목 내역

(단위 : 천원)

과목	당기	전기
부동산담보대출금	259,167	406,310
신용대출금	592,884	456,200
지급보증대출금	12,478,637	12,159,762
예치금	20,508,257	30,738,844
합계	33,838,945	43,761,116

(3) 사용이 제한된 예금 등

(단위 : 천원)

과목	거래처	당기	전기	제한내용
정기예금	하나은행 외	200,000	700,000	당좌대출 질권설정 외
기타예금	우리은행 외	8,000	8,000	당좌개설보증금
합계		208,000	708,000	

(4) 보험가입자산

(단위 : 천원)

보험종류	부보자산	부보금액	보험회사
화재보험	전산, 집기	13,426	흥국화재
화재보험	사무실	4,691	우체국보험
동산종합	PC, 집기	1,013	흥국화재
영업배상	간판종합	대물 3억원/대인 3억원	흥국화재
자동차보험	차량운반구	대물 1억원 등	흥국화재

상기 이외에도 회사는 교보생명보험 등에 종업원에 대한 상해보험 및 신원보증보험 등을 가입하고 있으며, 흥국화재에 배상 책임보험 등을 가입하고 있습니다.

(5) 충당금 내역

(단위 : 천원)

구 분	당기	전기
대 손 충 당 금	309,602	273,278
퇴직급여충당금	21,572,284	17,244,695
감가상각누계액	17,959,823	15,674,655
기타충당금	0	0

주) 기타충당금은 투자부동산 관련 가치하락손실충당금 등을 말함.

(6) 배당제한 이익잉여금 내역 등

해당사항없음

9.

기타 필요한 사항

9-1. 임원현황

(2010년 5월 31일 현재)

상근임원·사외이사 ·이사대우	성 명	직 명	담당업무 또는 주된 직업
상근임원	기 마르시아	대표이사 사장	대표이사
상근임원	니콜라 에브랑	상무이사	CFO
상근임원	신창훈	상무이사	Customer Service 본부장
상근임원	박일용	상무이사	Direct Operations 본부장
상근임원	노부유키 키타	상무이사	CIO
상근임원	김병채	상무이사	상근 감사위원
비상근임원	오두환	이사	AXA Direct Japan CEO
비상근임원	얀 반덴베르흐	이사	AXA Asia Pacific 손해보험 CEO
비상근임원	알렉스 시게나리기무라	이사	AXA Japan & Asia Pacific 본부 담당이사
비상근임원	프랑수아 피어슨	이사	AXA France CEO
비상근임원	유태호	이사	감사위원회 위원장 겸 감사위원
비상근임원	성주호	이사	감사위원

9-2. 이용자편람

용 어	내 용
1. 주요경영현황	
1) 대주주	당해연도말 현재 지분율 1%이상인 자
2) 원수보험료	원수보험계약에 의하여 수입된 보험료
3) 원수보험금	원보험계약의 보험사고로 보험금수익자에게 지급한 보험금
4) 순사업비	지급경비에서 수입경비를 차감한 금액
5) 보험영업이익	보험영업수익에서 보험영업비용을 차감한 금액
6) 투자영업이익	투자영업수익에서 투자영업비용을 차감한 금액
7) 영업손익	보험영업이익+ 투자영업이익+책임준비금전입액+비상위험준비금전입액
8) 당기순이익	영업손익+ 기타손익+ 특별계정손익+ 특별이익+특별손실+법인세비용
9) 손해율	$(\text{발생손해액} / \text{경과보험료}) \times 100$
10) 사업비율	$(\text{순사업비} / \text{보유보험료}) \times 100$
11) 운용자산이익율	$(\text{투자영업손익} / \text{경과운용자산}) \times 100 \times 4 / \text{경과분기수}$ ※ 투자영업손익 = 투자영업수익 - 투자영업비용 ※ 경과운용자산 = (기초운용자산 + 기말운용자산 - 투자영업손익)/2
12) 신용평가등급	신용평가 전문기관에서 정한 등급을 의미하며, 평가등급으로는 채무의 상환능력을 평가한 장·단기 신용등급 등이 있음. 장기신용등급은 장기 채무 상환능력 및 상환불능 위험, 투자자에 법적인 보호정도 등을 나타내는 것이며, 단기신용등급은 1년 미만 단기 채무상환능력 및 상환불능 위험 등을 나타냄. 각 신용평가 기관별로 신용등급 체계는 다르게 표현될 수 있음.
13) 지급여력비율	<p>지급여력비율이란 보험계약자에 대한 채무를 안정적으로 확보키 위해 보험종목별 위험도에 따라 보험계약준비금에 더해 보유하여야 할 자산기준에 대한 순자산 비율을 말하고, 이는 보험회사 채무구조의 건전성을 나타내는 지표이며 다음과 같이 산출합니다.</p> <p>(1) 지급여력비율 = $(\text{지급여력금액} / \text{지급여력기준금액}) \times 100$</p> <p>(2) 지급여력금액 : 납입자본금, 자본잉여금, 이익잉여금, 비상위험준비금 등의 합계액에서 미상각신계약비, 무형자산 등의 합계액을 차감한 금액으로 하며, 이는 보험회사가 보유하고 있는 순자산가치를 의미한다. (보험업감독규정 56조에 의해 산출한다.)</p>

(3) 지급여력기준금액 : 일반보험과 장기보험의 위험보험에 대한 보험료 기준 산출액과 보험금기준 산출액 중 큰 금액의 합계액과 장기보험의 책임준비금(계약자이익배당준비금 및 미상각신계약비 차감)의 4%의 금액의 합산금액으로 하며, 이는 보험종목별 위험도에 따라 보험계약준비금에 더해 보유하여야 할 자산기준을 의미한다. (보험업감독규정 57조 제2항에 의해 산출한다.)

2. 회사의 개황

1) 주주배당액

1주당 배당금액을 나타내는 것으로 아래의 산식으로 산출합니다.

※ 주당배당액 : 배당금액/발행주식수

3. 사업의 내용

1) 현금및 예치금

현금, 예금, 단자어음, 금전신탁, 단체퇴직보험예치금, 선물거래예치금

2) 단기매매증권

단기매매차익을 위해 취득한 유가증권으로서 매수와 매도가 적극적이고 빈번하게 이루어지는 것에 한합니다.

3) 매도가능증권

단기매매증권 또는 만기보유증권으로 분류되지 아니하는 유가증권

4) 만기보유증권

만기가 확정된 채무증권으로 상환금액이 확정되었거나 확정이 가능한 채무증권을 만기까지 보유할 적극적 의도 또는 능력이 있는 경우에 한합니다.

5) 대출채권

경제적 실질이 이자수취를 목적으로 담보를 제공받거나 신용으로 일정기간 동안 또는 동기간 종료시 원리금의 반환을 약정하고 자금을 대여하는 금액을 말합니다. 물론, 보험약관대출금, 유가증권담보대출금, 부동산담보대출금, 신용대출금, 지급보증대출금, 기타대출금으로 구분합니다.

6) 고정자산

유형자산과 무형자산을 말합니다. 비품, 차량운반구, 영업권, 창업비, 개발비, 소프트웨어 등

7) 유가증권평가손익

회계결산일 현재 보유하고 있는 유가증권의 취득원가와 당해 회계연도 말의 시가 또는 순자산가액과의 차이

8) 보험계약준비금

책임준비금+ 비상위험준비금

(1) 책임준비금 : 보험계약자 또는 수익자에게 장래에 보험금, 환급금, 배당금을 지급하기 위하여 적립한 금액

- 지급준비금 : 대차대조표일 현재 보험금 등의 지급사유가 발생한 계약에 대하여 소송에 계류 중에 있는 금액과 이미 보험금 지급사유가 발생하였으나 보험금 지급금액의 미확정 등으로 아직 지급하지 아니한 금액
- 미경과보험료 : 대차대조표일 현재 회수된 보험료 중 차기 이후에 속하는 미경과보험료 해당액 적립금

(2) 비상위험준비금 : 거대 재해 등으로 인한 비상위험에 대비하기 위하여 적립하는 준비금

9) ROA (Return on Assets)	보험회사의 총자산을 사용하여 이익을 어느 정도 올리고 있는가를 나타내는 보험회사의 이익창출능력으로 자산대비수익률이라고도 합니다.
10) ROE (Return on Equity)	보험회사에 투자된 자본을 사용하여 이익을 어느 정도 올리고 있는가를 나타내는 보험회사의 이익창출능력으로 자기자본수익률이라고도 합니다.
11) 임직원당 거수원수보험료	임직원 거수원수보험료/평균 임직원수
12) 모집인당 거수원수보험료	모집인 거수원수보험료/평균 모집인수
13) 대리점당 거수원수보험료	대리점 거수원수보험료/평균 대리점수
4. 재무에 관한 사항	
1) 부실대출	<p>총대출 중 고정, 회수의문 및 추정손실을 합한 것으로 손보사의 자산건전성을 측정 할 수 있는 지표입니다.</p> <p>(1) 고정은 다음의 1에 해당하는 자산을 말합니다.</p> <ul style="list-style-type: none"> ▪ 경영내용, 재무상태 및 미래현금흐름 등을 감안할 때 채무상환능력의 저하를 초래할 수 있는 요인이 현재화되어 채권회수에 상당한 위험이 발생한 것으로 판단되는 거래처(고정거래처)에 대한 자산 ▪ 3월 이상 연체대금을 보유하고 있는 거래처에 대한 자산 중 회수예상가액 해당부분 ▪ 최종부도 발생, 청산·파산절차 진행 또는 폐업 등의 사유로 채권회수에 심각한 위험이 존재하는 것으로 판단되는 거래처에 대한 자산 중 회수예상가액 해당부분 ▪ “회수의문거래처” 및 “추정손실거래처”에 대한 자산 중 회수예상가액 해당부분 <p>(2) 회수의문은 다음의 1에 해당하는 자산을 말합니다.</p> <ul style="list-style-type: none"> ▪ 경영내용, 재무상태 및 미래현금흐름 등을 감안할 때 채무상환능력이 현저히 악화되어 채권회수에 심각한 위험이 발생한 것으로 판단되는 거래처에 대한 자산 중 회수예상가액 초과부분 ▪ 3월 이상 12월 미만 연체대출금을 보유하고 있는 거래처에 대한 자산 중 회수예상가액 초과부분 <p>(3) 추정손실은 다음의 1에 해당하는 자산을 말합니다.</p> <ul style="list-style-type: none"> ▪ 경영내용, 재무상태 및 미래현금흐름 등을 감안할 때 채무상환능력의 심각한 악화로 회수불능이 확실하여 손실처리가 불가피한 것으로 판단되는 거래처에 대한 자산 중 회수예상가액 초과부분 ▪ 12월 이상 연체대금을 보유하고 있는 거래처에 대한 자산 중 회수예상가액 초과부분 ▪ 최종부도 발생, 청산·파산절차 진행 또는 폐업 등의 사유로 채권회수에 심각한 위험이 존재하는 것으로 판단되는 거래처에 대한 자산 중 회수예상가액 초과부분

<p>2) 부실자산비율</p>	<p>(가중부실자산 / 자산건전성 분류대상 자산) × 100</p> <p>※ 자산건전성 분류대상자산 : 보험감독규정 시행세칙 (별지 제9·2호) "자산건전성분류기준"에 의하여 건전성 분류대상이 되는 자산</p> <p>※ 가중부실자산 : 자산건전성 분류대상자산중 건전성 분류에 따른 고정 분류자산의 20%, 회수의문분류자산의 75%, 추정손실분류자산의 100% 상당액을 합계한 금액</p>
<p>3) 위험가중자산 비율</p>	<p>(위험가중자산 / 총자산) × 100</p> <p>※ 위험가중자산이란 보유자산의 신용도(예시:채권발행기관의 신용도, 차주의 신용도 등) 및 자산의 성격별로 예상손실액을 추정한 것을 말하며, 총자산 중 미상각신계약비 및 영업권을 제외한 자산에 대하여 감독원장이 별도로 정하는 기준에 따라 자산별 위험가중치를 부과하여 산출합니다. 통상적으로 위험가중치는 과거 경험율을 기초로 결정됩니다.</p>
<p>4) 유동성비율</p>	<p>손보사의 지급능력을 표시하는 지표로 그 비율이 높을수록 고객의 인출요구에 대한 지급능력이 높다는 것을 의미합니다.</p>
<p>5) 현금수지차비율</p>	<p>(현금수지차/보유보험료)×100</p> <p>현금수지차 : 보험영업수지차(보유보험료·순보험금·장기환급금·사업비) + 보험영업외수지차(투자영업수지차+ 영업외수지차+ 특별손익)·보험미수금 증가액+ 보험미지급금증가액</p>
<p>6. 지배구조 및 관계회사 현황</p>	
<p>1) 자회사</p> <ul style="list-style-type: none"> ▪ 연결대상자회사 	<p>손보사가 해당 회계연도말 현재 다른 회사의 발행주식에 대하여 아래와 같이 소유하고 있는 경우 그 다른 회사를 연결대상자회사라고 합니다.</p> <p>(1) 다른 회사에 대한 손보사 지분율이 50% 초과하는 경우</p> <p>(2) 다른 회사에 대한 손보사 지분율이 30% 초과하면서 최대주주인 경우</p> <p>(3) 손보사와 손보사의 종속회사(종속회사의 종속회사 포함)가 합하여 위의 (1),(2)에 규정된 방법으로 주식을 소유하거나 실질지배력을 보유함으로써 다른 회사를 지배하는 경우</p> <p>※ 종속회사 : 위의 (1),(2)에서 말하는 “다른 회사”를 "종속회사"라 합니다</p>
<ul style="list-style-type: none"> ▪ 비연결자회사 	<p>손보사의 지분율이 10% 초과하면서 연결대상이 아닌 다른 회사를 비연결자회사라고 합니다.</p>