

보험경영통일정보 공시자료
비치기간 : 2004. 7 ~ 2007. 7

경영통일공시

- FY 2003 -

교보자동차보험주식회사

목 차

1. 일반현황

1-1. 선언문	5
1-2. 경영방침	6
1-3. 연혁·추이	6
1-4. 보험계약시 유의사항	8
1-5. 조직	9
1-6. 임직원 현황	10
1-7. 모집조직 현황	10
1-8. 자회사	10
1-9. 자본금	11
1-10. 대주주	11
1-11. 주식소유 현황	12
1-12. 계약자배당	12
1-13. 주주배당	12
1-14. 주식매수선택권 부여내용	12

2. 경영실적

2-1. 개요	13
2-2. 손익발생원천별 실적	14

3. 재무상황

3-1. 개요	15
3-2. 대출금 운용	16
3-3. 유가증권 투자 및 평가손익	18
3-4. 부동산 보유현황	18
3-5. 보험계약준비금 적립	19
3-6. 외화자산·부채	19
3-7. 대손상각 및 대손충당금	20
3-8. 부실대출	20
3-9. 각주거래 및 파생금융상품 현황	21
3-10. 보험계약 현황	22
3-11. 재보험 현황	23

4. 경영지표

4-1. 자본적정성 지표	24
4-2. 자산건전성 지표	24
4-3. 수익성 지표	24
4-4. 유동성 지표	24
4-5. 생산성 지표	24
4-6. 기타 지표	24
4-7. 신용평가등급	24

5. 위험관리

5-1. 개요	25
5-2. 보험위험 관리	25
5-3. 시장위험 관리	27
5-4. 신용위험 관리	28
5-5. 유동성위험 관리	28
5-6. 운영위험 관리	30

6. 기타경영현황

6-1. 자회사 경영실적	31
6-2. 타금융기관과의 거래내역	31
6-3. 내부통제	32
6-4. 기관경고 및 임원문책사항	32
6-5. 수시공시 사항	32
6-6. 임직원 대출잔액	32
6-7. 사외이사 등에 대한 대출 및 기타거래내역	33
6-8. 기부금 현황	33
6-9. 민원발생 현황	33

7. 재무제표

7-1. 감사보고서	34
7-2. 대차대조표	36
7-3. 손익계산서	40
7-4. 이익잉여금(결손금)처분계산서	42

7-5. 현금흐름표	43
7-6. 주식사항	45
7-7. 연결재무제표 감사보고서	50
7-8. 연결대차대조표	50
7-9. 연결손익계산서	50
7-10. 연결이익잉여금(결손금)처분계산서	50
7-11. 연결현금흐름표	50
7-12. 연결재무제표 주식사항	50

8. 주요 경영현황 요약

8-1. 수익성	51
8-2. 건전성	52
8-3. 자본의 적정성	53
8-4. 요약 대차대조표	54
8-5. 요약 손익계산서	55

9. 기타

9-1. 임원	56
9-2. 지점 및 영업소망	56
9-3. 이용자편람	57

1. 일반현황

1-1. 선언문

고객 여러분, 안녕하십니까?

지난 한해 당사는 고객 여러분께서 보내주신 열정적인 지지와 성원 덕분에 온라인 자동차보험의 영역에서는 명실상부하게 최고의 위치를 점하며 손해보험업계를 리드할 수 있었습니다. 저희 교보자동차보험 임직원 모두는 본 공시를 통해 고객님의 격려와 관심에 깊은 감사의 말씀 드립니다.

본 경영통일공시는 보험업감독규정 제7-44조(경영공시)의 규정에 따라 저희 회사의 경영현황을 상세히 알 수 있도록 사실에 입각하여 작성되었으며 본 공시가 고객님께 당사에 대해 좀 더 가까이 할 수 있는 계기가 되기를 바랍니다.

당사는 FY2003년 한해 동안 총 2,484억원의 원수보험료를 거수하여 전년 대비 54.6%의 높은 매출 성장을 이뤘으며 철저한 손해율 관리 및 효율적 사업비 집행으로 인해 당기순이익 27억원을 달성하여 흑자전환 하였으며 화재·특종보험 영업을 허가 받아 2003년 9월부터 판매하기 시작하는 등 성장과 내실을 다지는 한해가 되었습니다. 또한 'FY2003 대한민국 100대 브랜드'에서 55위를 차지하였으며 10여개의 주요 일간지의 '2003 hit상품'으로 선정되는 등 브랜드 파워를 강화하고 고객인지도를 높였던 한해가 되었습니다.

FY2004년도 저희 교보자동차보험은 고객을 열광하는 팬으로 만드는 회사가 되기 위해 최고의 서비스, 차별화된 서비스를 제공하도록 최선을 다할 것이며 당사 비전인 '2010년 당사가 진출한 각 종목의 보험시장 업계 1위'를 달성하기 위해 임직원 모두가 끊임없이 노력하고 도전하는 한해가 되겠습니다.

저희 교보자동차보험의 발전을 위해 무한한 관심과 격려를 보내주시는 고객님께 다시 한번 감사의 말씀을 드리며, 언제나 고객님과 가족의 안전을 생각하는 교보자동차보험이 되겠습니다.

2004년 6월

교보자동차보험주식회사

대표이사 사장 신용길



1-2. 경영방침

1) 경영비전

핵심목적

모든 사람이 역경을 극복하여 안정되고 풍요로운 삶을 누릴 수 있도록 도와줌

핵심가치

- 고객지향
- 정직과 성실
- 도전정신

비전 2010 : 우리가 진출한 시장을 선도하는 회사

2) 경영목표

경영목표

영업기반 강화 및 효율성 증대를 통한 안정적 수익구조 확보

중점추진과제

- 신영업·마케팅채널 개발을 통한 영업기반 강화
- 접점활동의 생산성 향상
- 고객 세분화를 통한 적정 상품 및 가격 확보로 물건구조 개선
- 수익구조 개선 및 내부역량 개선을 통한 성장잠재력 강화
- 안정적 재무구조 확립을 통한 경영활동 안정기반 유지

1-3. 연혁·추이

1) 설립경과 및 설립 이후의 주요변동사항

2000. 2. 8	한국자동차보험주식회사 설립
2000. 5. 9	주식회사 코리아디렉트로 상호변경
2000. 7.	서초구 잠원동76-4번지로 본사 이전
2000. 12. 18	디렉츠자동차보험주식회사로 상호변경
2000. 12. 29	금융감독위원회 예비허가 획득
2001. 8. 1	교보자동차보험주식회사로 상호변경
2001. 8. 1	전영희 대표이사 취임
2001. 8. 3	자본금 200억원으로 증자
2001. 9. 28	금융감독위원회 본허가 획득
2001. 10. 8	영업 개시

2001. 10. 19	자본금 300억원으로 증자
2002. 5. 28	신용길 대표이사 취임
2002. 9. 28	자본금 600억원으로 증자
2003. 4. 11	금융감독위원회 ‘화재·특종보험사업’ 허가 획득
2003. 6. 9	서초구 서초동 1303-22번지 교보타워로 본사 이전
2003. 9. 1	화재·특종보험 영업 개시

※ 주요 수상 내역

2002. 7. 22	재정경제부 e-금융상품 페스티벌 보험부문 ‘e-금융상’ 수상
2002. 7. 23	‘한국인터넷히트상품 대상’ 수상
2002. 9. 6	산업자원부 ‘고객서비스품질 우수기업 인증’ 획득
2002. 11. 13	내외경제 보험대상 ‘재정경제부장관상’ 수상
2002. 12. 10	서울경제 마케팅대상 ‘종합부문 대상’ 수상
2002. 12.	중앙일보, 내외경제, 제일경제, 한겨레, 파이낸셜뉴스, 문화일보, 세계일보 <2002 hit 상품> 선정
2003. 3. 18	매일경제 매경금융상품대상 ‘은상’ 수상
2003. 3. 25	디지털 경쟁력 향상대회 ‘보험서비스부문 산업자원부장관상’ 및 ‘대표이사 공로상’ 수상
2003. 5. 20	서울경제 e커머스 어워즈 2003 EC부문 ‘최우수상’ 수상
2003. 5 ~ 6	파이낸셜뉴스, 경향신문사, 국민일보 <2003 hit 상품> 선정
2003. 7. 1	제5회 환경마케팅대회 금상(다이렉트마케팅상) 수상
2003. 10. 29	2003 한국광고대상 온라인마케팅부문 최우수상 수상
2003. 11. 4	2003 대한민국광고대상 방송부문 우수상 수상
2003. 11. 10	2003 대한민국전자상거래 대상 e금융/보험분야 대상
2003. 11. 20	2003년 대한민국 베스트기업 파워브랜드 선정
2003. 11~12	한국일보, 매일경제신문, 대한매일신보, 국민일보, 문화일보, 경향신문 <2003(하반기) 히트 상품> 선정
2003. 12	한국경제신문 ‘소비자대상’ 손해보험부문 선정
2004. 1	‘2003 대한민국 100대 브랜드’ 55위 차지
2004. 4	파이낸셜뉴스 2004 Joy+ 브랜드대상 선정
2004. 4	세계일보 2004 상반기 우수브랜드 선정
2004. 4	‘2004 대한민국마케팅대상’ 신상품 부문 베스트명품상 수상

2) 상호의 변경

2000. 2. 8	한국자동차보험주식회사 설립
2000. 5. 9	코리아디렉트로 상호변경
2000. 12. 18	디렉츠자동차보험주식회사로 상호변경
2001. 8. 1	교보자동차보험주식회사로 상호변경

3) 합병, 영업양수 또는 영업양도
 해당사항 없음

4) 경영활동과 관련된 중요한 사실의 발생

2001. 8. 1	교보자동차보험주식회사로 상호변경
2001. 8. 1	전영희 대표이사 취임
2001. 8. 3	자본금 200억원으로 증자
2001. 9. 28	금융감독위원회 본허가 획득
2001. 10. 8	영업 개시
2001. 10. 19	자본금 300억원으로 증자
2002. 5. 28	신용길 대표이사 취임
2002. 9. 28	자본금 600억원으로 증자
2003. 4. 11	화재·특종보험사업 허가 획득
2003. 9. 1	화재·특종보험 영업 개시

1-4. 보험 계약시 유의사항

1) 보험가입시에는 보험의 종류, 보험가입금액, 보험기간, 보험료 납입방법 등을 확인하여 가입하고자 하는 상품이 본인에게 적절한가를 충분히 검토한 후 계약을 체결해야 하며, 경제사정 등을 감안해서 보험료가 부담이 되지 않도록 유의해야 합니다.

2) 보험약관을 충분히 검토한 후 청약서는 반드시 본인이 작성하고 보험계약자 및 피보험자는 청약서상의 자필서명란에 반드시 본인이 자필서명을 하여야 합니다.
 그러나, 전화 또는 인터넷으로 계약을 체결하는 경우에는 녹취로 자필서명에 갈음할 수 있습니다.

3) 보험계약시 보상하는 경우와 보상하지 않는 경우를 반드시 확인하고, 계약 후 보험증권을 받으면 청약내용과 틀림이 없는지 또는 빠진 사항은 없는지 반드시 확인한 후 청약내용확인서에 서명하고 회신엽서를 회사로 보내주시면 됩니다.

4) 보험계약청약시 보험계약자 및 피보험자는 청약서상의 질문사항(고지사항)에 대하여 빠짐없이, 정확한 사실만을 기재하셔야 합니다. 만일 허위 또는 부실하게 알렸을 경우 보험계약이 해지될 수 있음은 물론 사고발생시 보험보상이 되지 않을 수도 있습니다.

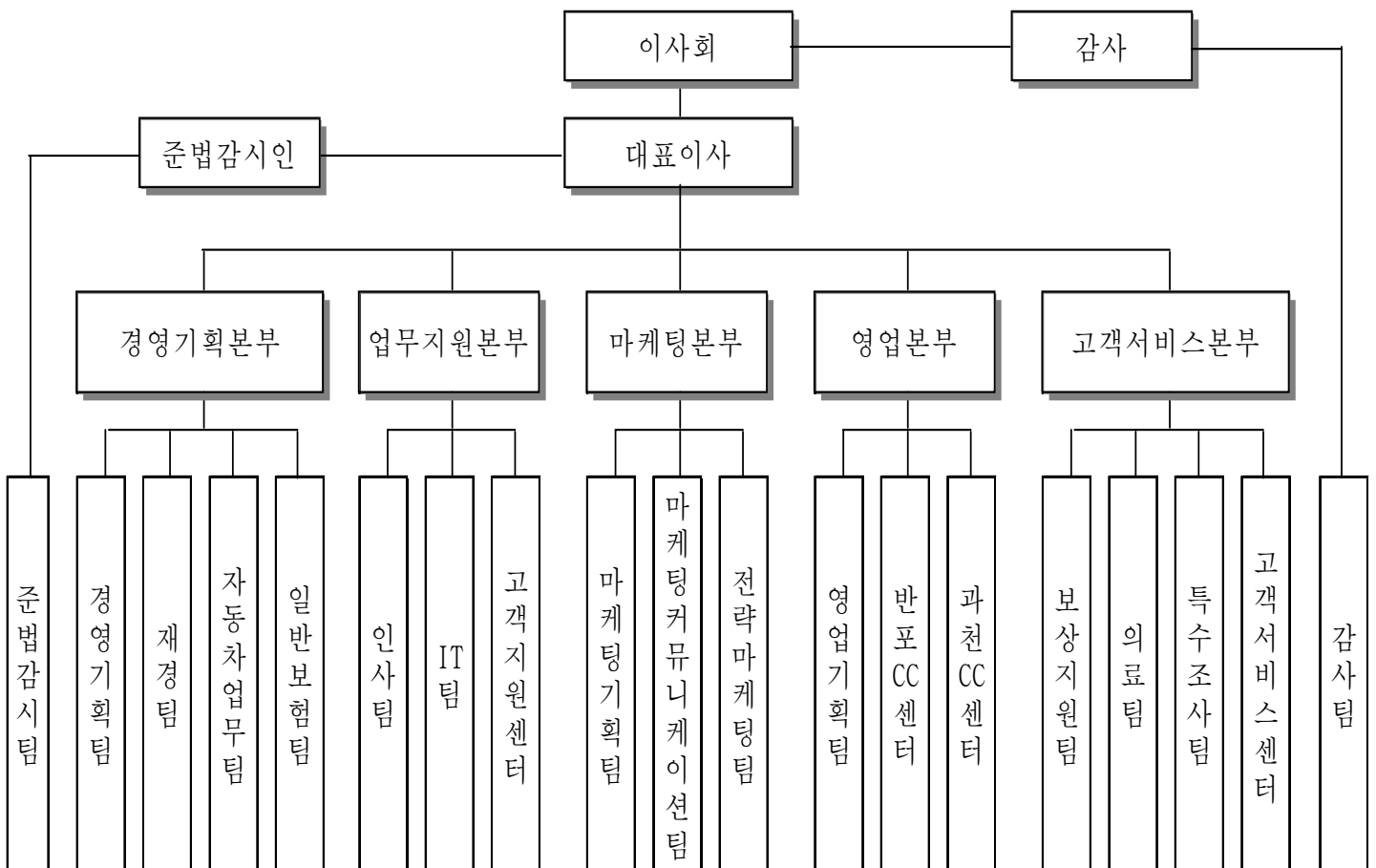
5) 보험금을 받을 목적으로 자신의 신체를 자해하거나 타인의 신체를 해치는 행위는 보험범죄로서 보험회사 및 사법당국의 철저한 조사로 반드시 적발되어 엄정한 처벌을 받게 됩니다.

1-5. 조직

1) 조직도

(2004. 05. 31일 현재)

본 사	5본부 15팀 3센터
고객서비스지역거점	7센터 41팀



※ 고객서비스센터 현황

- 동부고객서비스센터 : 동부(3팀), 강동, 북부, 성남, 구리, 의정부
- 서부고객서비스센터 : 서부, 서초, 강서, 구로, 일산, 인천, 부평, 부천
- 경기고객서비스센터 : 수원, 용인, 평택, 안산, 안양, 원주, 강릉
- 부산고객서비스센터 : 부산, 동래, 마산, 진주, 울산, 창원
- 대구고객서비스센터 : 동대구, 서대구, 포항, 구미
- 충청고객서비스센터 : 대전, 천안, 청주
- 호남고객서비스센터 : 광주, 전주, 목포, 순천, 제주

2) 영업조직

(2004. 5. 31 현재)

(단위 : 개)

구분	지점	영업소	기타 사무소	계
국내	1	2	41	44
국외	0	0	0	0
계	1	2	41	44

주) 국내의 지점에는 본점이 1개 점포로, 국내의 영업소에는 반포 C·C센터 및 과천 C·C센터를 2개 영업소로, 국내의 기타사무소에는 전국 각 보상사무소 41개 사무소로 포함되어 있음.

1-6. 임직원 현황

(2004. 5. 31 현재)

(단위 : 명)

구분		FY2002	FY2003
임원	상근임원	5	6
	사외이사	0	0
	이사대우	2	2
일반직원	책임자	39	38
	사원	362	514
기타직원		200	268
소계		608	828
해외근무직원	국내파견인원	0	0
	국외현지채용인	0	0
합계		608	828

주) 비상근 등기임원 2명은 '이사대우'로 분류하였으며, 기타직원은 별정직원 및 상담원이 포함되어 있음

1-7. 모집조직 현황

해당사항없음

1-8. 자회사

해당사항없음

1-9. 자본금

(단위 : 억원)

연월일	주식의 종류	발행주식수	증자(또는 감자)금액	증자(또는 감자) 내용	증자(또는 감자) 후 자본금	비고
2000.02.08	보통주	76,000 주	4	발기설립	4	
2000.12.28	보통주	140,000 주	7	유상증자	11	
2001.01.10	보통주	80,000 주	4	유상증자	15	
2001.01.20	보통주	190,000 주	10	유상증자	24	
2001.01.26	보통주	78,000 주	4	유상증자	28	
2001.01.27	보통주	140,600 주	7	유상증자	35	
2001.01.30	보통주	200,000 주	10	유상증자	45	
2001.02.15	보통주	240,000 주	12	유상증자	57	
2001.03.14	보통주	287,000 주	14	유상증자	72	
2001.04.09	보통주	64,000 주	3	유상증자	75	
2001.05.11	보통주	10,000 주	1	유상증자	75	
2001.05.25	보통주	72,000 주	4	유상증자	79	
2001.06.25	보통주	27,000 주	1	유상증자	80	
2001.07.28	보통주	280,000 주	14	유상증자	94	
2001.07.30	보통주	1,880,000 주	94	유상증자	188	
2001.08.03	보통주	235,400 주	12	유상증자	200	
2001.10.19	보통주	2,000,000 주	100	유상증자	300	
2002.09.28	보통주	6,000,000 주	300	유상증자	600	

1-10. 대주주

(2004년 3월 31일 현재)

(단위 : 주, %)

주 주 명	소유주식수	소유비율
교보생명보험(주)	8,599,980	71.67
(주)보나비전	431,900	3.60
국민연금기금	360,000	3.00
한일시멘트	280,000	2.33
한국전자인증	277,340	2.31
황성호	160,000	1.33
조규식	144,000	1.20
김성희	120,000	1.00

1-11. 주식 소유 현황

(2004년 3월 31일 현재)

(단위 : 주, %)

구 분	주 주 수		소유주식수	
		비율		비율
정부 및 정부관리기업체	1	0.51	360,000	3.00
은 행				
보 험 회 사	1	0.51	8,599,980	71.67
증 권 회 사				
투자신탁회사				
기 타 법 인	7	3.55	1,161,623	9.68
개인 및 기타	188	95.43	1,878,397	15.65
외 국 인				
계	197	100.00	12,000,000	100.00

1-12. 계약자 배당

해당사항없음

1-13. 주주 배당

해당사항없음

1-14. 주식매수선택권 부여내용

해당사항없음

2. 경영실적

2-1. 개요

2003사업년도에는 전년대비 878억원 증가한 2,484억원의 원수보험료를 거수하였습니다. 또한 1,700억원의 총자산을 보유하고 있으며, 보험계약자의 자산보호를 위해 1,078억원의 보험계약준비금을 적립하고 있습니다.

(단위: 억원)

구 분	FY 2002	FY 2003
원 수 보 험 료	1,607	2,484
원 수 보 험 금	557	1,475
순 사 업 비	388	391
장 기 환 급 금	0	0
총 자 산	1,447	1,700
보험계약준비금	932	1,078
당 기 순 손 익	△92	27

2-2. 손익발생원천별 실적

FY2002년 영업손익, 경상손익, 당기순손익은 각각 △111억원, △130억원, △92억원이었으나, FY2003년은 각각 71억원, 44억원, 27억원으로 흑자전환 하였습니다.

(단위 : 억원)

구 분		FY 2002	FY 2003	증 감
보험부문	보험영업손익	570	161	△409
	(보험수익)	1,598	2,883	1,285
	(보험비용)	1,028	2,722	1,694
투자부문	투자영업손익	23	55	32
	(투자영업수익)	32	57	25
	(투자영업비용)	9	2	△7
책임준비금전입액(△)		704	134	△570
비상위험준비금전입액(△)		0	11	11
영업손익		△111	71	182
기타부문	기타손익	△12	△27	△15
	(기타수익)	0	0	0
	(기타비용)	12	27	15
특별계정부문	특별계정손익	0	0	0
	(특별계정수익)	0	0	0
	(특별계정비용)	0	0	0
경상손익		△130	44	174
특별이익		0	0	0
특별손실		0	0	0
법인세비용		△38	17	55
당기순손익		△92	27	119

※ 특별계정은 퇴직보험특별계정임.

3. 재무상황

3-1. 개요

전년대비 15% 증가한 1,700억원의 자산을 보유하고 있으며, 1,067억원을 책임준비금으로 적립하고 있습니다. 또한 일시적인 위험에 노출되지 않도록 안정성 위주의 자산운용 포트폴리오를 구성하고 있습니다.

1) 일반계정

(단위 : 억원,%)

구 분		FY 2002		FY 2003	
			구성비		구성비
자 산	현금 및 예치금	39	2.70	24	1.41
	단기매매증권	524	36.21	207	12.18
	매도가능증권	0	0.00	0	0.00
	만기보유증권	350	24.19	820	48.24
	지분법적용투자주식	0	0.00	0	0.00
	대출채권	62	4.28	25	1.47
	고정자산	130	8.98	125	7.35
	기타자산	342	23.64	499	29.35
	자산총계	1,447	100.00	1,700	100.00
부 채	책임준비금	932	64.41	1,067	62.76
	계약자지분조정	0	0.00	0	0.00
	비상위험준비금	0	0.00	11	0.65
	기타부채	106	7.33	188	11.06
	부채총계	1,038	71.73	1,266	74.47
자 본	자본총계	409	28.27	434	25.53
부채 및 자본 총계		1,447	100.00	1,700	100.00

주 1) 잔액기준

2) 퇴직보험특별계정 자산·부채 포함.

2) 특별계정

해당사항없음

3-2. 대출금운용

1) 대출금운용 방침

대출금운용은 안정성 위주로 선별적으로 하고 있으며 현재 대출운용은 임직원에 대한 복리후생차원의 대출만 시행하고 있습니다.

2) 담보별 대출금

(단위 : 억원,%)

구 분		FY 2002		FY 2003	
			구성비		구성비
일반 계정	보험약관	0	0.00	0	0.00
	부동산	1	1.61	1	1.61
	유가증권	0	0.00	0	0.00
	기타	0	0.00	0	0.00
	담보계	1	1.61	1	4.00
	보증	10	16.13	22	88.00
	신용	51	82.26	2	8.00
	소계	62	100.00	25	100.00
특별 계정	보험약관	0	0.00	0	0.00
	부동산	0	0.00	0	0.00
	유가증권	0	0.00	0	0.00
	기타	0	0.00	0	0.00
	담보계	0	0.00	0	0.00
	보증	0	0.00	0	0.00
	신용	0	0.00	0	0.00
	소계	0	0.00	0	0.00
합 계		62	100.00	25	0.00

주 1) 잔액기준

2) 특별계정은 퇴직보험특별계정에 한함

3) 업종별 대출금

해당사항없음

4) 용도별 대출금

(단위 : 억원, %)

구 분	FY 2002		FY 2003	
		구성비		구성비
개 인 대 출	1	100.00	25	100.00
기 업 대 출	50	80.65	0	0.00
중소기업	0	0	0	0.00
대 기 업	50	80.65	0	0.00
합 계	62	100.00	25	100.00

주) 일반계정 및 특별계정(퇴직보험에 한함) 대출금 잔액 합계기준임.

5) 중소기업 대출금

해당사항없음

6) 계정별 대출금

(단위 : 억원, %)

구 분	FY 2001		FY 2002	
		구성비		구성비
일 반 계 정	62	100.00	25	100.00
특별계정(퇴직보험)	0	0.00	0	0.00

3-3. 유가증권투자 및 평가손익

(단위 : 억원)

구 분		장부가 1)	시 가	평가손익	
일 반 계 정	단 기 매 매 증 권	주 식			
		채 권			
		수 익 증 권	206.9	207.4	0.5
		해 외 유 가 증 권			
		기 타 유 가 증 권			
	매 도 가 능 증 권	주 식			
		출 자 금			
		채 권			
		수 익 증 권			
		해 외 유 가 증 권			
기 타 유 가 증 권					
소 계		206.9	207.4	0.5	
특 별 계 정	주 식				
	채 권				
	수 익 증 권				
	해외유가증권				
	기타유가증권				
	소 계				
합 계		206.9	207.4	0.5	

- 주 1) 장부가는 결산승인후의 수정장부가를 말함
 2) 대여유가증권은 해당항목에 합산함
 3) 특별계정은 퇴직보험특별계정에 한함.

3-4. 부동산 보유현황

해당사항없음

3-5. 보험계약준비금 적립

(단위 : 억원)

구 분	FY 2002	FY 2003
1. 책임준비금	932	1,067
보험료적립금	0	0
지급준비금	173	292
미경과보험료적립금	824	1,197
계약자배당준비금	0	0
계약자이익배당준비금	0	0
재보험료적립금	0	0
(출재보험준비금)	64	422
2. 비상위험준비금	0	11
합 계	932	1,078

3-6. 외화자산·부채

1) 형태별 현황
해당사항없음

2) 국가별 주요자산운용 현황
해당사항없음

3) 포지션 현황
해당사항없음

3-7. 대손상각 및 대손충당금

(단위 : 억원)

구 분	FY 2002	FY 2003
대 손 충 당 금	0.7	1.2
일 반 계 정	0.7	1.2
국 내 분	0.7	1.2
국 외 분	0	0
특 별 계 정	0	0
대 손 상 각 액	0	0
일 반 계 정	0	0
국 내 분	0	0
국 외 분	0	0
특 별 계 정	0	0

주) 특별계정은 퇴직보험특별계정에 한함.

3-8. 부실대출

1) 부실대출 현황

(단위 : 억원)

구 분	FY 2002	FY 2003
총 대 출	62	25
일반계정	62	25
특별계정	0	0
부 실 대 출	0	0
일반계정	0	0
특별계정	0	0

주 1) 부실대출은 고정, 회수의문 및 추정손실 분류대출의 합계임

2) 특별계정은 퇴직보험 특별계정에 한함.

2) 거액 부실대출 현황

해당사항없음

3) 신규발생 법정관리업체 등의 현황

해당사항없음

3-9. 각주거래 및 파생금융상품 현황

1) 각주거래 현황

(단위 : 억원)

구 분	FY 2002	FY 2003
대손상각채권	0	0
배서어음	0	0
미지급자산재평가세	0	0
파생금융상품거래	0	94
기 타	0	0

2) 파생금융상품 현황

① 파생금융상품거래 위험관리 및 통제를 위한 조직구조

- 파생상품거래는 준법감시인, 감사, 대표이사의 승인 후에 거래할 수 있도록 내부통제 되고 있으며 리스크관리위원회에서 파생상품 거래한도 및 손실한도를 설정하고 수시로리스크관리전담부서의 투자한도 및 손실한도 모니터링을 통해 위험 관리함.

② 파생금융상품거래 관련 주요영업 현황

- 해외 재보험관련 헷지목적의 선물환 거래임

(단위 : 억원)

구 분		환율	이자율	주가	상품	기타	계
장 내 거 래	헷지거래 계약금액 (백만달러) 실현손익	()	()	()	()	()	()
	트레이딩 거래 계약금액 (백만달러) 실현손익	()	()	()	()	()	()
장 외 거 래	헷지거래 계약금액 (백만달러) 평가익 평가손 실현손익	94 (8) 0 2 0	()	()	()	()	94 (8) 0 2 0
	트레이딩 거래 계약금액 (백만달러) 평가익 평가손 실현손익	()	()	()	()	()	()

3-10. 보험계약 현황

(단위 : 건, 억원, %)

구분		FY 2002				FY 2003			
		건수		원수보험료		건수		원수보험료	
			구성비		구성비		구성비		구성비
일반계정	화재								
	해상								
	자동차	317,325	100.00	1,607	100.00	511,751	97.59	2,479	99.80
	보증								
	특종					12,633	2.41	5	0.20
	장기								
	개인연금								
일반계정계		317,325	100.00	1,607	100.00	524,384	100.00	2,484	100.00
특별계정계									
합 계		317,325	100.00	1,607	100.00	524,384	100.00	2,484	100.00

주) 특별계정은 퇴직보험 특별계정에 한함.

3-11. 재보험 현황

1) 국내재보험 거래현황

(단위 : 억원)

구분		FY 2002	FY 2003	전년대비 증감액	
국 내	수재	수입보험료	0	0	0
		지급수수료	0	0	0
		지급보험금	0	0	0
		수지차액(A)	0	0	0
	출재	지급보험료	84	473	389
		수입수수료	16	128	112
		수입보험금	11	194	183
		수지차액(B)	△57	△151	△94
순수지차액(A+B)		△57	△151	△94	

2) 국외재보험 거래현황

(단위 : US \$1,000)

구분		FY 2002	FY 2003	전년대비 증감액	
국 외	수재	수입보험료	0	0	0
		지급수수료	0	0	0
		지급보험금	0	0	0
		수지차액(A)	0	0	0
	출재	지급보험료	333	20,892	20,559
		수입수수료	0	5,369	5,369
		수입보험금	0	6,376	6,376
		수지차액(B)	△333	△9,147	△8,814
순수지차액(A+B)		△333	△9,147	△8,814	

4. 경영지표

안정성을 위주로 자산을 운용하여 자산건전성 분류대상자산 모두가 “정상”이며, 부실자산의 발생을 원천적으로 통제하기 위해 세심한 주의를 다하고 있습니다.

또한 철저한 손해율 관리로 예정손해율 83% 대비 8.91%p 낮은 74.09%의 손해율을 실현하였고 효율적인 사업비 집행으로 순사업비율도 큰 폭으로 개선되었습니다.

(단위 : 백만원, %)

항목 번호	구 분		FY 2002	FY 2003
4-1	자 본 적정성	지급여력비율	103.74	107.15
4-2	자 산 건전성	부실자산비율	0.00	0.00
		위험가중자산비율	65.58	58.81
4-3	수익성	손 해 율	73.05	74.09
		순 사 업 비 율	42.39	24.27
		운용자산이익율	3.90	4.79
		R O A	△9.21	1.74
		R O E	△25.70	6.65
4-4	유동성	유 동 성 비 율	412.02	91.57
		현금수지차비율	43.41	15.03
4-5	생산성	임직원당 거수원수보험료	379	337
		모집인당 거수원수보험료	0	0
		대리점당 거수원수보험료	0	0
4-6	기타지표	퇴직급여충당금 비율	100.00	100.00

4-7. 신용평가등급

해당사항없음

5. 위험 관리

5-1. 개요

1) 목적

- 위험 관리라 함은 회사 경영상 발생할 수 있는 모든 리스크를 측정하고 회사가 부담할 수 있는 리스크 한도를 설정하여 리스크를 통제·관리함으로써 경영의 안정을 기하고 기업가치의 극대화 시키는데 그 목적이 있다.

2) 관리방향

- 전사적 리스크관리를 위하여 리스크관리 규정 및 시행세칙을 제정·운영하고 리스크를 발생부문에 따라 보험, 시장, 신용, 유동성 및 운영리스크로 세부항목별로 구분 관리한다.

3) 관리조직

① 리스크관리위원회

- 구성 : 위원장(대표이사 사장), 위원 6명(등기이사 2, 집행임원 4)
- 기능
 - * 리스크관리의 기본방침 및 주요정책 수립
 - * 리스크 한도 관리 및 대책수립
 - * 부담가능한 리스크 수준의 결정
 - * 상품별, 거래별 거래한도의 승인
 - * 리스크관리 제규정 제정 및 개정
 - * 기타 리스크관리와 관련하여 필요하다고 인정하는 사항 등

② 리스크관리전담부서

- 구성 : 리스크관리전담부서
- 기능
 - * 리스크관리 중장기 계획 수립 및 실행
 - * 리스크한도의 운영사항 모니터링 및 분석
 - * 리스크관리 현황을 위원회에 정기 보고
 - * 리스크관리규정 및 시행세칙의 운영
 - * 리스크관리시스템의 운영
 - * 리스크관리위원회 업무 보좌 등

③ 리스크관리담당부서

- 구 성 : 전사 부서
- 기 능 : 리스크의 사전 파악 및 측정 관리, 설정된 리스크한도 준수, 리스크관리 현황 보고

4) 리스크관리 조직활동

① 리스크관리위원회

- 정기회의 : 분기별 개최를 원칙
- 위험자본량 및 리스크한도 설정 및 배분 의결
- 리스크관리위원회 의결(승인) 및 보고사항으로 구분하여 관리

② 리스크관리전담부서

- 리스크관리담당부서 설치 및 담당자 선임
- 리스크관리 제규정 제정 및 개정
- 정확한 리스크 측정 지표 및 방법 설정 및 개선
- 전사 리스크 통합 관리(매월 보고)

5-2. 보험위험관리

1) 개 요

"보험리스크"라 함은 이상사태의 발생이나 경제환경 등의 변화에 의해 보험료 설정 시 예상한 수준을 초과하여 보험금 등이 지급되는 경우로 다음 각 호의 위험을 말한다.

- 보험가격리스크 - 지급준비금리스크 - 보험신용리스크

2) 관리대상

보험리스크의 관리는 보험회사에서 판매, 보유하고 있는 모든 보험상품을 대상으로 하고, 각각의 보험상품에 대하여 인수, 보유, 예정이율, 재보험자신용등에 관한 리스크를 측정 관리한다.

3) 관리원칙

- ① 적정수준의 예정 기초율 유지
- ② 적절한 상품별 포트폴리오의 유지
- ③ 제 준비금의 적정한 적립
- ④ 인수된 리스크의 수준 및 크기를 고려한 적절한 보유
- ⑤ 재보험자의 신용평가를 고려한 재보험 거래

4) 관리방법

- ① 신상품 개발시 손익분석을 통하여 상품의 판매여부를 검토하고,
- ② 경제금융 환경의 변화를 고려하여 예정이율, 손해율 및 책임준비금 적립액의 적정성에 대하여 주기적으로 검토하고
- ③ 위험군별, 적용요율별 리스크 수준과 순율을 정기적으로 비교 분석하여 인수지침을 결정하고,
- ④ 이상재해 발생시 손익에의 영향 및 회사의 보유능력 등을 기초로 하여 인수된 리스크의 수준과 크기에 따라 보유기준을 결정하고,
- ⑤ 재보험자 신용정보를 정기적으로 파악하고 이에 따라 재보험 거래한도를 설정하여 운용한다

5-3. 시장위험관리

1) 개요

"시장리스크"라 함은 금리, 주가 및 환율 등의 불리한 가격변동으로 인하여 손실이 발생하는 위험을 말한다.

2) 관리대상

- ① 국내 주식
- ② 국내 채권
- ③ 파생금융상품
- ④ 해외유가증권 등
- ⑤ 기타 시장리스크를 내포하는 자산

3) 관리원칙

- ① 리스크 허용한도의 준수
- ② 안전성, 유동성, 수익성을 감안한 관리
- ③ 거래의 시가에 의한 손익평가

4) 관리방법

- ① 부채구조 및 현금 흐름의 원천에 맞게 시장 리스크 허용한도를 검토하고,
- ② 시장리스크 허용한도 및 기대 운용수익율을 기초로 하여 자산 포트폴리오 계획 수립하고
- ③ 리스크를 고려한 운용수익율성과를 정기적으로 측정하고.
- ④ 포트폴리오의 최대예상손실 금액인 VaR(Value at Risk)를 측정하여 시장리스크를 관리한다.

5-4. 신용위험관리

1) 개 요

"신용리스크"라 함은 보유하는 유가증권, 기타자산에 대해서 거래 상대방 채무불이행, 기타의 이유로부터 발생할 수 있는 위험을 말한다.

2) 관리대상

- ① 대출(신용대출, 담보대출 및 후순위대출 포함)
- ② 채권(후순위채권, 금융채 포함)
- ③ 무담보상업어음할인
- ④ 기타 신용리스크를 내포하고 있는 각종 거래

3) 관리원칙

- ① 신용대출 등에 대한 건전성 관리지표 및 허용한도를 설정과 준수
- ② 포트폴리오 구성 및 운용과 필요시 포괄신용거래한도의 설정 운용
- ③ 여신심사 및 기업분석은 객관성과 독립성을 가지고 수행

4) 관리방법

- ① 신용리스크의 분산을 위하여 고객별 신용한도, 고객별 신용등급 평가기준, 주체별, 업종별 포트폴리오를 설정하여 운영하고,
- ② 여신거래처에 대한 신용정보 관리와 통계자료 축적을 위해 거래유형별로 정보를 관리하고,
- ③ 신용리스크허용한도와 손실발생액 및 손실예상액을 비교/분석하여 대책을 수립하고,
- ⑤ 신용리스크관리담당부서는 부실채권 발생에 따른 대응조치 및 조기정리방안을 수립하여 시행한다.

5-5. 유동성위험관리

1) 개 요

"유동성리스크"라 함은 자산과 부채의 만기일이 불일치하거나, 예상치 못한 자금유출 등에 대응하지 못하여 손실이 발생하는 위험을 말한다.

2) 관리대상

- ① 유동성리스크 관리대상은 회사의 조달/운용자금으로 한다.
- ② 유동성리스크의 관리는 재경팀에서 담당한다.

3) 관리원칙

- ① 기간별 유동성 전망분석의 정기적 시행
- ② 시장유동성을 고려한 자산 포트폴리오 운용
- ③ 유동성위기를 대비한 위기관리대책의 수립

4) 관리방법

- ① 장단기 자금 수급계획, 유동성리스크에 대비한 단기 유동성 자산의 보유 수준, 자산 부채의 기간별/금액별 구성 규모 결정하고,
- ② 월별 자금 포지션상황을 경영진에게 보고하고,
- ③ 이자율에 민감한 자금의 조달/운영상황을 정기적으로 분석하고 대책을 수립 하고,
- ④ 자산배분시 시장유동성을 고려한 자산배분의 우선 순위를 결정한다.

5) 자산·부채의 잔존기간별 잔액

- ① 보험료적립금
해당사항 없음

② 대출금

(단위 : 억원)

구 분	1년이내	2년이내	3년이내	4년이내	5년이내	5년초과	합 계
대출금	7	6				12	25

- 주 1) 보험약관 대출은 대상에서 제외
- 2) 일반계정 및 특별계정 대출금 잔액합계 기준

③ 유가증권

(단위 : 억원)

구 분	1년이내	2년이내	3년이내	4년이내	5년이내	5년초과	합 계
국·공채	0	100	0				100
회사채	0	0	348	49			397
기 타	0	272	0		50		322
합 계		372	348	49	50	0	819

- 주 1) 국·공채란 통화안정증권, 정부보증채, 재정증권국채, 지방채 등을 말함.
- 2) 유가증권의 만료기간을 특정할 수 없는 주식 및 투자유가증권(출자금 포함)등은 제외함.
- 3) 일반계정 및 특별계정 유가증권 잔액합계 기준

5-6. 운영위험관리

1) 개 요

“운영리스크”라 함은 기타 손실을 발생시키는 사무, 영업, 전산, 법률 등 경영 전반에 걸쳐 발생하는 위험을 말한다.

- 경영리스크 - 전산리스크 - 사무리스크 - 법규준수리스크

2) 관리대상

경영리스크의 관리대상은 기타 경영전반에 걸쳐 발생하는 리스크로 한다.

3) 관리원칙

경영리스크, 전산리스크, 사무리스크, 법규준수리스크로 구분하여 관리한다.

4) 관리방법

- 경영, 전산, 사무, 법규준수리스크별로 손실 발생 징후 체크리스트를 설정하여 매월 관리하고 회사는 정기적인 내부감사 및 점검을 통하여 경영리스크를 관리한다.

6. 기타 경영 현황

6-1. 자회사 경영실적

해당사항없음

6-2. 타금융기관과의 거래내역

(단위 : 억원)

구 분	조 달		운 용		비 고 2)
	과 목	금 액	과 목	금 액	
타보험사					
소 계					
은행			정기예금(하나은행)	2	
			정기예금(우리은행)	20	
소 계				22	
기타금융기관1)			교보증권(MMF)	207	
소 계				207	
합 계				229	

주 1) 기타 금융기관은 타보험사 및 은행을 제외한 제2금융권 및 외국금융기관을 말함.

2) 타금융기관과 특별한 거래약정이 있는 경우 기재할 것.

6-3. 내부통제

1) 준법감시인, 감사(위원회)등 내부통제기구현황과 변동사항

준법감시인

- 용명원
- 근거법령(보험업법 제17조, 보험업법시행령 제22조)에 의거 2003년8월11일 선임
- 준법감시담당자 : 23명

감사(위원회)

- 신창훈

감사업무 지원팀

- 인원 : 2명

2) 감사의 기능과 역할

- 감사의 기능 : 감사는 내부통제와 자율적인 경영합리화에 기여함을 목적으로 한다. 이를 위하여 감사는 그 직무를 수행함에 있어, 회사의 의결 및 집행기관과 독립적인 기능을 갖고 있다.
- 감사의 직무 : 회계, 업무 및 재산상태에 관한 감사
 상법 및 기타 법령과 정관에서 정하는 직무
 금융감독원장이 지시하거나 사장이 별도 지시하는 업무에 관한 감사

3) 내부검사부서 검사방침

- 감사를 통한 업무개선 및 정책대안 제시

4) 감사빈도 등

- 매월 1회 이상 감사 실시

6-4. 기관경고 및 임원 문책사항

해당사항없음

6-5. 수시공시 사항

해당사항없음

6-6. 임직원 대출잔액

(단위 : 억원)

구분	FY2002	FY2003
임직원대출잔액	12	25

6-7. 사외이사 등에 대한 대출 및 기타거래내역

해당사항없음

6-8. 기부금 현황

1) 특수관계인에 대한 기부금 현황

해당사항없음

2) 기타외부에 대한 기부금 현황

(단위:백만원)

기부대상	기부방식	금액	비고
5천만원 이상	-	-	-
5천만원 미만건 합계	현금	2	2건
합계		2	2건

주) 기부금이 5천만원 이상인 경우 그 내역을 모두 기재하고, 기부금이 5천만원 미만 건에 대하여는 합계한 금액으로 표기하며, 비고란에 그 건수를 기재함

6-9. 민원발생현황

해당사항없음

7. 재무제표

7-1. 감사보고서

교보자동차보험주식회사

본 감사인은 첨부된 교보자동차보험 주식회사의 2004년 3월 31일 현재의 대차대조표와 동일로 종료되는 회계연도의 손익계산서, 결손금처리계산서 및 현금흐름표를 감사하였습니다. 이 재무제표를 적정하게 작성할 책임은 회사경영자에게 있으며 본 감사인의 책임은 동 재무제표에 대하여 감사를 실시하고 이를 근거로 이 재무제표에 대하여 의견을 표명하는데 있습니다. 비교표시된 2003년 3월 31일로 종료되는 회계연도의 재무제표는 제원회계법인이 감사하였으며, 이 감사인의 2003년 5월7일자 감사보고서에는 적정의견이 표명되었습니다.

본 감사인은 한국회계감사기준에 따라 감사를 실시하였습니다. 이 기준은 본 감사인이 재무제표가 중대하게 왜곡표시되지 아니하였다는 것을 합리적으로 확신하도록 감사를 계획하고 실시할 것을 요구하고 있습니다. 감사는 재무제표상의 금액과 공시내용을 뒷받침하는 감사증거에 대하여 시사의 방법을 적용하여 검증하는 것을 포함하고 있습니다. 또한 감사는 재무제표의 전반적인 표시내용에 대한 평가뿐만 아니라 재무제표작성을 위해 경영자가 적용한 회계원칙과 중요한 회계추정에 대한 평가를 포함하고 있습니다. 본 감사인이 실시한 감사가 감사의견 표명을 위한 합리적인 근거를 제공하고 있다고 본 감사인은 믿습니다.

본 감사인의 의견으로는 상기 2004년 3월31일 재무제표는 교보자동차보험 주식회사의 2004년 3월31일 현재의 재무상태와 동일로 종료되는 회계연도의 경영성과 그리고 결손금의 변동과 현금흐름의 내용을 한국기업회계기준에 따라 중요성의 관점에서 적정하게 표시하고 있습니다.

다음은 감사의견에는 영향이 없지만 감사보고서 이용자의 합리적인 의사결정에 참고가 되는 사항입니다.

(1) 회계변경

재무제표에 대한 주식 2와 3에서 설명하는 바와 같이 회사는 당기중 동종 산업에 속한 대부분의 기업이 채택한 회계정책을 적용하기 위하여 감가상각방법을 정액법에서 정률법으로 변경하였습니다. 동 회계변경의 소급적용에 따른 수정사항은 비교재무제표에 반

영하여 재작성하여 누적효과감소분 1,283백만원을 전기이월결손금에 반영하였으며 동 회계변경으로 인하여 당기의 감가상각비 및 법인세차감전순이익이 1,310백만원 만큼 각각 증가 및 감소하였습니다.

또한 재무제표에 대한 주석 3에서 설명하는 바와 같이 회사는 대차대조표일 현재 대인과 관련하여 지급준비금을 추정함에 있어서 표준손해액을 기초로 사용하는 방식에서 당기부터 회사의 경험손해액을 기초로 산정하는 방식으로 변경하였습니다(지급준비금 진전 추이 방식). 이러한 경험의 축적에 따른 회계추정의 변경으로 인하여 전기말의 방식으로 추정하였을 경우보다 당기에 책임준비금이 5,819백만원 감소하였고, 법인세차감전순이익이 5,819백만원 증가하였습니다.

한편, 이러한 회계변경은 기업회계기준서 제1호에 의거 그 타당성이 인정됩니다.

7-2. 대차대조표

제 5 기 : 2003년 04월 01일부터 2004년 03월 31일까지

제 4 기 : 2002년 04월 01일부터 2003년 03월 31일까지

(단위 : 원)

과 목	제 5 기	제 4 기
[자 산]		
I. 현·예금 및 예치금	2,459,146,038	3,922,244,666
1. 현금 및 예금	2,459,146,038	3,922,244,666
2. 금전신탁		
3. 단체퇴직보험예치금		
II. 유가증권	102,702,446,418	87,430,661,575
(1)단기매매증권	20,743,972,820	52,405,957,112
1. 주 식		
2. 국·공채		
3. 특수채		
4. 회사채		
5. 수익증권	20,743,972,820	32,032,504,847
6. 해외유가증권		
7. 기타유가증권		20,373,452,265
(2)매도가능증권		
1. 주 식		
2. 출자금		
3. 국·공채		
4. 특수채		
5. 회사채		
6. 수익증권		
7. 해외유가증권		
8. 기타유가증권		
(3)만기보유증권	81,958,473,598	35,024,704,463
1. 주 식		
2. 출자금		
3. 국·공채	10,006,367,196	10,009,969,050
4. 특수채	32,230,561,948	25,014,735,413
5. 회사채	39,721,544,454	
6. 수익증권		
7. 해외유가증권		
8. 기타유가증권		
(4)지분법적용투자주식		
1. 주 식		
2. 출자금		

Ⅲ. 대출채권	2,507,551,250	6,163,121,750
(대손충당금)	(18,948,750)	(33,978,250)
(현재가치할인차금)		
1. 콜 론		
2. 보험약관대출금		
3. 유가증권담보대출금		
4. 부동산담보대출금	150,000,000	110,000,000
5. 신용대출금	214,200,000	5,069,000,000
6. 어음할인대출금		
7. 지급보증대출금	2,162,300,000	1,018,100,000
8. 기타대출금		
Ⅳ. 고정자산	12,481,573,281	13,052,318,568
1. 투자자산		
2. 유형자산	6,173,265,904	6,785,640,863
(1) 토지		
(2) 건물		
(감가상각누계액)		
(3) 구축물		
(감가상각누계액)		
(4) 비품	13,708,250,644	10,782,248,034
(감가상각누계액)	(7,703,385,186)	(4,096,298,144)
(5) 차량운반구	304,658,976	117,329,508
(감가상각누계액)	(136,258,530)	(17,638,535)
3. 무형자산	6,308,307,377	6,266,677,705
(1) 소프트웨어	3,364,140,961	2,487,305,044
(2) 창업비		1,483,760
(3) 개발비	2,939,992,503	3,602,645,251
(4) 기타의 무형자산	4,173,913	175,243,650
Ⅴ. 기타자산	49,876,600,247	34,170,816,225
1. 보험미수금	11,837,312,351	1,174,530,452
(대손충당금)	(59,186,561)	(5,872,651)
2. 미수금	8,891,831,900	5,752,014,344
(대손충당금)	(44,459,159)	(28,760,071)
(현재가치할인차금)		
3. 보증금	16,280,485,988	17,241,609,624
4. 미수수익	1,605,480,112	793,126,799
(대손충당금)		(65,089)
5. 선급비용	368,006,778	111,815,344
6. 구상채권	4,351,144,306	1,537,633,299
7. 이연법인세차	5,815,907,212	7,500,874,394
8. 받을어음		
9. 선급금	280,681,070	10,809,820
10. 가지급보험금		
11. 선급법인세	549,396,250	83,099,960
12. 선급부가세		

13. 공탁금		
14. 부도어음 (대손충당금)		
15. 가지급금		
<자산총계>	170,027,317,234	144,739,162,784
[부 채]		
I. 책임준비금	106,697,629,755	93,231,650,875
(출재보험준비금)	(42,196,732,756)	(6,486,214,492)
1. 보험료적립금		
2. 지급준비금	29,178,678,670	17,291,662,725
3. 미경과보험료적립금	119,715,683,841	82,426,202,642
4. 계약자배당준비금		
5. 계약자이익배당준비금		
6. 재보험료적립금		
II. 계약자지분조정		
1. 계약자배당안정화준비금		
2. 공익사업출연기금		
3. 매도가능증권평가이익 (또는 매도가능증권평가손실)		
4. 지분법적용투자주식평가이익 (또는 지분법적용투자주식평가손실)		
III. 비상위험준비금	1,092,087,107	
IV. 사채		
V. 기타부채	18,837,574,917	10,559,578,842
1. 보험미지급금	15,202,150,465	4,791,443,397
2. 미지급금	320,504,000	1,978,497,500
3. 미지급비용	2,210,529,924	3,213,644,561
4. 퇴직급여충당금 (퇴직보험예치금)	3,066,098,762 (2,647,054,501)	1,082,076,346 (748,246,365)
5. 가수보험료	14,334,914	8,686,500
6. 차입금		
7. 선수금		
8. 가수금		
9. 예수금	408,301,773	233,476,903
10. 선수수익		
11. 미지급법인세		
12. 미지급부가세		
13. 임대보증금		
14. 파생상품부채	262,709,580	
<부채총계>	126,627,291,779	103,791,229,717

[자 본]		
I. 자본금	60,000,000,000	60,000,000,000
1. 보통주자본금	60,000,000,000	60,000,000,000
2. 우선주자본금		
II. 신주청약증거금		
III. 자본잉여금		
1. 주식발행초과금		
2. 감자차익		
3. 기타자본잉여금		
4. 자산재평가적립금		
IV. 이익잉여금	(15,468,691,165)	(18,183,493,133)
1. 이익준비금		
2. 기업합리화적립금		
3. 재무구조개선적립금		
4. 임의적립금		
5. 처분전이익잉여금	(15,468,691,165)	(18,183,493,133)
(당기순이익 또는 당기순손실)	2,714,801,968	(9,186,347,808)
V. 자본조정	(1,131,283,380)	(868,573,800)
1. 주식할인발행차금	(868,573,800)	(868,573,800)
2. 자기주식		
3. 매도가능증권평가이익 (또는 매도가능증권평가손실)		
4. 지분법적용투자주식평가이익 (또는 지분법적용투자주식평가손실)		
5. 해외사업환산대 (해외사업환산차)		
6. 기타자본조정	(262,709,580)	
<자본총계>	43,400,025,455	40,947,933,067
부채 및 자본 총계	170,027,317,234	144,739,162,784

7-3. 손익계산서

제 5 기 : 2003년 04월 01일부터 2004년 03월 31일까지

제 4 기 : 2002년 04월 01일부터 2003년 03월 31일까지

(단위 : 원)

과 목	제 5 기	제 4 기
I. 영업수익	294,063,989,464	163,095,194,863
1. 보험료수익	239,720,572,771	155,727,728,926
(1) 원수보험료	248,456,993,488	160,677,478,646
(2) 해약환급금	8,736,420,717	4,949,749,720
2. 재보험수익	26,753,627,474	1,092,933,704
(1) 수재보험료		
(2) 수입재보험금	27,543,511,335	1,120,137,743
(3) 재보험금환입	789,883,861	27,204,039
3. 이자수익	4,737,142,308	1,106,200,995
4. 배당금수익		
5. 임대료수입		
6. 수수료수익		
7. 단기매매증권처분이익	951,321,298	1,292,147,209
8. 단기매매증권평가이익	49,554,835	840,682,861
9. 구상이익	2,813,511,007	1,481,401,575
10. 수입경비	19,038,250,976	1,554,096,440
11. 영업잡이익	8,795	3,153
II. 영업비용	286,952,898,915	174,920,798,996
1. 책임준비금 전입액	13,465,978,880	70,458,830,219
(1) 지급준비금전입액	6,058,534,775	15,147,576,426
(2) 미경과보험료적립금전입액	7,407,444,105	55,311,253,793
(3) 장기저축성보험료적립금전입액		
2. 비상위험준비금전입액	1,092,087,107	
3. 보험금비용	142,790,324,734	54,377,139,114
(1) 원수보험금	147,526,994,020	55,715,225,651
(2) 수재보험금		
(3) 보험금환입	4,736,669,286	1,338,086,537
(4) 수재보험금환입		
4. 배당금비용		
5. 환급금비용		
6. 재보험비용	71,306,837,692	8,761,325,919
(1) 재보험료	73,398,642,888	8,828,923,694
(2) 해약환급금환입	2,091,805,196	67,597,775
7. 이자비용	258,458	48,306
8. 단기매매증권처분손실	482,643	749,062,471
9. 단기매매증권평가손실		
10. 사업비	58,106,749,283	40,408,306,093
11. 신계약비상각비		
12. 재산관리비	188,442,302	166,083,736
13. 부동산관리비		
14. 영업잡손실	1,737,816	3,138
III. 영업이익(또는 영업손실)	7,111,090,549	(11,825,604,133)

IV. 영업외수익	59,363,484	14,322,992
1. 매도가능증권처분이익		
2. 만기보유증권처분이익		
3. 매도가능증권감액손실환입		
4. 만기보유증권감액손실환입		
5. 지분법평가이익		
6. 투자부동산처분이익		
7. 유형자산처분이익		5,248,570
8. 외환차익		
9. 외환환산이익		
10. 대손충당금환입	25,065,089	
11. 전기오류수정이익	30,015,740	
12. 영업외잡이익	4,282,655	9,074,422
V. 영업외비용	2,770,684,883	1,243,975,093
1. 매도가능증권처분손실		
2. 만기보유증권처분손실	774,660	
3. 매도가능증권감액손실		
4. 만기보유증권감액손실	750,000,000	
5. 지분법평가손실		
6. 투자부동산처분손실		
7. 유형자산처분손실	59,892,879	
8. 외환차손		
9. 외화환산손실		
10. 기부금	2,000,000	
11. 무형자산상각비	1,958,017,304	1,241,499,093
12. 전기오류수정손실		2,247,000
13. 영업외손실	40	229,000
VI. 경상이익 (또는 경상손실)	4,399,769,150	(13,055,256,234)
VII. 특별이익		
1. 자산수증이익		
2. 채무면제이익		
3. 보험차익		
VIII. 특별손실		
IX. 법인세비용차감전순이익 (또는 법인세비용차감전순손실)	4,399,769,150	(13,055,256,234)
X. 법인세비용	1,684,967,182	(3,868,908,426)
X I. 당기순이익(또는 당기순손실)	2,714,801,968	(9,186,347,808)
(주당경상이익 : 당기 226원 전기 △1,091원)		
(주당순이익 : 당기 226원 전기 △1,091원)		

7-4. 결손금처리계산서

제 5 기 : 2003년 04월 01일부터 2004년 03월 31일까지

제 4 기 : 2002년 04월 01일부터 2003년 03월 31일까지

처리확정일 : 2003년 6월 18일 처리확정일 : 2002년 6월 3일

(단위 : 원)

과 목	제 5 기	제 4 기
I. 처 리 전 결 손 금	(15,468,691,165)	(18,183,493,133)
1. 전기이월 결손금	(18,183,493,133)	(8,210,168,666)
2. 회계변경의 누적효과	0	(786,976,659)
3. 당기순이익(손실)	2,714,801,968	(9,186,347,808)
II. 결 손 금 처 리 액	0	0
III. 차 기 이 월 결 손 금	(15,468,691,165)	(18,183,493,133)

7-5. 현금흐름표

제 5 기 : 2003년 4월 1일부터 2004년 3월 31일까지

제 4 기 : 2002년 4월 1일부터 2003년 3월 31일까지

(단위 : 원)

과 목	제 5 기	제 4 기
I . 영업활동으로인한현금흐름	14,178,467,203	61,786,370,047
1. 당기순이익(손실)	2,714,801,968	(9,186,347,808)
2. 현금의 유출이 없는 비용등의 가산	23,573,434,289	75,462,034,626
책임준비금전입액	13,465,978,880	70,458,830,219
비상위험준비금전입액	1,092,087,107	0
단기매매증권처분손실	482,643	749,062,471
감가상각비	3,803,958,558	2,108,645,033
대손상각비	53,918,409	56,342,634
퇴직급여	2,388,323,849	847,655,176
만기보유증권처분손실	774,660	0
만기보유증권감액손실	750,000,000	0
유형자산처분손실	59,892,879	0
무형자산상각비	1,958,017,304	1,241,499,093
3. 현금의 유입이 없는 수익등의 차감	3,814,387,140	3,619,480,215
단기매매증권평가이익	49,554,835	840,682,861
단기매매증권처분이익	951,321,298	1,292,147,209
구상이익	2,813,511,007	1,481,401,575
유형자산처분이익	0	5,248,570
4. 영업활동으로 인한 자산부채의 변동	(8,295,381,914)	(869,836,556)
보험미수금의 증가	(10,662,781,899)	0
미수금의 증가	(3,139,817,556)	(4,574,858,521)
미수수익의 증가	(812,353,313)	(546,688,734)
선급비용의 증가	(256,191,434)	(86,182,100)
이연법인세차의 감소(증가)	1,684,967,182	(3,868,908,426)
선급금의 감소	(269,871,250)	(10,809,820)
선급법인세의 감소	(466,296,290)	(83,099,960)
보험미지급금의 증가	10,410,707,068	4,335,162,306
미지급금의 증가(감소)	(1,657,993,500)	1,959,200,200
미지급비용의 증가(감소)	(1,003,114,637)	2,479,394,197

가수보험료의 증가	5,648,414	5,577,755
예수금의 증가	174,824,870	186,192,129
퇴직보험예치금의 증가	(1,898,808,136)	(480,362,396)
퇴직금의 지급	(404,301,433)	(184,453,186)
II. 투자활동으로 인한 현금흐름	(14,491,565,831)	(90,909,786,284)
1. 투자활동으로 인한 현금유입액	280,235,218,055	331,448,718,472
정기예금의 감소	0	800,000,000
기타예금의 감소	2,150,000,000	0
단기매매증권의 처분	219,015,808,697	324,509,312,969
만기보유증권의 처분	24,984,972,629	1,158,871
대출채권의 감소	16,863,800,000	0
비품의 처분	0	74,246,632
보증금의 감소	17,220,636,729	6,064,000,000
2. 투자활동으로 인한 현금유출액	294,726,783,886	422,358,504,756
정기예금의 증가	1,000,000,000	0
기타예금의 증가	0	2,150,000,000
단기매매증권의 취득	186,353,430,915	353,793,469,925
만기보유증권의 취득	72,669,516,424	35,025,863,334
대출채권의 증가	13,193,200,000	6,082,100,000
비품의 취득	3,064,147,010	6,721,371,445
차량운반구의 취득	187,329,468	117,329,508
소프트웨어의 증가	1,613,429,976	0
개발비의 증가	384,450,000	196,790,000
기타의 무형자산의 증가	1,767,000	2,398,231,200
보증금의 증가	16,259,513,093	15,873,349,344
III. 재무활동으로 인한 현금흐름	0	29,568,000,000
1. 재무활동으로 인한 현금유입액	0	29,568,000,000
유상증자로 인한 현금증가	0	29,568,000,000
2. 재무활동으로 인한 현금유출액	0	0
IV. 현금의 증가(감소) (I+II+III)	(313,098,628)	444,583,763
V. 기초의 현금	561,244,666	116,660,903
VI. 기말의 현금	248,146,038	561,244,666

7-6. 주식사항

(1) 중요한 회계처리방침

당사의 재무제표는 한국기업회계기준에 따라 작성되었으며, 그 중요한 회계처리 방침은 다음과 같습니다.

1) 기업회계기준서의 적용

당사의 재무제표는 한국기업회계기준과 2002년 12월 31일 이후 최초로 개시하는 회계연도부터 적용되는 기업회계기준서 제 2호 내지 제 9호에 따라 작성되었습니다.

2) 수익인식기준

당사는 보험료수익을 보험료의 회수기일이 도래한 때 수익으로 인식하고 있습니다. 다만, 보험료납입의 유예로 인하여 보험기간 개시일 현재 제1회 보험료(전기납) 또는 보험료 전액(일시납)이 회수되지 않은 보험계약의 경우에는 보험기간 개시일이 속하는 회계연도의 수익으로 인식하고 있습니다. 한편, 대차대조표일 현재 납입은 되었으나 납입기일이 도래하지 아니한 보험료는 가수보험료로 계상하고 있습니다.

3) 대손충당금

당사는 대출채권 등에 대한 대손충당금을 설정함에 있어서 보험업회계처리준칙 28에 의거 금융감독위원회의 보험감독규정을 준용하여 정상 분류채권의 0.5%, 요주의 분류채권의 2%, 고정분류채권의 20%, 회수의문채권의 50%, 추정손실분류채권의 100% 상당액을 합제한 금액을 대손충당금으로 설정하고 있습니다. 한편, 가계대출금은 2002년 12월말 분기결산부터 정상 분류채권의 0.75%, 요주의 분류채권의 5%, 고정분류채권의 20%, 회수의문채권의 50%, 추정손실분류채권의 100% 상당액을 합제한 금액을 대손충당금으로 설정하고 있습니다.

4) 유가증권

유가증권의 취득원가는 유가증권의 취득을 위하여 제공한 대가의 시장가격에 취득부대비용을 포함한 가격으로 산정하고 이에 총평균법(또는 이동평균법)을 적용하여 보유의도와 보유능력에 따라 단기매매증권, 매도가능증권, 만기보유증권으로 분류하고 있으며 당사가 적용하고 있는 유가증권의 평가방법은 다음과 같습니다..

가. 단기매매증권의 평가

단기매매증권은 주로 단기간 내의 매매차익을 목적으로 매수와 매도가 적극적이고 빈번하게 이루어지는 유가증권으로서 공정가액을 대차대조표가액으로하고, 미실현 보유손익은 단기매매증권평가이익(또는 손실)의 과목으로 하여 기간손익으로 표시하고 있습니다.

나. 만기보유증권의 평가

만기보유증권은 원금 및 이자의 상환금액과 상환시기가 약정에 의하여 확정되었거나 확정이 가능한 채무증권으로서 만기까지 보유할 적극적인 의도와 능력이 있는 경우 투자자산인 만기보유증권으로 분류하고 있습니다. 다만, 대차대조표일로부터 1년내에 만기가 도래하는 만기보유증권은 유동자산으로 분류하고 있습니다.

만기보유증권은 취득원가를 대차대조표가액으로 하고 있으며, 취득원가와 액면가액이 다른 것은 그 차액을 상환기간에 걸쳐 유효이자율법을 적용하여 취득원가와 이자수익에 가감하고 있습니다. 또한, 만기보유증권의 회수가능가액이 상각후취득원가보다 작은 경우에는 동차액을 만기보유증권감액손실의 과목으로 하여 기간손실로 처리하고 감액손실 금액을 차감한 후의 회수가능가액을 대차대조표가액으로 표시하고 있습니다.

다만, 감액한 만기보유증권의 감액손실의 회복이 감액손실을 인식한 기간 후에 발생한 사건과 객관적으로 관련된 경우에는 당초에 감액손실을 인식하지 않았다면 회복일 현재의 상각후취득원가가 되었을 금액을 한도로 하여 회복된 금액을 만기보유증권감액손실환입의 과목으로 하여 기간이익으로 처리하고 있습니다.

5) 유형자산의 평가 및 감가상각

당사는 유형자산을 취득원가로 평가하고 있으며, 유형자산의 내용연수를 연장시키거나 가치를 실질적으로 증가시키는 지출은 자본적 지출로 처리하고 당해 자산의 원상을 회복시키거나 능률유지를 위한 지출은 수익적 지출로 처리하고 있습니다. 유형자산의 감가상각은 다음과 같은 내용연수 및 감가상각방법을 적용하여 계상하고 있습니다.

자 산	내용연수	감가상각방법
비 품	5년	정률법
차량운반구	5년	정률법

한편, 당사는 당기중 동종산업에 속한 대부분의 기업이 채택한 회계정책을 적용하기 위하여 감가상각방법을 정액법에서 정률법으로 변경하였으며 그 변경의 타당성은 인정됩니다.

6) 무형자산의 평가 및 상각

전산시스템 개발활동 관련 비용중 일정요건을 충족하는 미래 경제적 효익이 확실한 비용은 개발비의 과목으로 무형자산으로 처리하고 있으며, 관련 자산등을 사용가능한 시점부터 5년간 정액법으로 상각하고 있으며, 그 상각액을 영업외비용으로 처리하고 있습니다.

소프트웨어와 기타의무형자산은 당해자산의 제작원가 또는 매입가액에 취득부대비용을 가산한 가액을 취득원가로 계상하며, 당해 자산의 사용가능한 시점부터 5년의 내용연수를 적용하여 정액법으로 상각한 금액을 직접 차감한 잔액으로 당해자산을 평가하고 있으며 상각액은 영업외비용으로 처리하고 있습니다.

7) 책임준비금

당사는 보험업법 제98조 규정에 의거 재정경제부장관이 인가한 보험약관과 보험료및 책임준비금 산출내역서에 따라 산출된 금액을 책임준비금으로 설정하고 있습니다. 책임준비금전입액은 당기말 총액과 전기말 총액의 차액만을 계상하도록 규정되어 있으며 책임준비금의 개별내용은 다음과 같습니다.

가. 지급준비금

당기말 현재 보험계약과 관련하여 보험금, 환급금에 관하여 소송에 계류중에 있는 금액이나 지급이 확정된 금액과 이미 보험사고의 발생으로 인하여 보험금 등으로 지급하여야 할 의무가 있다고 인정되는 금액 중 아직 지급되지 아니한 금액에 소송이나 중재 등 보험사고 해결과정에서 발생하는 비용 등을 가산하고, 보험사고의 해결과정에서 취득하는 담보자산의 매각 또는 구상권 등 기타 권리의 행사로 인한 회수가능액을 차감한 금액입니다.

나. 미경과보험료 적립금

납입기일이 당사업년도에 속하는 수입보험료중 당기말 현재 기간이 경과하지 아니한 보험료 상당액입니다.

8) 비상위험준비금

당사는 보험감독규정시행세칙 51조에 의거한 비상위험준비금의 적립 및 환입규정에 따라 회계처리하고 있습니다.

9) 구상채권에 대한 수익인식

당사는 보험업회계처리준칙 및 보험감독 규정에 따라 구상채권을 계상하고 있으며, 그 계상방법은 평균구상율(국내 자동차보험업계 전체 실적을 기준으로 직전 3개연도

의 보험금 환입금액을 순보험금으로 나누어 산출)에 당기말 현재 직전 1년간 지급된 순보험금을 곱하여 산출합니다.

10) 퇴직급여충당금

당사는 대차대조표일 현재 1년 이상 근속한 전임직원이 퇴직할 경우에 퇴직금지급규정에 따라 지급하여야 할 퇴직금추계액 전액을 퇴직급여충당금에 계상하고 있습니다. 종업원의 수급권을 보장하는 종업원퇴직보험에 가입한 예치금은 퇴직보험예치금으로 퇴직급여충당금에서 차감하는 형식으로 표시하고 있습니다.

한편, 당기 및 전기 중 실제 지급된 퇴직금은 각각 404,301천원, 184,453천원입니다.

11) 이연법인세차(대)

당사는 법인세 세무조정등으로 발생하는 일시적 차이에 대한 법인세효과를 이연법인세차 또는 이연법인세대의 과목으로 하여 차기 이후에 발생하는 이연법인세대 또는 이연법인세차와 상계처리하고 있으며, 자본에 직접 조정되는 회계사건에서 발생하는 일시적 차이의 법인세효과는 자본에서 직접가감하고 있습니다.

12) 파생상품

당사는 파생상품을 당해 계약에 따라 발생된 권리와 의무를 자산·부채로 계상하여 공정가액(예:차액결제금액)으로 평가한 금액을 대차대조표가액으로 하고 있습니다. 또한 파생상품에서 발생한 손익은 발생시점에 기간손익으로 인식하고 있습니다. 다만, 현금흐름 위험회피를 목적으로 하는 파생상품의 평가손익 중 위험회피에 효과적인 부분은 자본조정(파생상품평가손익)으로 계상하고 있습니다.

13) 우발채무

대차대조표일 현재 순자산이 감소하였음이 확실하고 동 손실의 금액을 합리적으로 추정할 수 있는 경우에 그 손실을 부채로 계상하고 있습니다.

14) 전기 재무제표의 계정재분류

당사는 당기 재무제표와의 비교를 용이하게 하기 위하여 전기 재무제표의 일부 계정과목을 당기 재무제표의 표시방법에 따라 계정재분류 하였습니다. 이러한 계정재분류는 전기의 순이익과 순자산가치에는 영향을 미치지 아니합니다.

(2) 대출금, 예치금 등 주요 계정과목 내역

(단위 : 천원)

과목	당기	전기
부동산담보대출금	150,000	110,000
신용대출금	214,200	5,069,000
지급보증대출금	2,162,300	1,018,100
예치금		
합계	2,526,500	6,197,100

(3) 사용제한 자산 내역

(단위 : 천원)

과목	거래처	당기	전기	제한내용
정기예금	우리은행의	2,200,000		질권설정
기타예금	하나은행의	11,000	11,000	당좌개설보증금
퇴직보험예치금	교보생명	2,647,055	748,246	종업원 퇴직금
합계		4,658,055	759,246	

(4) 보험가입, 담보제공자산 내역

(단위 : 천원)

보험종류	부보자산	장부가액	보험금액	보험회사
화재보험	비품	6,004,865	7,236,000	삼성화재
자동차보험	차량운반구	168,400	304,659	신동아화재

(5) 충당금 내역

(단위 : 천원)

구 분	당기	전기
대 손 충 당 금	122,594	68,611
퇴직급여충당금	3,066,098	1,082,076
감가상각누계액	7,839,644	4,113,936
기타충당금		

주) 기타충당금은 투자부동산 관련 가치하락손실충당금 등을 말함.

6) 배당제한 이익잉여금 내역 등
해당사항없음

7-7. 연결재무제표 감사보고서

해당사항없음

7-8. 연결대차대조표

해당사항없음

7-9. 연결손익계산서

해당사항없음

7-10. 연결이익잉여금(결손금)처분계산서

해당사항없음

7-11. 연결현금흐름표

해당사항없음

7-12. 연결재무제표 주식사항

해당사항없음

8. 주요 경영현황 요약

8-1. 수익성

(단위 : 백만원)

구 분	2002. 4/4분기	2003. 4/4분기	증감	비 고
당기순이익	△9,186	2,715	11,901	

* 매출의 지속적인 성장과 효율적인 손해율 및 사업비의 관리로 2003년 2월부터 월별 이익이 발생, 2003 사업년도에는 당기순이익 27억원으로 흑자전환 하였습니다.

(단위 : %, %p)

구 분	2002. 4/4분기	2003. 4/4분기	증감	비 고
손해율	73.05	74.09	1.04	
순사업비율	42.39	24.27	△18.12	

* 효율적인 사업비 집행으로 24.27%의 순사업비율을 시현했으며 손해율은 74.09%를 시현함.

(단위 : %, %p)

구 분	2002. 4/4분기	2003. 4/4분기	증 감	비 고
운용자산이익률	3.90	4.79	0.89	
R O A	△9.21	1.74	10.95	
R O E	△25.70	6.65	32.35	

※ 위의 수치는 연간으로 환산하여 계산한 결과입니다.

* 자산운용 초기단계인 점을 감안하여 유동성과 안정성에 중점을 두고 자산운용을 하고 있습니다.

* 2003 사업년도에는 순이익이 발생함으로써 ROA는 1.74%, ROE는 6.65%를 시현하였습니다.

8-2. 건전성

(단위 : 백만원, %, %P)

구 분	2002. 4/4분기	2003. 4/4분기	증 감	비 고
자산건전성 분류자산	101,347	127,543	26,196	
가중 부실자산	0	0	0	
부실자산 비율	0.00	0.00	0.00	
총자산	147,896	166,376	18,483	
위험가중자산	96,985	97,848	863	
위험가중자산 비율	65.58	58.81	△6.77	
유가증권 장부가	51,565	20,694	△30,871	
유가증권 시가	52,468	20,744	△31,724	
유가증권 평가손익	903	50	△853	

※ 총자산은 감가상각분 및 대손충당금을 제외한 금액입니다.

- * 위험가중자산비율과 관련한 위험가중자산, 총자산, 위험가중자산비율은 금융감독원에 보고하는 ‘보험회사 경영실태평가자료’와 동일한 기준으로 작성되었습니다.
- * 신용등급이 A등급 이상인 우량 기업의 유가증권에만 투자하여 높은 안정성을 유지하고 있으며 일반 기업 및 개인 대출이 없어 부실의 가능성이 원천적으로 통제되고 있기 때문에 자산건전성 분류대상자산 모두가 “정상”으로 나타나고 있습니다.
- * 단기매매증권의 감소 및 시가평가를 받지 않는 만기보유증권의 증가로 인해 유가증권 평가손익은 전년대비 소폭 감소하였으나 2003 사업년도 투자영업이익은 약 48억원으로 전년대비 약 24억7천만원 증가했습니다.
- * 운용자산의 수익성과 안정성이 조화되도록 포트폴리오를 구성하고 있으며 향후 다양하고 안정된 금융상품에 자산을 운용하여 위험에 일시적으로 노출이 되지 않을 뿐 아니라 높은 수익을 얻을 수 있도록 포트폴리오를 운영할 계획입니다.

8-3. 자본의 적정성

(단위 : 백만원, %, %P)

구 분	2002. 4/4분기	2003. 4/4분기	증 감	비 고
자 본 금	60,000	60,000	0	
자본잉여금	0	0	0	
이익잉여금	△18,183	△15,469	2,714	
자 본 조 정	△868	△1,131	△263	
지급여력금액	27,138	32,122	4,984	
합산항목	41,017	44,614	3,597	
차감항목	13,879	12,492	△1,387	
지급여력기준금액	26,160	29,978	3,818	
보유보험료	146,966	168,414	21,448	
지급여력비율	103.74	107.15	3.41	

* 보험사업의 특성(대규모 초기투자 및 기간수익인식 등)으로 인해 높은 매출신장에도 불구하고 누적손실이 발생하고 있으나, 이는 향후 경과보험료의 누적, 낮은 손해율 및 효율적인 사업비 집행 등을 통해 지속적으로 수익을 실현하여 적정한 자본을 구축해 나갈 것입니다.

* 당기순이익 발생으로 인해 전년대비 3.41%P 높은 107.15%의 지급여력비율을 달성했으며 향후에도 이익증대를 통해 안정적인 지급여력비율을 유지해 나갈 것입니다.

8-4. FY2003 4/4분기 요약대차대조표 (일반계정)

(단위 : 백만원)

구 분		2002. 4/4분기	2003. 4/4분기
자 산	현.예금 및 예치금	3,922	2,459
	단기매매증권	52,406	20,744
	매도가능증권	0	0
	만기보유증권	35,025	81,958
	지분법적용투자주식	0	0
	대출채권	6,163	2,508
	부동산	0	0
	고정자산	13,052	12,482
	기타자산	34,171	49,876
	자 산 총 계	144,739	170,027
부 채 와 자 본	보험계약준비금	93,232	107,790
	기타부채	10,559	18,837
	자본금	60,000	60,000
	신주청약증거금	0	0
	자본잉여금	0	0
	이익잉여금	△18,183	△15,469
	자본조정	△869	△1,131
	부 채 와 자 본 총 계	144,739	170,027

8-5. FY2003 4/4분기 요약손익계산서 (일반계정)

(단위 : 백만원)

구 분	2002. 4/4분기	2003. 4/4분기
경과보험료	91,655	161,006
발생손해액	66,950	119,282
장기저축성보험환급금	0	0
순사업비	38,854	39,070
장기저축성보험료적립금증가액	0	0
계약자배당준비금증가액	0	0
비상위험준비금증가액	0	1,092
보험영업이익	△14,149	1,562
투자영업이익	2,324	4,798
영업외이익	△1,230	△1,960
법인세비용차감전순이익(또는순손실)	△13,055	4,400
법인세비용	△3,869	1,685
당기순이익(또는당기순손실)	△9,186	2,715

9. 기타

9-1. 임원

(2004년 5월 31일 현재)

상근임원·사외이사·이사대우	성 명	직 명	담당업무 또는 주된 직업
상 근	신용길	사장	대표이사 사장
상 근	김창섭	전무	경영기획본부장
상 근	이일령	상무	영업본부장
상 근	신창훈	감사	감사
상 근	박일용	상무보	업무지원본부장 겸 마케팅본부장
상 근	유기호	상무보	고객서비스본부장
비상근	오두환	이사	이사회
비상근	박영규	이사	이사회

9-2. 지점 및 영업소망

(2004년 5월 31일 현재)

지역	주 소	전 화 번 호
본점	(137-070) 서울시 서초구 서초동 1303-22 교보타워 8층	02) 3479-4900
반포	(137-909) 서울 서초 잠원동 76-4 우진빌딩 B1	02) 2106-8002
과천	(427-704) 경기도 과천시 별양동 1-16 교보생명빌딩 5층	02) 6206-5002

9-3. 이용자편람

용 어	내 용
I. 일반현황	
1. 자회사 - 연결대상자회사	<p>손보사가 해당 회계연도말 현재 다른 회사의 발행주식에 대하여 아래와 같이 소유하고 있는 경우 그 다른 회사를 연결대상자회사라고 합니다.</p> <p>(1)다른 회사에 대한 손보사의 지분율이 50% 초과하는 경우</p> <p>(2)다른 회사에 대한 손보사의 지분율이 30% 초과하면서 최대주주인 경우</p> <p>(3)손보사와 손보사의 종속회사(종속회사의 종속회사 포함)가 합하여 위의 (1),(2)에 규정된 방법으로 주식을 소유하거나 실질지배력을 보유함으로써 다른 회사를 지배하는 경우</p> <p>※종속회사 : 위의 (1),(2)에서 말하는 “다른 회사”를 "종속회사"라 합니다</p>
- 비연결자회사	<p>손보사의 지분율이 10% 초과하면서 연결대상이 아닌 다른 회사를 비연결자회사라고 합니다.</p>
2. 대주주	<p>당해연도말 현재 지분율 1%이상인 자</p>
3. 주주배당율	<p>납입자본금에 대한 배당금액의 비율을 나타내는 것으로 아래의 산식으로 산출합니다.</p> <p>※ 주주배당률 = 배당금액 / 납입자본금 × 100</p>
4. 주주배당액	<p>1주당 배당금액을 나타내는 것으로 아래의 산식으로 산출합니다.</p> <p>※ 주당배당액 : 배당금액/발행주식수</p>
5. 배당성향	<p>세후 당기순이익에 대한 배당금액의 비율로 아래의 산식을 적용하여 산출합니다.</p> <p>※ 배당성향 = 배당금액 / 세후 당기순이익 × 100 (세후 당기순이익은 연결전 일반계정의 세후 당기순이익을 말함)</p>
6. 계약자배당전 잉여금	<p>손보사의 회계연도중에 신규발생한 계약자배당금을 제외한 책임준비금(금리차보장배당 등의 소요액과 계약자배당금의 부리아자를 포함한 금액)을 우선 적립한후의 잔여액을 말하며 계약자배당은 이 금액을 기준으로 이뤄집니다.</p>
II. 경영실적	
1. 원수보험료	<p>원수보험계약에 의하여 수입된 보험료</p>
2. 원수보험금	<p>원보험계약의 보험사고로 보험금수익자에게 지급한 보험금</p>
3. 순사업비	<p>지급경비에서 수입경비를 차감한 금액</p>

<p>4. 보험영업이익</p> <p>5. 투자영업이익</p> <p>6. 영업손익</p> <p>7. 당기순이익</p>	<p>보험영업수익에서 보험영업비용을 차감한 금액</p> <p>투자영업수익에서 투자영업비용을 차감한 금액</p> <p>보험영업이익+ 투자영업이익-책임준비금전입액-비상위험준비금전입액</p> <p>영업손익+ 기타손익+ 특별계정손익+ 특별이익-특별손실-법인세비용</p>
<p>Ⅲ. 재무상황</p> <p>1. 현금및 예치금</p> <p>2. 단기매매증권</p> <p>3. 매도가능증권</p> <p>4. 만기보유증권</p> <p>5. 대출채권</p> <p>6. 고정자산</p> <p>7. 유가증권평가손익</p> <p>8. 보험계약준비금</p> <p>9. 부실대출</p>	<p>현금, 예금, 단자어음, 금전신탁, 단체퇴직보험예치금, 선물거래예치금</p> <p>단기매매차익을 위해 취득한 유가증권으로서 매수와 매도가 적극적이고 빈번하게 이루어지는 것에 한합니다.</p> <p>단기매매증권 또는 만기보유증권으로 분류되지 아니하는 유가증권</p> <p>만기가 확정된 채무증권으로서 상환금액이 확정되었거나 확정이 가능한 채무증권을 만기까지 보유할 적극적인 의도 또는 능력이 있는 경우에 한합니다.</p> <p>경제적 실질이 이자수취를 목적으로 담보를 제공받거나 신용으로 일정기간 동안 또는 동기간 종료시 원리금의 반환을 약정하고 자금을 대여하는 금액을 말합니다. 콜론, 보험약관대출금, 유가증권담보대출금, 부동산담보대출금, 신용대출금, 지급보증대출금, 기타대출금으로 구분합니다.</p> <p>유형자산과 무형자산을 말합니다. 비품, 차량운반구, 영업권, 창업비, 개발비, 소프트웨어 등</p> <p>회계결산일 현재 보유하고 있는 유가증권의 취득원가와 당해 회계연도말의 시가 또는 순자산가액과의 차이</p> <p>책임준비금+ 비상위험준비금</p> <p>(1) 책임준비금 : 보험계약자 또는 수익자에게 장래에 보험금, 환급금, 배당금을 지급하기 위하여 적립한 금액</p> <p>- 지급준비금 : 대차대조표일 현재 보험금 등의 지급사유가 발생한 계약에 대하여 소송에 계류 중에 있는 금액과 이미 보험금 지급사유가 발생하였으나 보험금 지급금액의 미확정 등으로 아직 지급하지 아니한 금액</p> <p>- 미경과보험료 : 대차대조표일 현재 회수된 보험료 중 차기 이후에 속하는 미경과보험료 해당액 적립금</p> <p>(2)비상위험준비금 : 거대 재해 등으로 인한 비상위험에 대비하기 위하여 적립하는 준비금</p> <p>총대출 중 고정, 회수의문 및 추정손실을 합한 것으로 손보사의 자산건전성을 측정 할 수 있는 지표입니다.</p> <p>(1) 고정은 다음의 1에 해당하는 자산을 말합니다.</p>

<p>10. 파생상품거래</p>	<ul style="list-style-type: none"> - 경영내용, 재무상태 및 미래현금흐름 등을 감안할 때 채무상환능력의 저하를 초래할 수 있는 요인이 현재화되어 채권회수에 상당한 위험이 발생한 것으로 판단되는 거래처(고정거래처)에 대한 자산 - 3월 이상 연체대금을 보유하고 있는 거래처에 대한 자산 중 회수예상가액 해당부분 - 최종부도 발생, 청산·파산절차 진행 또는 폐업 등의 사유로 채권회수에 심각한 위험이 존재하는 것으로 판단되는 거래처에 대한 자산 중 회수예상가액 해당부분 - “회수의문거래처” 및 “추정손실거래처”에 대한 자산 중 회수예상가액 해당부분 <p>(2) 회수의문은 다음의 1에 해당하는 자산을 말합니다.</p> <ul style="list-style-type: none"> - 경영내용, 재무상태 및 미래현금흐름 등을 감안할 때 채무상환능력이 현저히 악화되어 채권회수에 심각한 위험이 발생한 것으로 판단되는 거래처에 대한 자산 중 회수예상가액 초과부분 - 3월 이상 12월 미만 연체대출금을 보유하고 있는 거래처에 대한 자산중 회수예상가액 초과부분 <p>(3) 추정손실은 다음의 1에 해당하는 자산을 말합니다.</p> <ul style="list-style-type: none"> - 경영내용, 재무상태 및 미래현금흐름 등을 감안할 때 채무상환능력의 심각한 악화로 회수불능이 확실하여 손실처리가 불가피한 것으로 판단되는 거래처에 대한 자산 중 회수예상가액 초과부분 - 12월 이상 연체대금을 보유하고 있는 거래처에 대한 자산 중 회수예상가액 초과부분 - 최종부도 발생, 청산·파산절차 진행 또는 폐업 등의 사유로 채권회수에 심각한 위험이 존재하는 것으로 판단되는 거래처에 대한 자산 중 회수예상가액 초과부분 <p>통화, 채권, 주식 등 기초자산의 가격에 근거하여 그 가치가 결정되는 금융상품을 매매하거나 이로부터 발생하는 장래의 현금흐름을 교환하기로 하는 거래 및 기타 이를 이용하는 거래입니다.</p>
<p>IV. 경영지표 1. 지급여력비율</p>	<p>지급여력비율이란 보험계약자에 대한 채무를 안정적으로 확보키 위해 보험종목별 위험도에 따라 보험계약준비금에 더해 보유하여야 할 자산기준에 대한 순자산 비율을 말하고, 이는 보험회사 재무구조의 건전성을 나타내는 지표이며 다음과 같이 산출합니다.</p> <p>(1) 지급여력비율 = (지급여력금액/지급여력기준금액) × 100</p> <p>(2) 지급여력금액 : 납입자본금, 자본잉여금, 이익잉여금, 비상위험준비금 등의 합계액에서 미상각신계약비, 무형자산 등의 합계액을 차감한 금액으로 하며, 이는 보험회사가 보유하고 있는 순자산가치를 의미한다. (보험업감독규정 56조에 의해 산출한다.)</p>

	<p>(3) 지급여력기준금액 : 일반보험과 장기보험의 위험보험에 대한 보험료 기준 산출액과 보험금기준 산출액 중 큰 금액의 합계액과 장기보험의 책임준비금(계약자이익배당준비금 및 미상각신계약비 차감)의 4%의 금액의 합산금액으로 하며, 이는 보험종목별 위험도에 따라 보험계약준비금에 더해 보유하여야 할 자산기준을 의미한다. (보험업감독규정 57조 제2항에 의해 산출한다.)</p>
2. 부실자산비율	<p>(가중부실자산 / 자산건전성 분류대상 자산) × 100</p> <p>※ 자산건전성 분류대상자산 : 보험감독규정 시행세칙 (별지 제9-2호) "자산건전성분류기준"에 의하여 건전성 분류대상이 되는 자산</p> <p>※ 가중부실자산 : 자산건전성 분류대상자산중 건전성 분류에 따른 고정분류자산의 20%, 회수의문분류자산의 75%, 추정손실분류자산의 100% 상당액을 합제한 금액</p>
3. 위험가중자산 비율	<p>(위험가중자산 / 총자산) × 100</p> <p>※ 위험가중자산이란 보유자산의 신용도(예시:채권발행기관의 신용도, 차주의 신용도 등) 및 자산의 성격별로 예상 손실액을 추정한 것을 말하며, 총자산 중 미상각신계약비 및 영업권을 제외한 자산에 대하여 감독원장이 별도로 정하는 기준에 따라 자산별 위험가중치를 부과하여 산출합니다. 통상적으로 위험가중치는 과거 경험율을 기초로 결정됩니다.</p>
4. 발생손해율	<p>(발생손해액 / 경과보험료) × 100</p>
5. 순사업비율	<p>(사업비 / 경과보험료) × 100</p>
6. 운용자산이익율	<p>(투자영업손익 / 경과운용자산) × 100 × 4/경과분기수</p> <p>※ 투자영업손익 = 투자영업수익 - 투자영업비용</p> <p>※ 경과운용자산 = (기초운용자산 + 기말운용자산 - 투자영업손익)/2</p>
7. ROA (Return on Assets)	<p>보험회사의 총자산을 사용하여 이익을 어느 정도 올리고 있는가를 나타내는 보험회사의 이익창출능력으로 자산대비수익률이라고도 합니다.</p>
8. ROE (Return on Equity)	<p>보험회사에 투자된 자본을 사용하여 이익을 어느 정도 올리고 있는가를 나타내는 보험회사의 이익창출능력으로 자기자본수익률이라고도 합니다.</p>
9. 유동성비율	<p>손보사의 지급능력을 표시하는 지표로 그 비율이 높을수록 고객의 인출요구에 대한 지급능력이 높다는 것을 의미합니다.</p>
10. 현금수지차 비율	<p>(현금수지차/보유보험료) × 100</p>

<p>11. 임직원당 거수원수보험료</p> <p>12. 모집인당 거수원수보험료</p> <p>13. 대리점당 거수원수보험료</p> <p>14. 퇴직급여 충당금 비율</p> <p>15. 신용평가등급</p>	<p>현금수지차 : 보험영업수지차(보유보험료-순보험금-장기환급금-사업비)+ 보험영업외수지차(투자영업수지차+ 영업외수지차+ 특별손익)-보험미수금증가액+ 보험미지급금증가액</p> <p>임직원 거수원수보험료/평균 임직원수</p> <p>모집인 거수원수보험료/평균 모집인수</p> <p>대리점 거수원수보험료/평균 대리점수</p> <p>(퇴직급여충당금 잔액/전직원 일시퇴직시 소요되는 퇴직금)×100</p> <p>신용평가 전문기관에서 정한 등급을 의미하며, 평가등급으로는 채무의 상환능력을 평가한 장·단기 신용등급 등이 있음. 장기신용등급은 장기 채무 상환능력 및 상환불능 위험, 투자자에 법적인 보호정도 등을 나타내는 것이며, 단기신용등급은 1년 미만 단기 채무상환능력 및 상환불능 위험 등을 나타냄. 각 신용평가 기관별로 신용등급 체계는 다르게 표현될 수 있음.</p>
<p>V. 위험 관리</p> <p>1. 위험</p> <p>2. 신용위험</p> <p>3. 시장위험</p> <p>4. 유동성위험</p>	<p>경영환경의 예기치 못한 변화나 내부관리시스템의 하자가 손익에 불리하게 작용하는 내용을 양적 또는 질적으로 평가한 것</p> <p>거래상대방의 재무상황 악화 등으로 당초 약정한 대로 상환할 수 없게 되는 채무 불이행에 따른 손실위험 또는 그 위험에 대한 노출 상당액 등</p> <p>금리, 주가, 환율 등 시장가격 변동에 따른 손실위험 등 금리리스크 : 시장금리 변동을 인해 순이자소득이 변동하는 위험 가격변동리스크 : 금리, 주가 등의 변동으로 인해 주식, 채권 등 유가증권 가격이 변동하여 자산가치가 감소하는 위험 환리스크 : 환율의 변동으로 인한 외화표시자산의 가치가 감소하는 위험 및 부채의 순위험 포지션에서 손실이 발생하는 위험</p> <p>자산과 부채의 만기가 크게 불일치하거나 예상치 못한 자금흐름에 대응하는 과정에서의 손실 발생 등</p>
<p>VI. 기타경영현황</p> <p>1. 특수관계회사</p>	<p>보험감독규정 제 46조 10항 2호에서 정하는 '동일인과 그 친족이 임원의 과반수 이상이거나 출연금의 50%이상을 출연하였거나 그 중 1인이 설립자로 되어 있는 비영리법인, 조합, 단체'를 말함.</p>